

A nighttime photograph of a cityscape in Braço do Norte, Santa Catarina. The scene is illuminated by warm streetlights and building lights, creating a golden glow against the dark blue night sky. In the center, a prominent white church with two tall, pointed spires stands out. The city is built on a hillside, with buildings of various heights and colors. In the background, dark silhouettes of mountains are visible under a clear night sky with a faint moon or star.

**BRAÇO DO NORTE-SC**

**PLANO MUNICIPAL  
DE SAÚDE  
2022-2025**

Dezembro 2021



**ESTADO DE SANTA CATARINA  
GOVERNO DE BRAÇO DO NORTE  
SECRETARIA MUNICIPAL DE SAÚDE E SANEAMENTO**

***EXPEDIENTE***

**ROBERTO KUERTEN MARCELINO  
PREFEITO**

**RONALDO FORNAZZA  
VICE-PREFEITO**

**SÉRGIO FERNANDO DOMINGOS ARENT  
SECRETÁRIO MUNICIPAL DE SAÚDE E SANEAMENTO**

**DEISY MATTEI  
SECRETÁRIA ADJUNTA**

**REGES BARBOZA DA SILVA  
CONSELHO MUNICIPAL DE SAÚDE**



**ESTADO DE SANTA CATARINA  
GOVERNO DE BRAÇO DO NORTE  
SECRETARIA MUNICIPAL DE SAÚDE E SANEAMENTO**

**EQUIPE DE ORGANIZAÇÃO**

**ELIANE CRISTINA MARTINS**  
RESPONSÁVEL TÉCNICA DO SETOR DE PLANEJAMENTO

**REJANE DEFREYN NAZÁRIO CÂNDIDO**  
COORDENAÇÃO DA ESTRATÉGIA DE SAÚDE FAMÍLIA

**WERYNTON BONELLI**  
COORDENAÇÃO DE SAÚDE BUCAL

**CLAUDIA MEURER SOUZA**  
COORDENAÇÃO DO NÚCLEO DE ESTRATÉGIA DE SAÚDE DA FAMÍLIA – NASF

**NAGILA BELARMINDA MORGAN**  
COORDENAÇÃO DO SERVIÇO DE EPIDEMIOLOGIA

**GISLAINE GUIMARÃES**  
VIGILÂNCIA SANITÁRIA

**ROBERTO BASCHIROTTO**  
ASSISTÊNCIA FARMACÊUTICA

**SAMIRA FREITAS**  
COORDENAÇÃO DO SAMU

**MARILEIA BUSS DELA JUSTINA**  
REPRESENTANTE DO CAPS

**MISLENE BEZA GORDO SARZANA**  
REPRESENTANTE DO MELHOR EM CASA

APOIO TÉCNICO  
**INÊS EULÁLIA DOS REIS MACHADO**  
**OTÁVIO BEZ FONTANA TOMASI**  
**FILIFE MACHADO PATEL**



**ESTADO DE SANTA CATARINA**  
**GOVERNO DE BRAÇO DO NORTE**  
**SECRETARIA MUNICIPAL DE SAÚDE E SANEAMENTO**

**SUMÁRIO**

<b>1</b>	<b>IDENTIFICAÇÃO</b> .....	<b>12</b>
1.1	POTENCIAL ECONÔMICO.....	13
1.2	POTENCIAL INDUSTRIAL .....	13
1.3	POTENCIAL COMERCIAL .....	13
1.4	POTENCIAL AGROPECUÁRIO .....	13
1.5	AGRICULTURA.....	13
1.6	SUINOCULTURA .....	13
1.7	BOVINOCULTURA .....	13
1.8	POTENCIAL TURÍSTICO .....	13
1.9	INFORMAÇÕES TERRITORIAIS .....	14
<b>2</b>	<b>ESTRUTURA ORGANIZACIONAL</b> .....	<b>15</b>
<b>2.1</b>	<b>REDE PRESTADORA DE SERVIÇOS AO SUS</b> .....	<b>16</b>
2.2	PROFISSIONAIS DE SAÚDE DO SUS.....	17
<b>3</b>	<b>ANÁLISE SITUACIONAL</b> .....	<b>18</b>
3.1	DETERMINANTES E CONDICIONANTES DE SAÚDE .....	18
3.1.1	PIRÂMIDE ETÁRIA .....	18
3.1.2	NASCIDOS VIVOS .....	18
3.1.3	PRINCIPAIS CAUSAS DE INTERNAÇÕES- CID-10.....	19
3.1.4	MORTALIDADE POR GRUPO DE CAUSA - CID 10 .....	20
3.2	POPULAÇÃO DE INTERESSE EPIDEMIOLÓGICO .....	21
3.3	DOENÇAS PREDOMINANTES .....	22
3.4	CARACTERÍSTICA SÓCIO ECONÔMICAS E URBANIZAÇÃO .....	29
<b>4</b>	<b>ATENÇÃO BÁSICA</b> .....	<b>35</b>
4.1	POPULAÇÃO CADASTRADA NA REDE DE SAÚDE MUNICIPAL .....	35
4.2	NÚCLEO DE APOIO DA SAÚDE DA FAMÍLIA – NASF-AB.....	38
4.3	SAÚDE BUCAL.....	38
<b>5</b>	<b>ATENÇÃO ESPECIALIZADA DE MÉDIA E ALTA COMPLEXIDADE</b> .....	<b>39</b>
5.1	CENTRO DE ATENÇÃO PSICOSSOCIAL .....	41
5.1.1	SAÚDE MENTAL .....	41
5.2	CENTRO DE EDUCAÇÃO EM SAÚDE DE PRÁTICAS INTEGRATIVAS CESPI .....	42

4

CONSELHO MUNICIPAL DE SAÚDE (CMS)

[saude@bracodonorte.sc.gov.br](mailto:saude@bracodonorte.sc.gov.br)

Telefone:36588988

Avenida Felipe Schmidt nº 2515- Centro- Braço do Norte SC

Rua: Anita Garibaldi nº47

E-mail: conselhomunicipaldesaudebn@gmail.com Telefone: (48) 3658-2646



**ESTADO DE SANTA CATARINA**  
**GOVERNO DE BRAÇO DO NORTE**  
**SECRETARIA MUNICIPAL DE SAÚDE E SANEAMENTO**

5.3	REDE DE CUIDADOS À PESSOA COM DEFICIÊNCIA.....	43
5.4	HOSPITAL SANTA TEREZINHA .....	43
5.5	SERVIÇO DE ATENDIMENTO MÓVEL DE URGÊNCIA-SAMU. ....	44
5.6	POLÍTICA MUNICIPAL DE ASSISTÊNCIA FARMACÊUTICA.....	45
5.7	VIGILÂNCIAS EM SAÚDE.....	46
5.8	VIGILÂNCIA SANITÁRIA.....	46
5.9	VIGILÂNCIA AMBIENTAL-DENGUE.....	46
5.10	VIGILÂNCIA EPIDEMIOLÓGICA. ....	47
5.10.1	SETOR DE IMUNIZAÇÃO .....	47
5.10.2	SETOR DE AGRAVOS .....	48
5.10.3	SETOR DE MORTALIDADE.....	50
5.10.4	SAE - Serviço de Atenção Especializadas .....	52
6	GESTÃO DO SUS.....	54
6.1	Análise da Execução Orçamentária 2021 .....	55
6.2	PARTICIPAÇÃO E CONTROLE SOCIAL .....	56
6.3	COMISSÃO INTERGESTORES REGIONAL – CIR.....	56
7	MONITORAMENTO E AVALIAÇÃO.....	57
7.1	DIRETRIZES, OBJETIVOS, METAS E AÇÕES DO PLANO MUNICIPAL DE SAÚDE 2022/2025. ..	59
8	APROVAÇÃO CONSELHO MUNICIPAL DE SAÚDE. ....	77



**ESTADO DE SANTA CATARINA**  
**GOVERNO DE BRAÇO DO NORTE**  
**SECRETARIA MUNICIPAL DE SAÚDE E SANEAMENTO**

Figura 2 População cadastrada por faixa etária de interesse epidemiológico.....	21
Figura 3 População cadastrada com HIPERTENSÃO.....	22
Figura 4 População cadastrada em acompanhamento psicossocial (Saúde Mental).....	23
Figura 5 População cadastrada com DIABETES.....	24
Figura 6 População cadastrada com doenças do APARELHO RESPIRATÓRIO.....	25
Figura 7 População cadastrada com DOENÇAS CARDÍACAS.....	26
Figura 8 População cadastrada com doenças NEOPLÁSICAS.....	27
Figura 9 População cadastrada com DOENÇAS METABÓLICAS ligadas a OBESIDADE.....	28
Figura 10 População cadastrada com casa própria.....	29
Figura 11 População cadastrada com casa alugada.....	30
Figura 12 População cadastrada com casa de Alvenaria.....	31
Figura 13 População cadastrada com casa de Outros Materiais.....	32
Figura 14 População cadastrada que possui ligação a Rede de água e esgoto.....	33
Figura 15 População cadastrada que possui coleta de lixo.....	34
Figura 1 População Cadastrada por ESF e destaque do Zoneamento Urbano/Rural.....	35
Figura 4 Produção em atenção básica.....	36
Figura 5 Produção por ESF.....	37
Figura 6 Produção em Urgência e Emergência.....	40
Figura 7 Produção de Atenção Ambulatorial Especializada e Hospitalar por Grupo de Procedimentos.....	40



**ESTADO DE SANTA CATARINA  
GOVERNO DE BRAÇO DO NORTE  
SECRETARIA MUNICIPAL DE SAÚDE E SANEAMENTO**

**LISTA DE ABREVIATURAS E SIGLAS**

**AB** Atenção Básica  
**ACE** Agente de Combate às Endemias  
**ACS** Agente comunitário de Saúde  
**ADR** Agência de Desenvolvimento Regional  
**AIDS** Síndrome da Imunodeficiência Adquirida  
**AIH** Autorização de Internação Hospitalar  
**AMUV** Acidente com Múltiplas Vítimas  
**ANS** Agência Nacional de Saúde Suplementar  
**ANVISA** Agência Nacional de Vigilância Sanitária  
**APAC** Autorização de Procedimentos de Alto Custo  
**APAE** Associação de Pais e Amigos dos Excepcionais  
**APS** Atenção Primária em Saúde  
**APSUS** Qualificação da Atenção Primária no Sistema Único de Saúde  
**BPA** Boletim de Produção Ambulatorial  
**BPI** Boletim de Produção individualizado  
**CADSUS** Sistema de Cadastramento de Usuários do SUS  
**CAF** Cirurgia de Alta Frequência  
**CAPS** Centro de Atenção Psicossocial  
**CBO** Código Brasileiro de Ocupações  
**CDH** Comissão de Direitos Humanos  
**CEI** Centro de Educação Infantil  
**CEO** Centro de Especialidade Odontológico  
**CES** Conselho Estadual de Saúde  
**CIB** Comissão Intergestora Bipartite  
**CIR** Comissão Intergestora Regional  
**CISAMUREL** Consórcio Intermunicipal de Saúde da Região de Laguna  
**CIT** Comissão Intergestora Tripartite  
**CMDCA** Conselho Municipal dos Direitos da Criança e Adolescente  
**CMI** Coeficiente de Mortalidade infantil  
**CMS** Conselho Municipal de Saúde  
**CNES** Cadastro Nacional de Estabelecimentos de Saúde  
**CNPJ** Cadastro Nacional da Pessoa Jurídica  
**CNS** Conselho Nacional de Saúde  
**COMSEA** Conselho Municipal de Segurança Alimentar e Nutricional  
**CONASEMS** Conselho Nacional de Secretarias Municipais de Saúde  
**CONASS** Conselho Nacional de Secretários de Saúde



**ESTADO DE SANTA CATARINA**  
**GOVERNO DE BRAÇO DO NORTE**  
**SECRETARIA MUNICIPAL DE SAÚDE E SANEAMENTO**

**CONSEA** Conselho Nacional de Segurança Alimentar e Nutricional  
**COSEMS** Conselho das Secretarias Municipais de Saúde  
**CRAS** Centro de Referência de Assistência Social  
**CREAS** Centro de Referência Especializado de Assistência Social  
**CTA** Centro de Testagem e Aconselhamento  
**DAB** Departamento de Atenção Básica  
**DAE** Departamento de Atenção Especializada  
**DAF** Departamento de Assistência Farmacêutica  
**DAPS** Diretoria de Atenção Primária à Saúde  
**DATASUS** Departamento de Informática do Sistema Único de Saúde do Brasil  
**DCNT** Doenças Crônicas não Transmissíveis  
**DECIT** Departamento de Ciência e Tecnologia  
**DEGES** Departamento de Gestão da Educação na Saúde  
**DENASUS** Departamento Nacional de Auditoria do SUS  
**DGETS** Departamento de Gestão do Trabalho e Educação na Saúde  
**DPOC** Doença Pulmonar Obstrutiva Crônica  
**DST** Doença Sexualmente Transmissível  
**DVS** Diretoria de Vigilância em Saúde  
**EC** Emenda Constitucional  
**EMAD** Equipes Multiprofissionais de Atenção Domiciliar (Melhor em Casa)  
**EMAP** Equipe Multiprofissional de Apoio (Melhor em Casa).  
**EPS** Educação Permanente em Saúde  
**ESB** Equipe de Saúde Bucal  
**ESF** Estratégia Saúde da Família  
**FAEC** Fundo de Ações Estratégicas e Compensação  
**FMS** Fundo Municipal de Saúde  
**FNS** Fundo Nacional de Saúde  
**HST** Hospital Santa Teresinha  
**HIV** Vírus da Imunodeficiência Humana  
**IBGE** Instituto Brasileiro de Geografia e Estatística  
**IML** Instituto Médico Legal  
**INCA** Instituto Nacional de Câncer  
**INSS** Instituto Nacional do Seguro Social  
**IPEA** Instituto de Pesquisa Econômica Aplicada  
**LACEN** Laboratório Central  
**LDO** Lei de Diretrizes Orçamentárias  
**LIRA** Levantamento Rápido do Índice de Infestação do Aedes Aegypti  
**LOA** Lei Orçamentária Anual  
**MAC** Média e Alta Complexidade





**ESTADO DE SANTA CATARINA**  
**GOVERNO DE BRAÇO DO NORTE**  
**SECRETARIA MUNICIPAL DE SAÚDE E SANEAMENTO**

**MS** Ministério da Saúde  
**NASF** Núcleo de Apoio à Saúde da Família  
**NEU** Núcleo de Educação em Urgência  
**NIM** Núcleo de Informação em Mortalidade  
**NV** Nascidos vivos  
**OMS** Organização Mundial de Saúde  
**OPAS** Organização Pan-americana de Saúde  
**OPMAL** Órteses e Próteses e Meios Auxiliares de Locomoção  
**PACS** Programa de Agentes Comunitários  
**PAS** Programação Anual de Saúde  
**PAVS** Programação das Ações de Vigilância em Saúde  
**PBF** Programa Bolsa Família  
**PCCS** Plano de Cargos, Carreiras e Salários.  
**PCLH** Postos de Coleta de Leite Humano  
**PDR** Plano Diretor de Regionalização  
**PMGP** Programa de Modernização da Gestão Pública  
**PMS** Plano Municipal de Saúde  
**PNAB** Política Nacional de Atenção Básica  
**PNAN** Política Nacional de Alimentação e Nutrição  
**PNI** Programa Nacional de Imunização  
**PNPIC** Política Nacional de Práticas Integrativas e Complementares  
**POA** Plano Operativo Anual  
**POP** Procedimento Operacional Padrão  
**PPA** Plano Plurianual de Governo  
**PPI** Programação Pactuada Integrada  
**PROESF** Programa de Expansão da Saúde da Família  
**PRÓ-SAÚDE** Programa Nacional de Reorientação da Formação Profissional em Saúde  
**PROVAB** Programa de Valorização da Atenção Básica  
**PSB** Programa de Saúde Bucal  
**PSH** Programa Saúde na Hora  
**PSE** Programa Saúde na Escola  
**RAG** Relatório Anual de Gestão  
**RAPS** Rede de Atenção Psicossocial  
**RAS** Redes de Atenção à Saúde  
**REMUME** Relação Municipal de Medicamentos Essenciais  
**RENAME** Relação Nacional de Medicamentos



**ESTADO DE SANTA CATARINA**  
**GOVERNO DE BRAÇO DO NORTE**  
**SECRETARIA MUNICIPAL DE SAÚDE E SANEAMENTO**

## **APRESENTAÇÃO**

O Plano Municipal de Saúde constitui um importante instrumento de gestão do SUS, possibilita a qualificação da gestão, partindo do diagnóstico da situação de saúde do município e definindo resultados que serão rastreados no próximo quadriênio. Seu principal objetivo é ampliar o acesso da população aos serviços de saúde com qualidade e resolutivo, com base na Lei complementar 141/2012 e na Portaria nº 2.135/2013, o Fundo Municipal de Saúde de Braço do Norte delineando uma proposta de construção coletiva, coordenou de forma transparente e democrática, a participação de profissionais da saúde, trabalhadores do SUS e controle social, que se deu de forma virtual, uma vez que a matriz de risco COVID, ainda não nos permite reuniões presenciais, porém, mais que cumprir uma legislação, era preciso estar comprometido com sua elaboração e embasá-lo tecnicamente a partir dos problemas relacionados às condições de saúde da população, dos serviços de saúde ofertados e recursos disponíveis para enfrentá-los. A metodologia utilizada para elaboração do plano foi colaborativa, onde o ponto de partida foi a análise da situação de saúde do município, através da identificação e descrição dos principais problemas, levantadas através de questionários com equipes de Atenção Primária, Saúde Bucal, Vigilância em Saúde, Centro de Atenção Psicossocial (CAPS), multiprofissionais(NASF), Assistência Farmacêutica, Atenção Especializada, SISREG, APAE, Urgência e Emergência, SAMU, Hospital Santa Teresinha, EMAD, CEO e demais profissionais da Secretaria de Saúde e Gestão Municipal, também foram usadas na elaboração do PMS as propostas da 16ª Conferência Municipal de Saúde de 2019. Assim, o resultado aqui apresentado expressa as sugestões dos profissionais de saúde, dos técnicos que atuam junto à gestão, do controle social, representado pelo Conselho Municipal de Saúde e da sociedade civil.

Entretanto, é necessário reiterar que o Plano apenas demarca um caminho a ser seguido pela gestão e representa o início de uma nova etapa de esforços para concretizá-lo. O acompanhamento de todos os sujeitos interessados na consolidação do SUS igualitário, universal e de qualidade é fundamental nesse documento, contendo todos os dados relativos à saúde pública, os quais compõem o diagnóstico da saúde no Município de Braço do Norte, consideramos, além das ações preventivas e curativas as ações de promoção à saúde, compreendendo essas ações como um conjunto de estratégias com diferentes políticas públicas, que garantirá o enfrentamento de forma mais eficaz, sobre a problemática que envolve principalmente Saúde Mental e Doenças Cardiovasculares. O Conselho Municipal de Saúde anualmente, irá avaliar e atualizar as metas e prioridades nele contidas, conforme mudanças ocorridas na realidade que envolve a população de Braço do Norte.



**ESTADO DE SANTA CATARINA**  
**GOVERNO DE BRAÇO DO NORTE**  
**SECRETARIA MUNICIPAL DE SAÚDE E SANEAMENTO**

A PRIMEIRA parte do Plano é composta pela **ANÁLISE SITUACIONAL** que está dividida em determinantes e condicionantes de saúde; **REDE DE ATENÇÃO À SAÚDE**; Atenção Básica) e Estratégia de Saúde da Família, Multiprofissionais, Atenção Especializada, Centro de Atenção Psicossocial, Rede de Cuidados à Pessoa com Deficiência, Hospital Santa Terezinha, SAMU, **ASSISTÊNCIA FARMACÊUTICA**; **VIGILÂNCIAS EM SAÚDE**: Vigilância Sanitária, Vigilância Ambiental-Dengue, Vigilância Epidemiológica, **GESTÃO DO SUS**: Participação e Controle Social, Comissão Intergestores Regional – CIR, Financiamentos (Bloco Custeio/ Investimento), Monitoramento e Avaliação. A SEGUNDA parte do Plano são as **DIRETRIZES, OBJETIVOS, METAS** e as principais **AÇÕES** do plano de saúde para os próximos quatro anos.

### **CARTA DO SECRETÁRIO**

A pandemia de COVID-19 tornou ainda mais evidente a necessidade de um sistema público de saúde, que garanta o bem-estar de todos. O Sistema Único de Saúde (SUS) vem desempenhando papel fundamental no combate à doença causada pelo SARS-CoV-2, tornando possível uma resposta com a rapidez e a efetividade que se fazem necessárias. Trabalhamos incansavelmente para salvar o maior número de vidas e dar assistência a todos que acessavam e acessam o SUS de BRAÇO DO NORTE, guiando-nos pelos princípios da universalização, da equidade e da integralidade, nosso êxito, reconhecido pela população com a escolha do SUS como melhor serviço público da cidade, é também um indicativo de quão importante é o planejamento em saúde, ainda que nas situações mais adversas possíveis. Atualmente, ainda olhamos com cuidado para os possíveis desdobramentos da pandemia no município, agindo com as mesmas cautela e transparência que sempre tivemos. Ao mesmo tempo, é necessário pensarmos nas políticas de saúde para os próximos anos, elencando prioridades para as diferentes áreas de cuidado, tão necessárias à população. É nesse contexto que apresentamos aos munícipes o Plano Municipal de Saúde 2022-2025. A Secretaria Municipal da Saúde continuará seus esforços para realizar uma gestão cada vez mais transparente, com ampla divulgação do planejamento em saúde e em linguagem simples e acessível a todos. O resultado será, seguramente, o aperfeiçoamento das políticas públicas em saúde e a efetivação dos serviços entregues à população.

*SÉRGIO FERNANDO DOMINGOS ARENT*  
*SECRETÁRIO MUNICIPAL DE SAÚDE E SANEAMENTO*



**ESTADO DE SANTA CATARINA**  
**GOVERNO DE BRAÇO DO NORTE**  
**SECRETARIA MUNICIPAL DE SAÚDE E SANEAMENTO**

## 1 IDENTIFICAÇÃO

O município de Braço do Norte é privilegiado por sua localização geográfica, pois está situado entre a serra e o mar, no sul do Estado de Santa Catarina. Em abril de 1862, fixaram-se no local onde hoje se encontra a cidade de Braço do Norte os primeiros povoadores. A cidade de Braço do Norte ainda conta com áreas de terras que nunca foram vendidas, ou seja, simplesmente foram sendo passadas de gerações em gerações (pai - filho). Em 1870, com a influência de colonos alemães conduzidos à região pelo Padre Guilherme Roher, conseguiram junto ao Imperador Dom Pedro II, doações de terra no vale, dando início ao desenvolvimento de Braço do Norte. Em 1875 chegaram os italianos, e no ano seguinte, 1876 os portugueses. Em 1877 as terras foram demarcadas pelo agrimensor Carlos Othon Schlappal. Em junho de 1926, Braço do Norte recebeu o nome de Collaçopolis, em homenagem a um ex- prefeito de Tubarão. Mais tarde, em julho de 1928, recebeu o nome definitivo de Braço do Norte. O movimento emancipador teve alento em virtude da resolução n.º 118 de julho de 1942, do Conselho Nacional de Geografia, que baixou recomendação acerca da revisão "dos quadros municipais e distritais a processar-se em 1943" e publicada no Diário Oficial de 21 de janeiro de 1943. Em 21 de fevereiro de 1943, houve a primeira assembleia geral. A ação devia ser rápida, pois, segundo o decreto lei de 1938, "A revisão do quadro territorial de cada unidade política da federação, para que se instalem em 1º de janeiro de 1944 a nova divisão administrativa do País, que inalteravelmente, vigorará durante o quinquênio: 1944-1948." Longos discursos patrióticos, em odes desmesuradas ao ilustre presidente Getúlio Vargas e ao interventor federal Dr. Nereu Ramos, para justificar o movimento organizado, pois temia-se que fosse mal interpretado. Era na ditadura, e era época de guerra. Região de colonização alemã. Os distritos de Braço do Norte, Grão-Pará, Rio Fortuna e Anitápolis, desmembrar-se-iam dos municípios de Tubarão, Orleans e Palhoça. Em 9 de junho de 1950 houve uma reunião presidida pelo padre Gregório Locks, sobre iniciativas a serem tomadas em torno da projetada criação do município de Braço do Norte. Em 1943 houve uma audiência com o interventor Nereu Ramos para pedir a criação do município. A comissão era composta dos mais influentes políticos de Braço do Norte, Rio Fortuna e Grão-Pará. Só dez anos depois, em 31 de dezembro de 1953, pela lei n.º 1.022/53, conseguiu-se a criação do município, e nas condições apresentadas por Nereu Ramos, sem Grão-Pará. Foi nomeado prefeito provisório o tenente Pedro Nogueira de Castro. Menos de dez meses de governo municipal, em 22 de junho de 1955 a criação do município é declarada inconstitucional e Braço do Norte torna a ser distrito de Tubarão. O choque da população foi grande. O povo se uniu novamente sem distinção de partido, apresentando novo projeto, forjando novos dados demográficos. Unidos politicamente, ninguém interpôs recurso. Foi conseguida novamente a criação do município



# ESTADO DE SANTA CATARINA

## GOVERNO DE BRAÇO DO NORTE

### SECRETARIA MUNICIPAL DE SAÚDE E SANEAMENTO

de Braço do Norte, em 22 de outubro de 1955, através da Lei Nº. 231/55, sendo nomeado como prefeito provisório o Sr. Daniel Brünning.

#### 1.1 POTENCIAL ECONÔMICO

A vocação se manifesta no potencial econômico em que se apresenta este município. Neste setor, a indústria, o comércio e a agropecuária formam o tripé do desenvolvimento. O setor moldureiro e a suinocultura representam cerca de 60% da economia de Braço do Norte.

#### 1.2 POTENCIAL INDUSTRIAL

Principais destaques: molduras, utensílios domésticos (esmaltados), produtos alimentícios, produtos de limpeza, bebidas, peças e máquinas, alumínio e produtos cerâmicos.

#### 1.3 POTENCIAL COMERCIAL

O município possui 543 estabelecimentos comerciais numa expansão diversificada de produtos que satisfazem a população, pois conta também com mais 232 estabelecimentos de prestação de Serviços.

#### 1.4 POTENCIAL AGROPECUÁRIO

A economia rural constitui uma dimensão significativa e se destaca pela qualidade e quantidade da produção. São três fontes que alavancam a economia rural do município: agricultura, suinocultura e bovinocultura.

#### 1.5 AGRICULTURA

O município é grande produtor de fumo, batata, milho, feijão, mandioca, cana de açúcar, laranja, tomate, repolho e melancia.

#### 1.6 SUINOCULTURA

Um destaque nacional pela produção de suínos da melhor carcaça.

#### 1.7 BOVINOCULTURA

Destaca-se pela grande produção de leite e derivados. Há no município 23 estabelecimentos de abates e industrialização de carnes. São 22 estabelecimentos abatedores de suínos e um de (carne) bovino. Deste quadro contam nove frigoríficos com inspeção sanitária estadual e federal da carne suína.

#### 1.8 POTENCIAL TURÍSTICO

Braço do Norte atrai turistas pela sua beleza paisagística e outros atrativos culturais, econômicos e históricos que preserva. A paisagem natural inspira uma tranquilidade proporcionando aos visitantes um verdadeiro aconchego e convite à contemplação do belo. Situado num ponto estratégico entre a Serra e o Litoral, tornou-se um "caminho turístico" que concentra informações e possibilita acesso à Serra do Rio do Rastro e do Corvo Branco. **Rural:**

13

CONSELHO MUNICIPAL DE SAÚDE (CMS)

[saude@bracodonorte.sc.gov.br](mailto:saude@bracodonorte.sc.gov.br)

Telefone: 36588988

Avenida Felipe Schmidt nº 2515- Centro- Braço do Norte SC

Rua: Anita Garibaldi nº 47

E-mail: [conselhomunicipaldesaudebn@gmail.com](mailto:conselhomunicipaldesaudebn@gmail.com) Telefone: (48) 3658-2646



**ESTADO DE SANTA CATARINA**  
**GOVERNO DE BRAÇO DO NORTE**  
**SECRETARIA MUNICIPAL DE SAÚDE E SANEAMENTO**

Abre caminhos para o encontro com a natureza oferecendo ao turista, repouso, lazer e conforto, dispõe do Parque de Exposições "Humberto Oenning", oferecendo ainda, oportunidades de passeios com refeições em cinco pesques e pagues. **Religioso:** Com forte tradição na cultura da fé, temos como atrativos a Capela Santa Augusta, a Gruta Nossa Senhora de Fátima, o Instituto Coração de Jesus e a Igreja Matriz.

### 1.9 INFORMAÇÕES TERRITORIAIS

**POPULAÇÃO:** 34.294 Habitantes;

**DENSIDADE POPULACIONAL:** 137 Hab./Km<sup>2</sup>;

**REGIÃO DE SAÚDE:** Laguna.



**LIMITES:** Norte: Rio Fortuna. Sul: São Ludgero. Oeste: Grão Para e Orleans. Leste: Gravatal e Armazém.

**LOCALIZAÇÃO:** Latitude: 28° 16' 30"/Longitude: 49° 09' 56"/ Altitude: 75 metros acima do nível do mar.

**ÁREA FÍSICA:** Possui uma área territorial bastante extensa, sendo que 12,00 km<sup>2</sup> correspondem a área urbana e 211,91km<sup>2</sup> correspondem a área rural, somando um total de 223,91 km<sup>2</sup>, isto, em decorrência da anexação do Lado da União, que pertencia ao município de Orleans. **Anexação:** Foi realizada através da Lei Nº 11.227, de 20 de novembro de 1999, que anexa ao município de Braço do Norte, as comunidades de Lado da União, Rio Glória Baixo, parte de Rio Glória Alto e Rio Cachorrinhos, desmembradas do município de Orleans:



**ESTADO DE SANTA CATARINA**  
**GOVERNO DE BRAÇO DO NORTE**  
**SECRETARIA MUNICIPAL DE SAÚDE E SANEAMENTO**

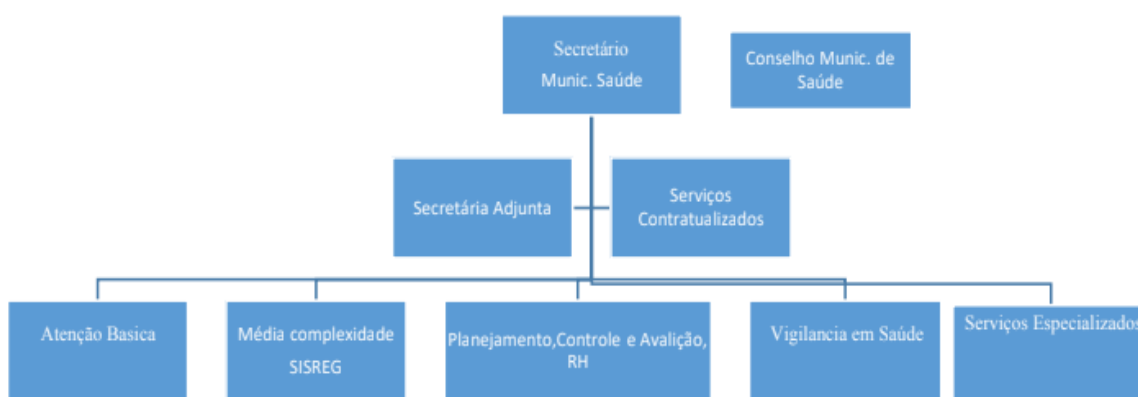
D.O.SC 16.295. Esta Lei anexa uma área de terra de 29,71 km<sup>2</sup>, desmembrada do município de Orleans para o município de Braço do Norte.

**CARACTERÍSTICAS E CLIMA:** O clima bastante quente, apesar dos ventos que sopram do norte, alcançando temperatura de 35°C. No verão são comuns as fortes chuvas com frequentes trovoadas, e no inverno, o frio é acentuado junto aos contrafortes da Serra Geral, com temperatura às vezes de 0°C, com fortes geadas e densas neblinas que cobrem o município devido à proximidade do Rio Braço do Norte. A precipitação pluviométrica atinge uma média anual de 1.500 mm; O relevo apresenta variações de altitudes, com uma topografia bastante acentuada, com vales, montes e colinas. Na margem do rio e centro da cidade é vargem e plano. O solo é rico e fértil. O município está situado entre a Serra Geral e o mar, e seu relevo é constituído de superfície plana e ondulada. A vegetação é a típica litorânea e de encostas serranas, com remanescentes da mata nativa. A Bacia Hidrográfica de Braço do Norte é formada por rios e córregos. O principal é o Rio Braço do Norte. O município também possui cascatas e belezas naturais com quedas d'água de até 35 metros, nas localidades de Rio Santo Antônio e São José.

## 2 ESTRUTURA ORGANIZACIONAL

O município de Braço do Norte, através da Secretaria Municipal de Saúde, disponibiliza os serviços de atendimento ao público através de uma rede hierarquizada e regionalizada.

Fluxograma Hierárquico da SMS



A sede da SMS localiza-se na Avenida Felipe Schmidt, n.1525, Centro, Funciona das 06h00 às 18h30 minutos. No período matutino das 06h00 às 12h30 minutos acontecem os serviços internos de gestão, planejamento, coordenação, multiprofissionais e limpeza. No período

15

CONSELHO MUNICIPAL DE SAÚDE (CMS)

[saude@bracodonorte.sc.gov.br](mailto:saude@bracodonorte.sc.gov.br)

Telefone:36588988

Avenida Felipe Schmidt nº 2515- Centro- Braço do Norte SC

Rua: Anita Garibaldi nº47

E-mail: conselhomunicipaldesaudebn@gmail.com Telefone: (48) 3658-2646



**ESTADO DE SANTA CATARINA**  
**GOVERNO DE BRAÇO DO NORTE**  
**SECRETARIA MUNICIPAL DE SAÚDE E SANEAMENTO**

vespertino das 12h30 às 18h30 tem-se o atendimento ao público: serviços de farmácia, TFD, regulação (SISREG), agendamentos de consultas, exames e transporte, almoxarifado, gestão, controle e avaliação, coordenação dos serviços. São atendidas em média 300 pessoas por dia.

### 2.1 REDE PRESTADORA DE SERVIÇOS AO SUS

Nas diretrizes de gestão, priorizou-se o planejamento e a organização dos serviços, por meio da organização das Redes Regionais de Atenção à Saúde (RAS). Conceitualmente, segundo o Ministério da Saúde (MS), as RAS se caracterizam pela formação de relações horizontais entre os pontos de atenção, tendo como centro de comunicação a Atenção Primária à Saúde (APS). São arranjos organizativos de ações e serviços de saúde de diferentes densidades tecnológicas que, integradas por meio de sistemas de apoio técnico, logístico e de gestão, buscam a integralidade do cuidado (Brasil, 2017). O objetivo das RAS é promover a integração sistêmica de ações e serviços de saúde com provisão de atenção contínua, integral, de qualidade, responsável e humanizada, bem como incrementar o desempenho do sistema em termos de acesso, equidade, eficácia clínica e sanitária, e eficiência econômica. Todos os pontos de atenção são igualmente importantes para que se cumpram os objetivos da rede de atenção à saúde, e se diferenciam apenas em função das distintas densidades tecnológicas que os caracterizam. A secretaria de saúde de Braço do Norte vem aumentando a quantidade e diversificando os serviços de saúde que prestam assistência à população.

Por tipo de estabelecimento e gestão

TIPO DE ESTABELECIMENTO	DUPLA	ESTADUAL	MUNICIPAL	TOTAL
UNIDADE MÓVEL PRE-HOSPITALAR NA ÁREA DE URGÊNCIA			01	01
CENTRO DE SAÚDE/UNIDADE BÁSICA			14	14
CENTRO DE ATENÇÃO PSICOSSOCIAL			01	01
HOSPITAL GERAL	01			01
CENTRAL DE ABASTECIMENTO			01	01
UNIDADE DE APOIO DIAGNOSE E TERAPIA (SADT ISOLADO)			09	09





**ESTADO DE SANTA CATARINA**  
**GOVERNO DE BRAÇO DO NORTE**  
**SECRETARIA MUNICIPAL DE SAÚDE E SANEAMENTO**

UNIDADE MÓVEL TERRESTRE			01	01
CENTRAL DE GESTÃO EM SAÚDE			01	01
SERVIÇO DE ATENÇÃO DOMICILIAR ISOLADO (HOME CARE)			01	01
CONSULTÓRIO ISOLADO			01	01
CLÍNICA/CENTRO DE ESPECIALIDADE			12	12
CENTRAL DE REGULAÇÃO DO ACESSO			01	01
<b>TOTAL</b>	<b>01</b>		<b>43</b>	<b>44</b>

2.2 PROFISSIONAIS DE SAÚDE DO SUS

CONTRATOS TEMPORÁRIOS E CARGOS EM COMISSÃO	CBOS MÉDICOS	CBOS ENFERMEIRO	CBOS OUTROS NÍVEL SUPERIOR	CBOS NÍVEL TÉCNICO	CBOS ACS	TOTAL
<b>202</b>	<b>24</b>	<b>13</b>	<b>23</b>	<b>42</b>	<b>64</b>	<b>368</b>

Os trabalhadores da saúde municipal são constituídos por dois grandes grupos: funcionários públicos concursados e servidores contratados pelas organizações parceiras da SMS por meio da Consolidação das Leis do Trabalho (CLT).

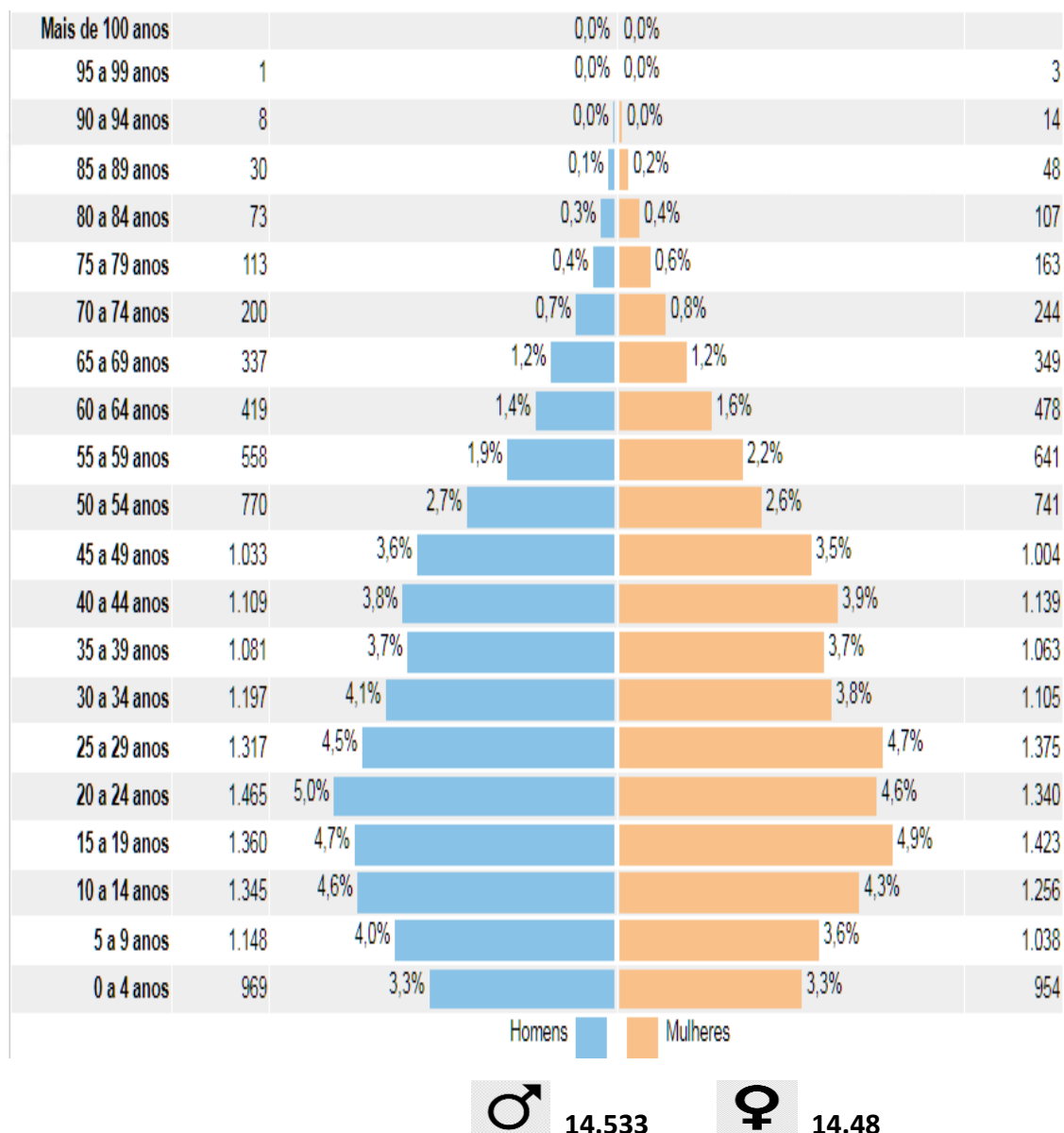


**ESTADO DE SANTA CATARINA  
GOVERNO DE BRAÇO DO NORTE  
SECRETARIA MUNICIPAL DE SAÚDE E SANEAMENTO**

### 3 ANÁLISE SITUACIONAL

#### 3.1 DETERMINANTES E CONDICIONANTES DE SAÚDE

##### 3.1.1 PIRÂMIDE ETÁRIA



##### 3.1.2 NASCIDOS VIVOS

Fonte: Sistema de Informações sobre Nascidos Vivos (MS/SVS/DASIS/SINASC)

<b>2017-498</b>	<b>2018-516</b>	<b>2019-573</b>
-----------------	-----------------	-----------------



**ESTADO DE SANTA CATARINA**  
**GOVERNO DE BRAÇO DO NORTE**  
**SECRETARIA MUNICIPAL DE SAÚDE E SANEAMENTO**

3.1.3 PRINCIPAIS CAUSAS DE INTERNAÇÕES- CID-10

Morbidade Hospitalar por residentes, segundo CID-10.

**Tabela 1 Morbidade Hospitalar por residentes, segundo CID-10.**

CID-10	2017	2018	2019	2020	2021
GRAVIDEZ PARTO E PUERPÉRIO	422	460	483	452	491
DOENÇAS INFECCIOSAS/ PARASITÁRIAS	234	252	356	344	487
LESÕES CAUSAS EXTERNAS	150	184	240	239	317
DOENÇAS DO APARELHO DIGESTIVO	231	266	293	164	219
DOENÇAS DO APARELHO RESPIRATÓRIO	390	388	373	186	218
NEOPLASIAS (TUMORES)	251	301	331	204	201



**ESTADO DE SANTA CATARINA**  
**GOVERNO DE BRAÇO DO NORTE**  
**SECRETARIA MUNICIPAL DE SAÚDE E SANEAMENTO**

3.1.4 MORTALIDADE POR GRUPO DE CAUSA - CID 10

Mortalidade por residentes, segundo capítulo CID-10

**Tabela 2 Mortalidade por residentes, segundo capítulo CID-10**

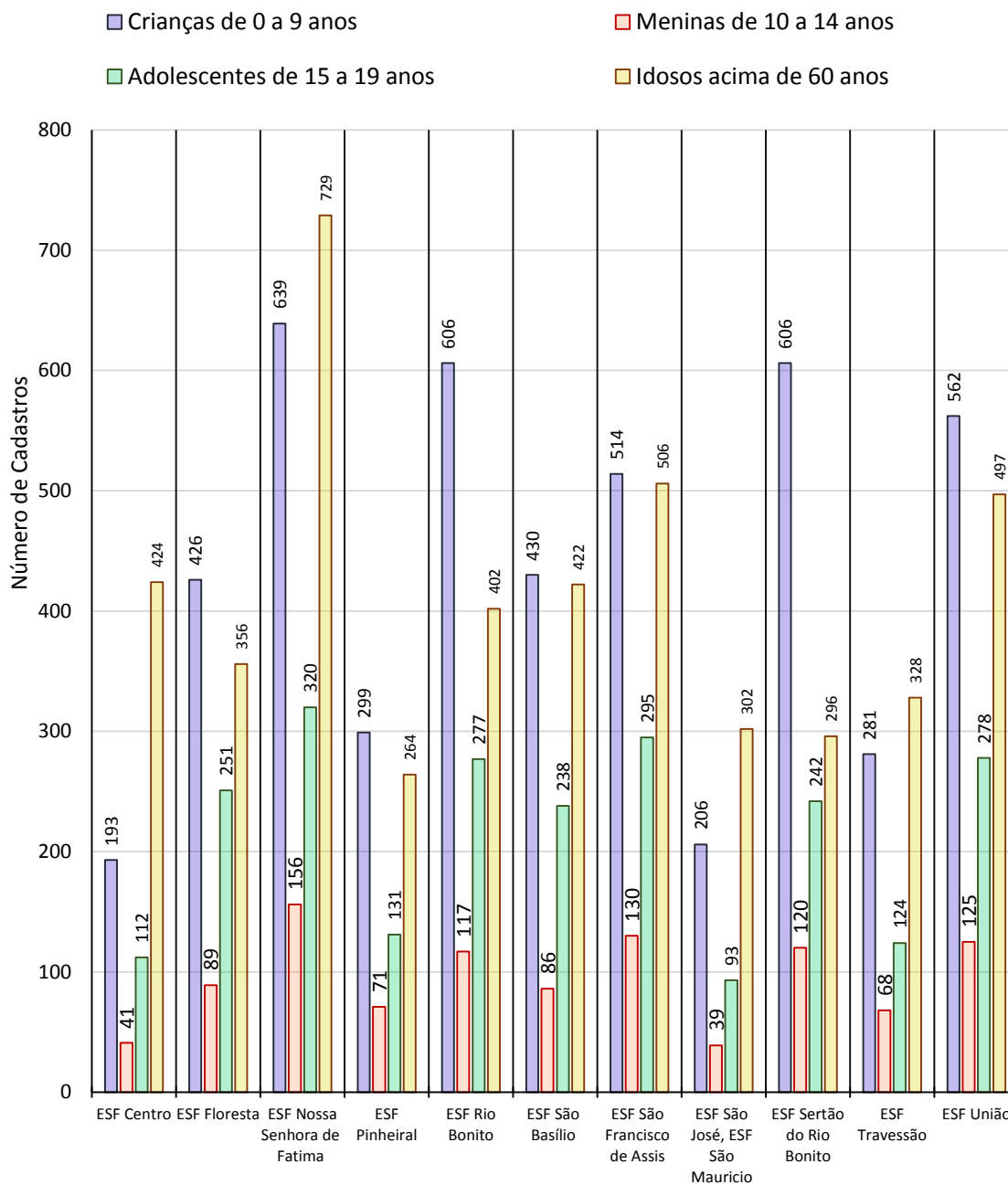
CID-10	2017	2018	2019
DOENÇAS DO APARELHO CIRCULATORIO	53	61	49
NEOPLASIAS (TUMORES)	38	37	41
DOENÇAS DO APARELHO RESPIRATORIO	9	16	31
CAUSAS EXTERNAS DE MORBIDADE E MORTALIDADE	28	19	24
DOENÇAS ENDÓCRINAS NUTRICIONAIS E METABÓLICAS	06	09	18
DOENÇAS DO SISTEMA NERVOSO	3	7	8



**ESTADO DE SANTA CATARINA**  
**GOVERNO DE BRAÇO DO NORTE**  
**SECRETARIA MUNICIPAL DE SAÚDE E SANEAMENTO**

3.2 POPULAÇÃO DE INTERESSE EPIDEMIOLÓGICO

Figura 1 População cadastrada por faixa etária de interesse epidemiológico

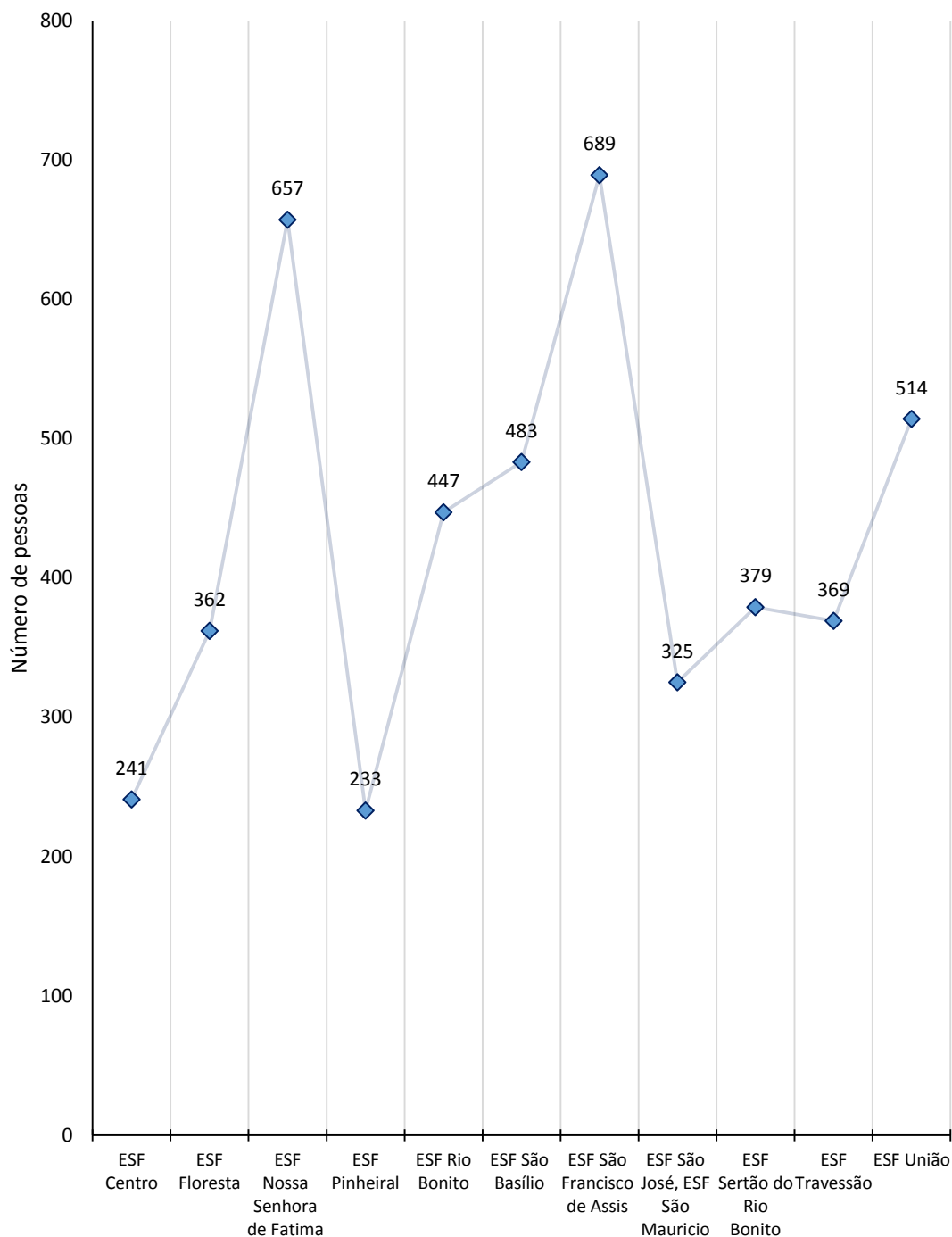




**ESTADO DE SANTA CATARINA**  
**GOVERNO DE BRAÇO DO NORTE**  
**SECRETARIA MUNICIPAL DE SAÚDE E SANEAMENTO**

3.3 DOENÇAS PREDOMINANTES

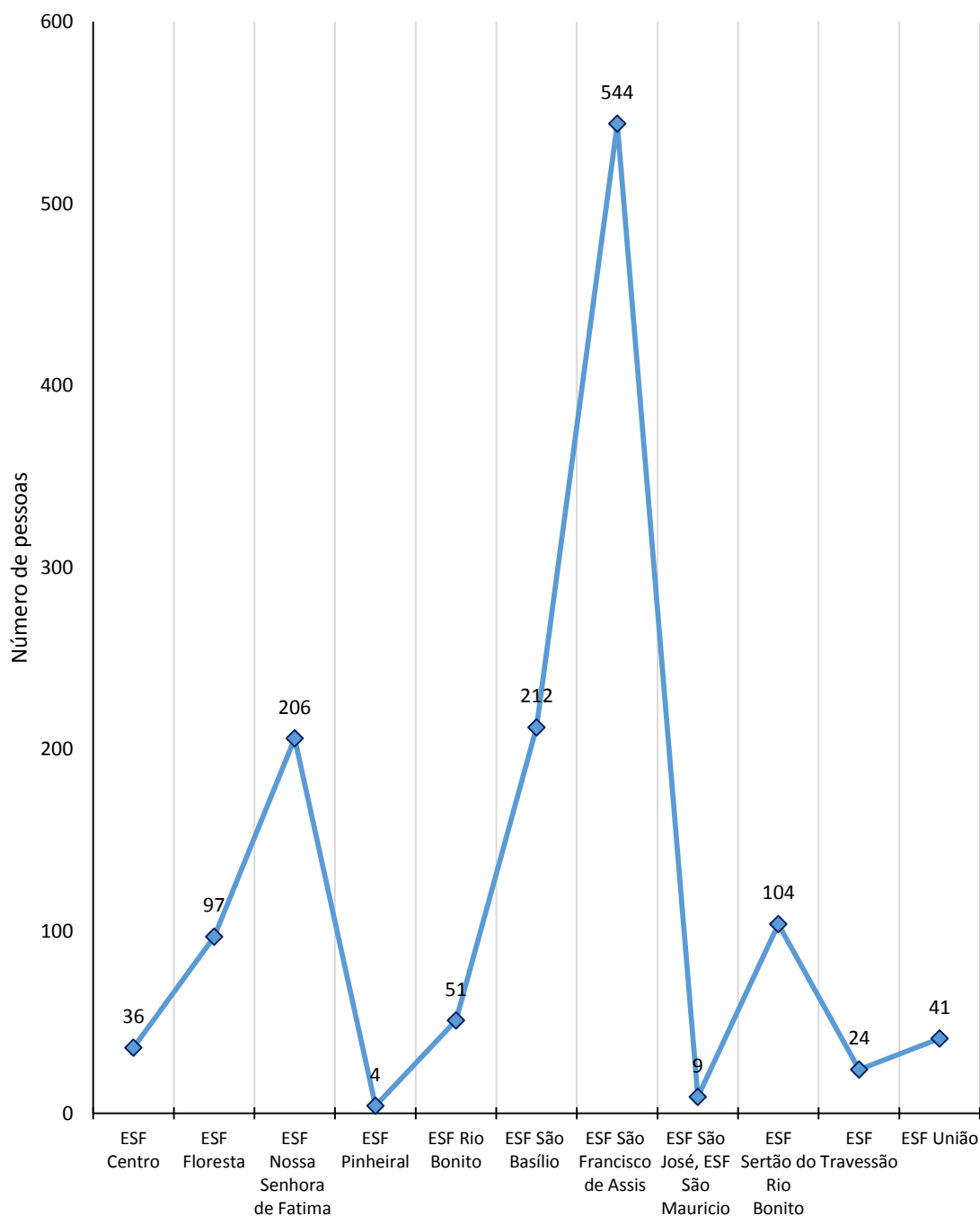
**Figura 2 População cadastrada com HIPERTENSÃO.**





**ESTADO DE SANTA CATARINA**  
**GOVERNO DE BRAÇO DO NORTE**  
**SECRETARIA MUNICIPAL DE SAÚDE E SANEAMENTO**

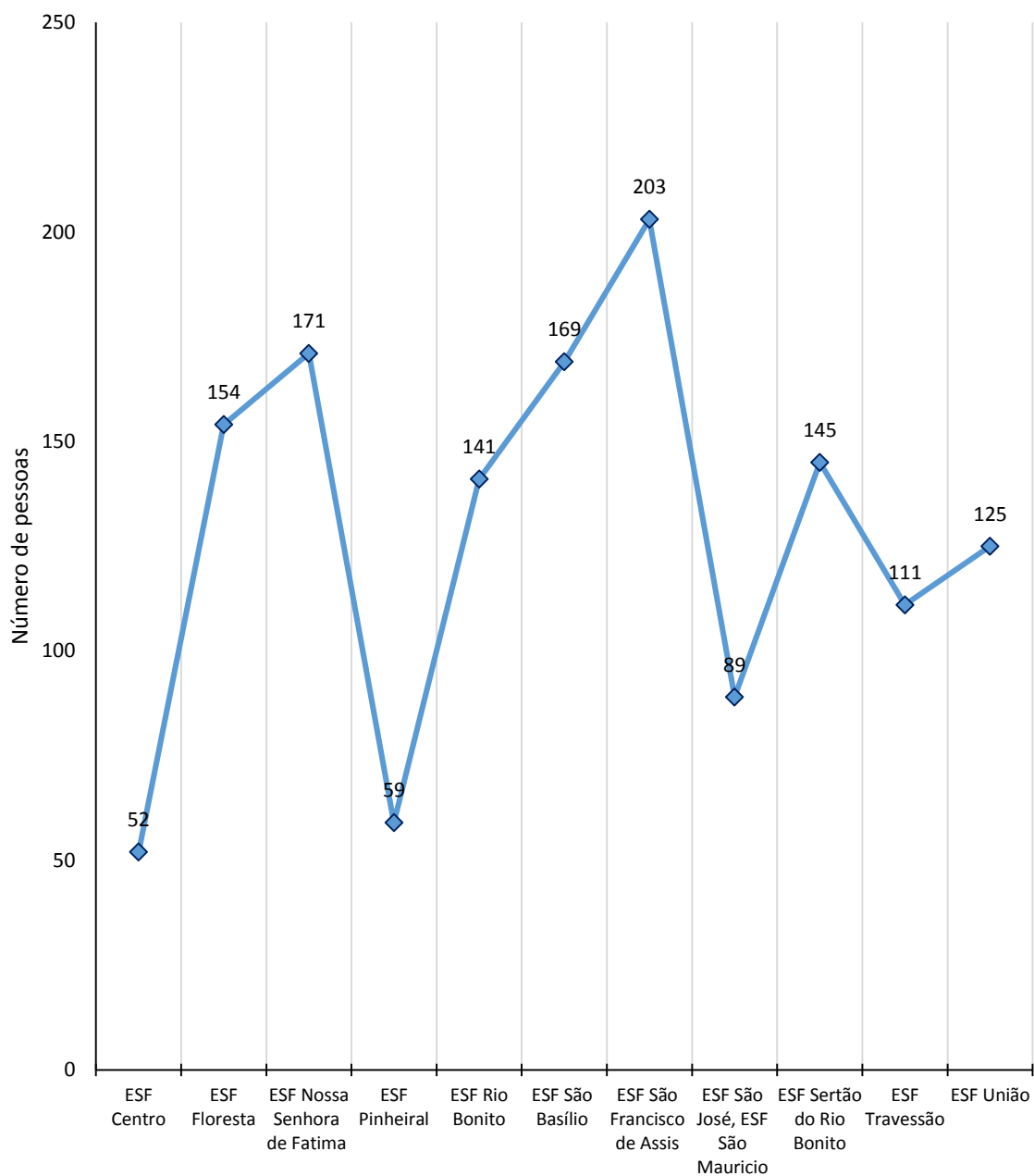
**Figura 3 População cadastrada em acompanhamento psicossocial (Saúde Mental).**





**ESTADO DE SANTA CATARINA**  
**GOVERNO DE BRAÇO DO NORTE**  
**SECRETARIA MUNICIPAL DE SAÚDE E SANEAMENTO**

**Figura 4 População cadastrada com DIABETES.**

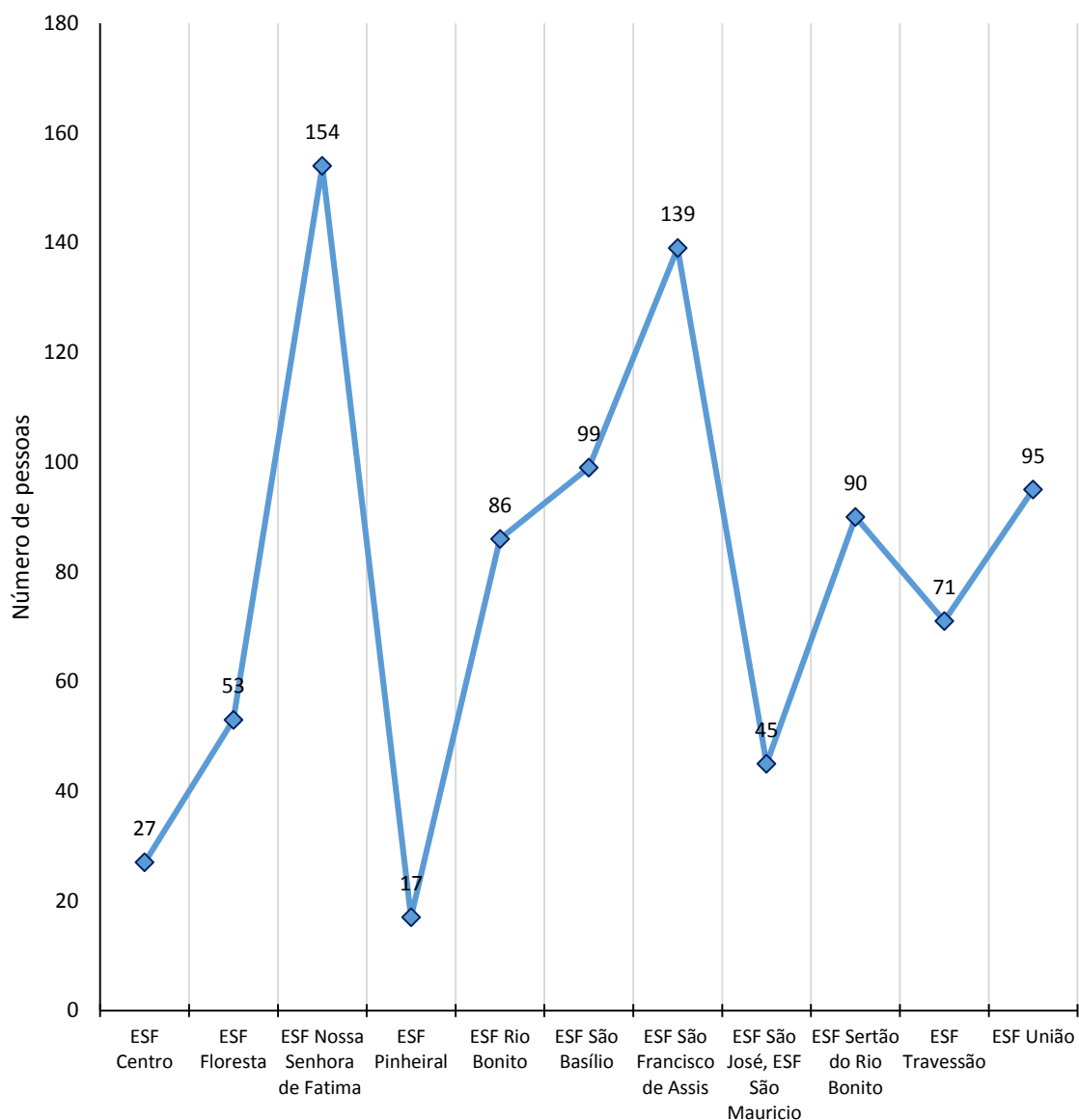






**ESTADO DE SANTA CATARINA**  
**GOVERNO DE BRAÇO DO NORTE**  
**SECRETARIA MUNICIPAL DE SAÚDE E SANEAMENTO**

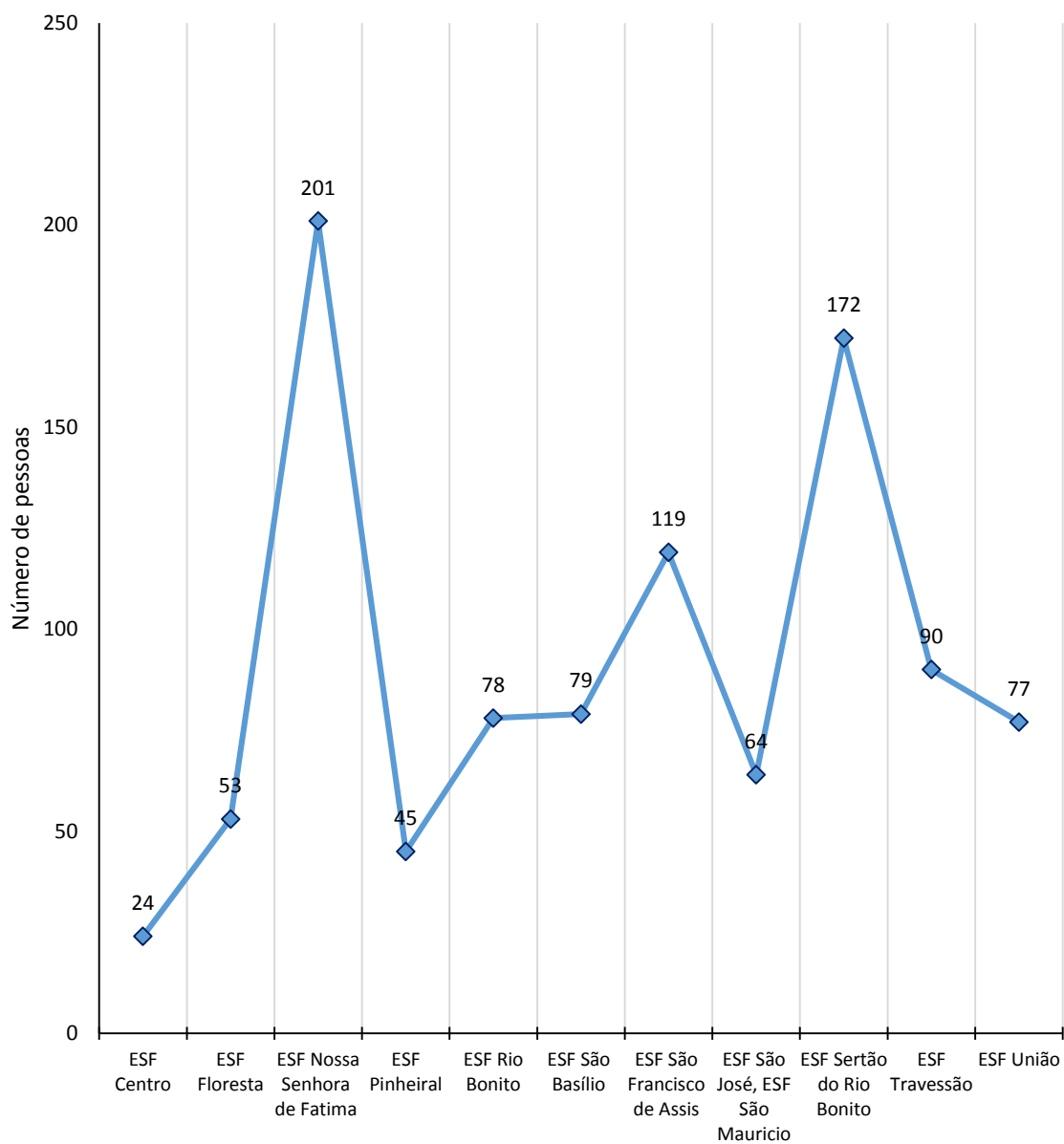
**Figura 5 População cadastrada com doenças do APARELHO RESPIRATÓRIO.**





**ESTADO DE SANTA CATARINA**  
**GOVERNO DE BRAÇO DO NORTE**  
**SECRETARIA MUNICIPAL DE SAÚDE E SANEAMENTO**

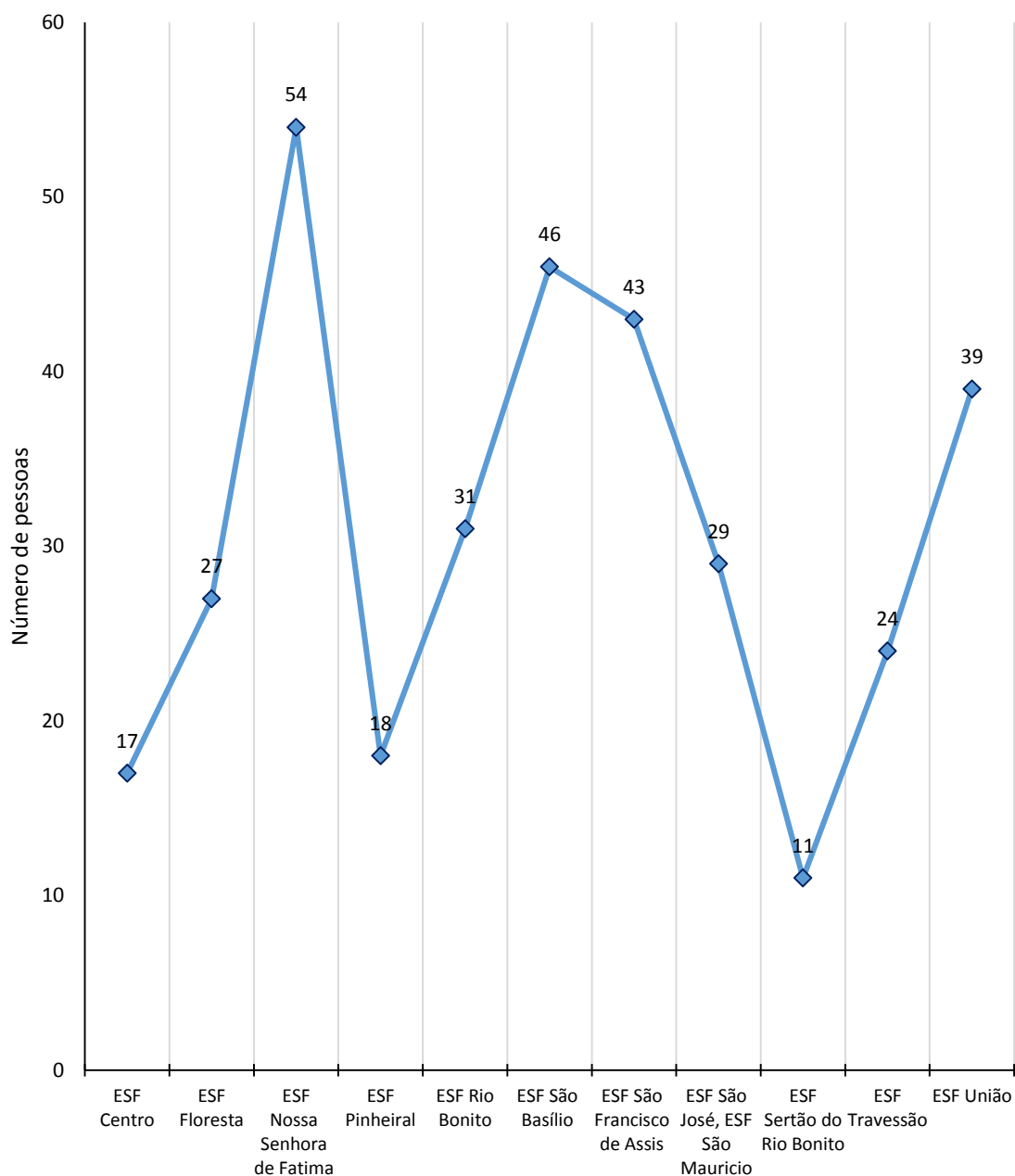
**Figura 6 População cadastrada com DOENÇAS CARDÍACAS.**





**ESTADO DE SANTA CATARINA**  
**GOVERNO DE BRAÇO DO NORTE**  
**SECRETARIA MUNICIPAL DE SAÚDE E SANEAMENTO**

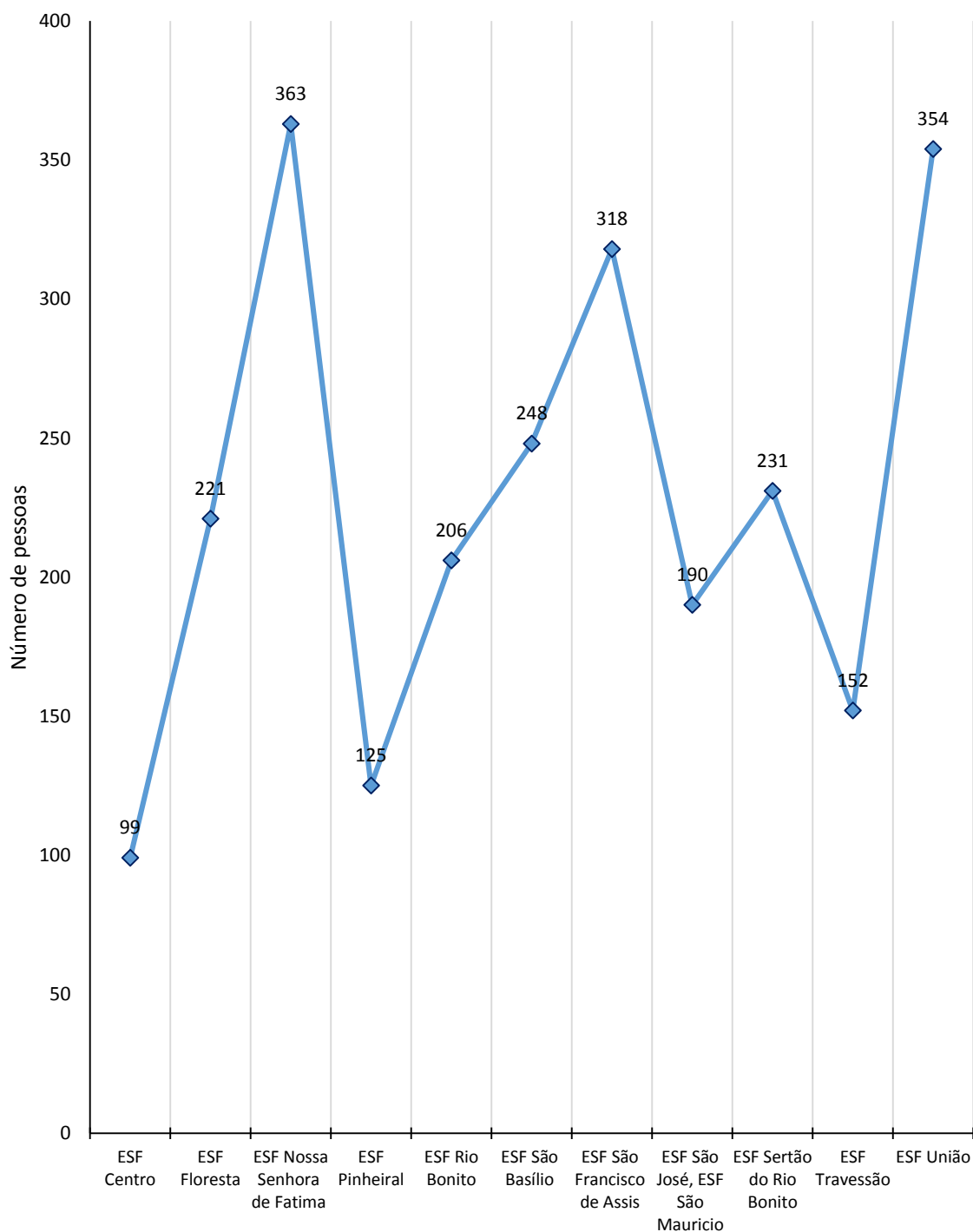
**Figura 7 População cadastrada com doenças NEOPLÁSICAS.**





**ESTADO DE SANTA CATARINA**  
**GOVERNO DE BRAÇO DO NORTE**  
**SECRETARIA MUNICIPAL DE SAÚDE E SANEAMENTO**

**Figura 8 População cadastrada com DOENÇAS METABÓLICAS ligadas a OBESIDADE.**

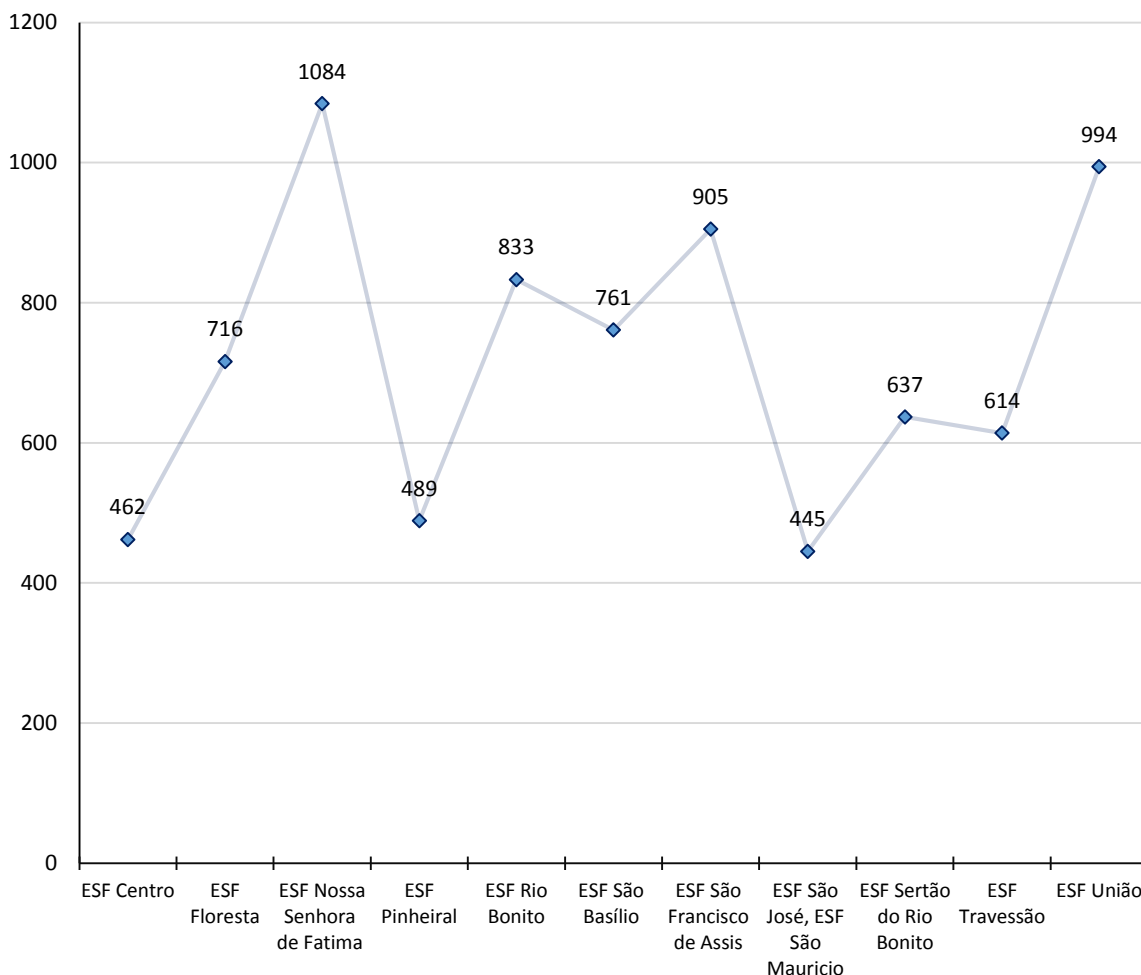




**ESTADO DE SANTA CATARINA**  
**GOVERNO DE BRAÇO DO NORTE**  
**SECRETARIA MUNICIPAL DE SAÚDE E SANEAMENTO**

3.4 CARACTERÍSTICA SÓCIO ECONÔMICAS E URBANIZAÇÃO

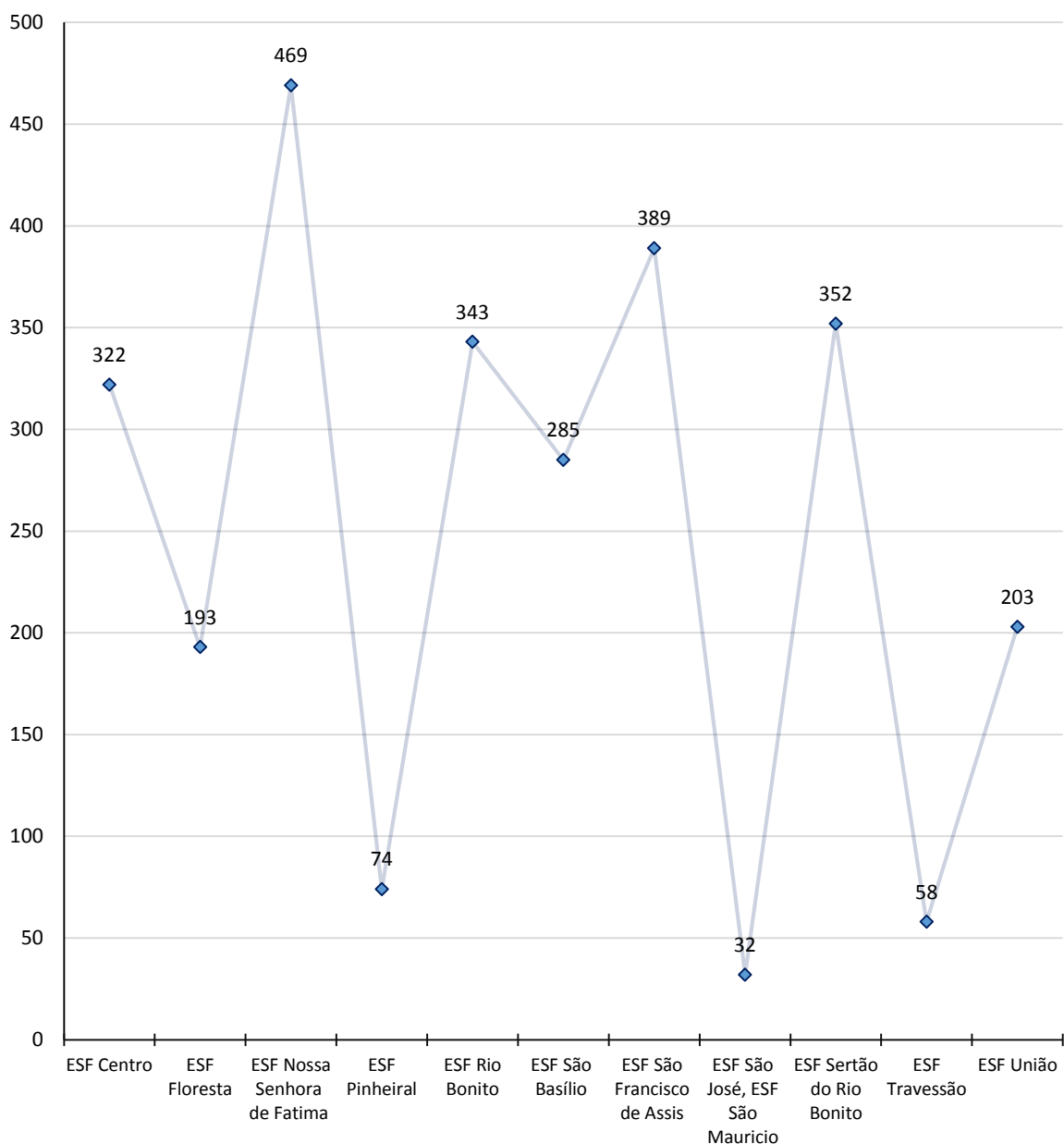
**Figura 9 População cadastrada com casa própria**





**ESTADO DE SANTA CATARINA**  
**GOVERNO DE BRAÇO DO NORTE**  
**SECRETARIA MUNICIPAL DE SAÚDE E SANEAMENTO**

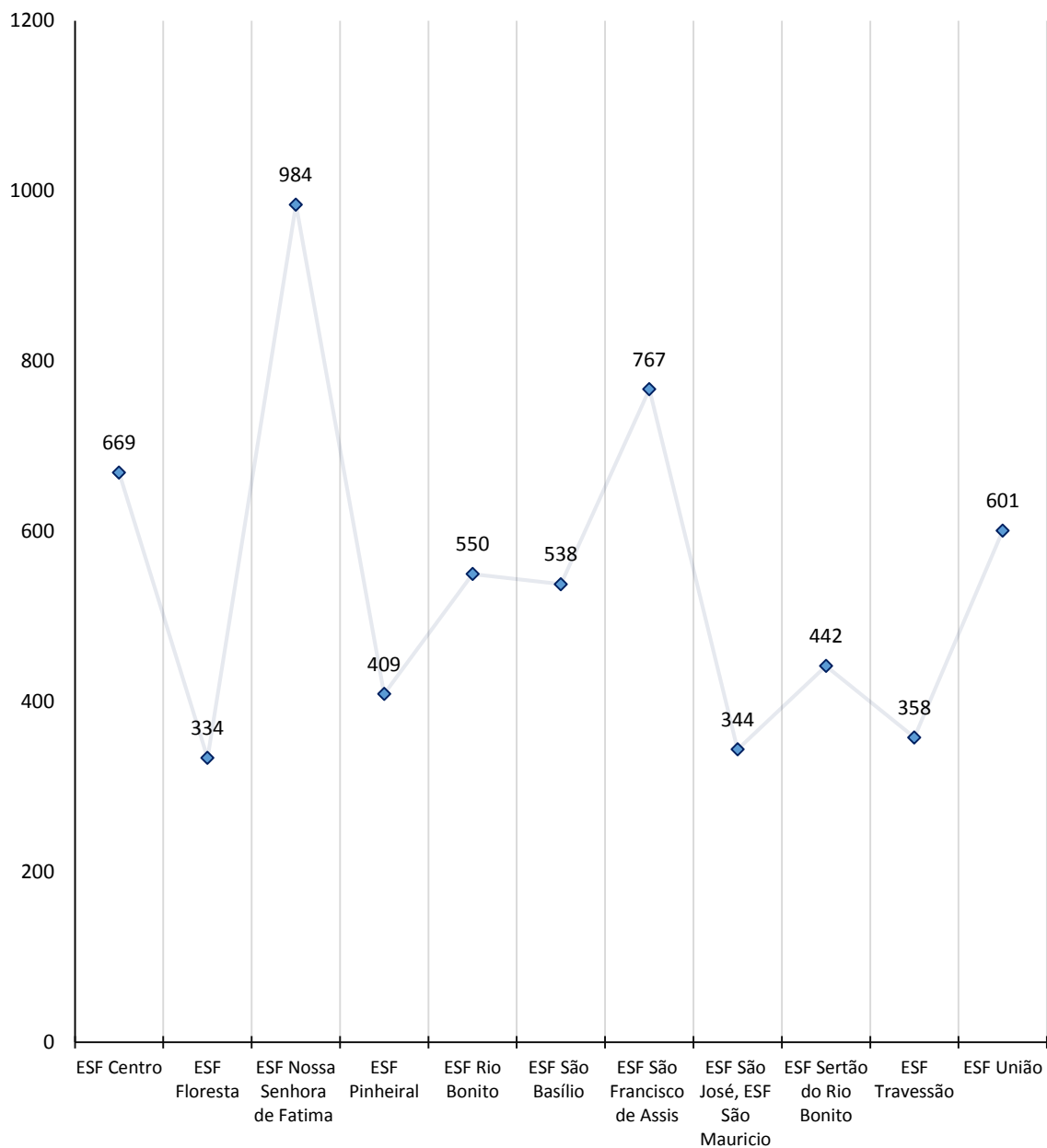
**Figura 10 População cadastrada com casa alugada**





**ESTADO DE SANTA CATARINA**  
**GOVERNO DE BRAÇO DO NORTE**  
**SECRETARIA MUNICIPAL DE SAÚDE E SANEAMENTO**

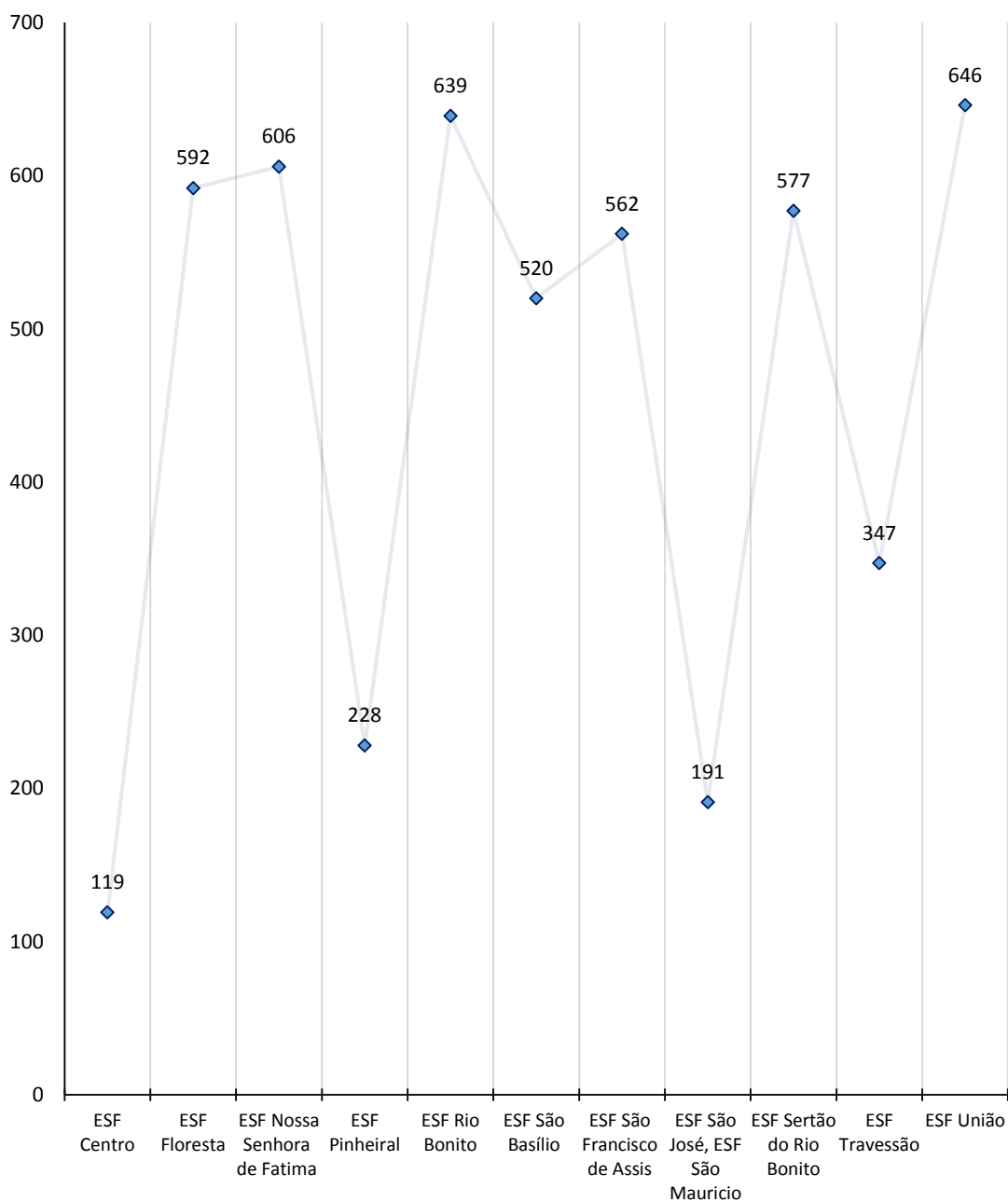
**Figura 11 População cadastrada com casa de Alvenaria**





**ESTADO DE SANTA CATARINA**  
**GOVERNO DE BRAÇO DO NORTE**  
**SECRETARIA MUNICIPAL DE SAÚDE E SANEAMENTO**

**Figura 12 População cadastrada com casa de Outros Materiais**

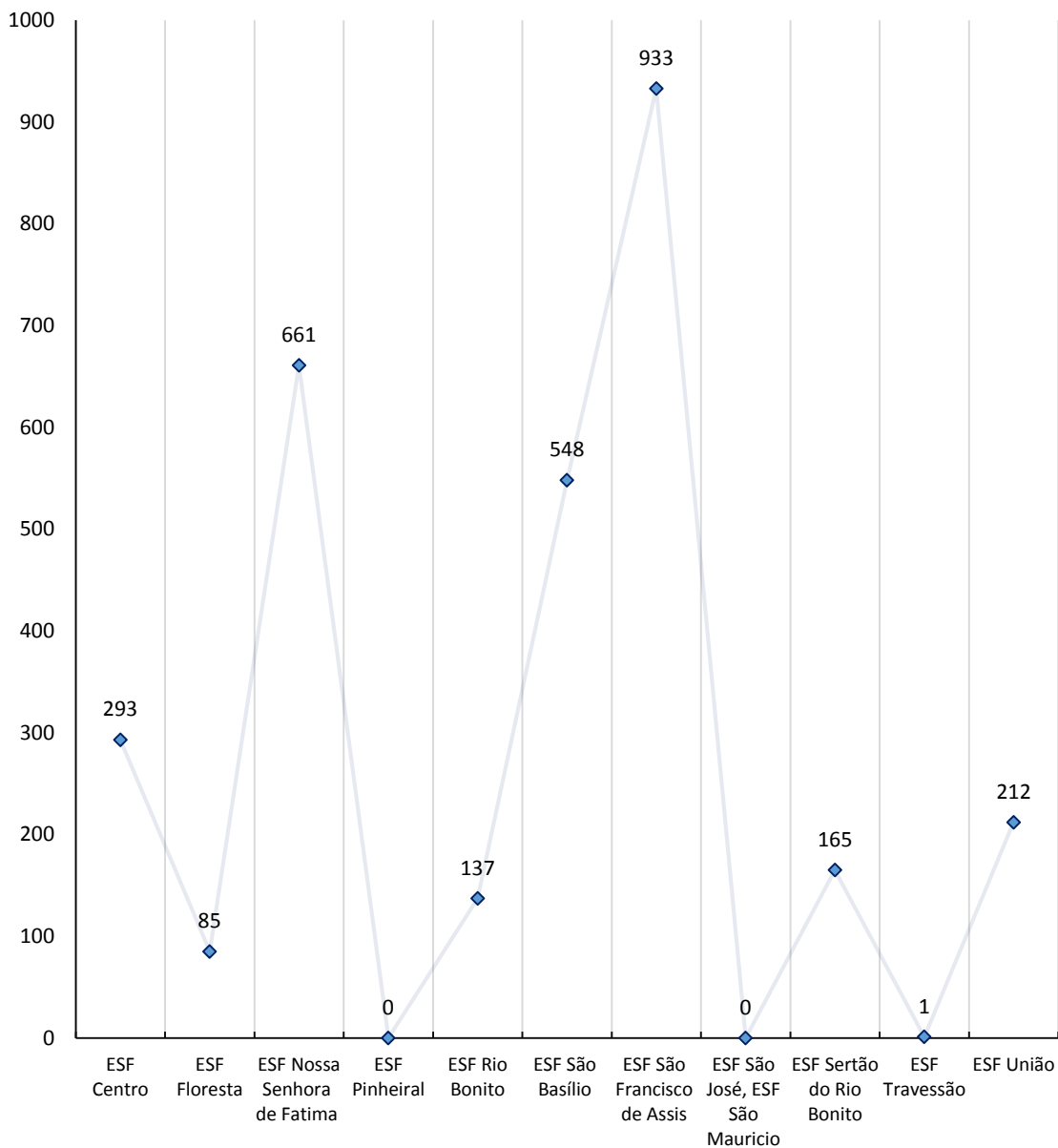






**ESTADO DE SANTA CATARINA**  
**GOVERNO DE BRAÇO DO NORTE**  
**SECRETARIA MUNICIPAL DE SAÚDE E SANEAMENTO**

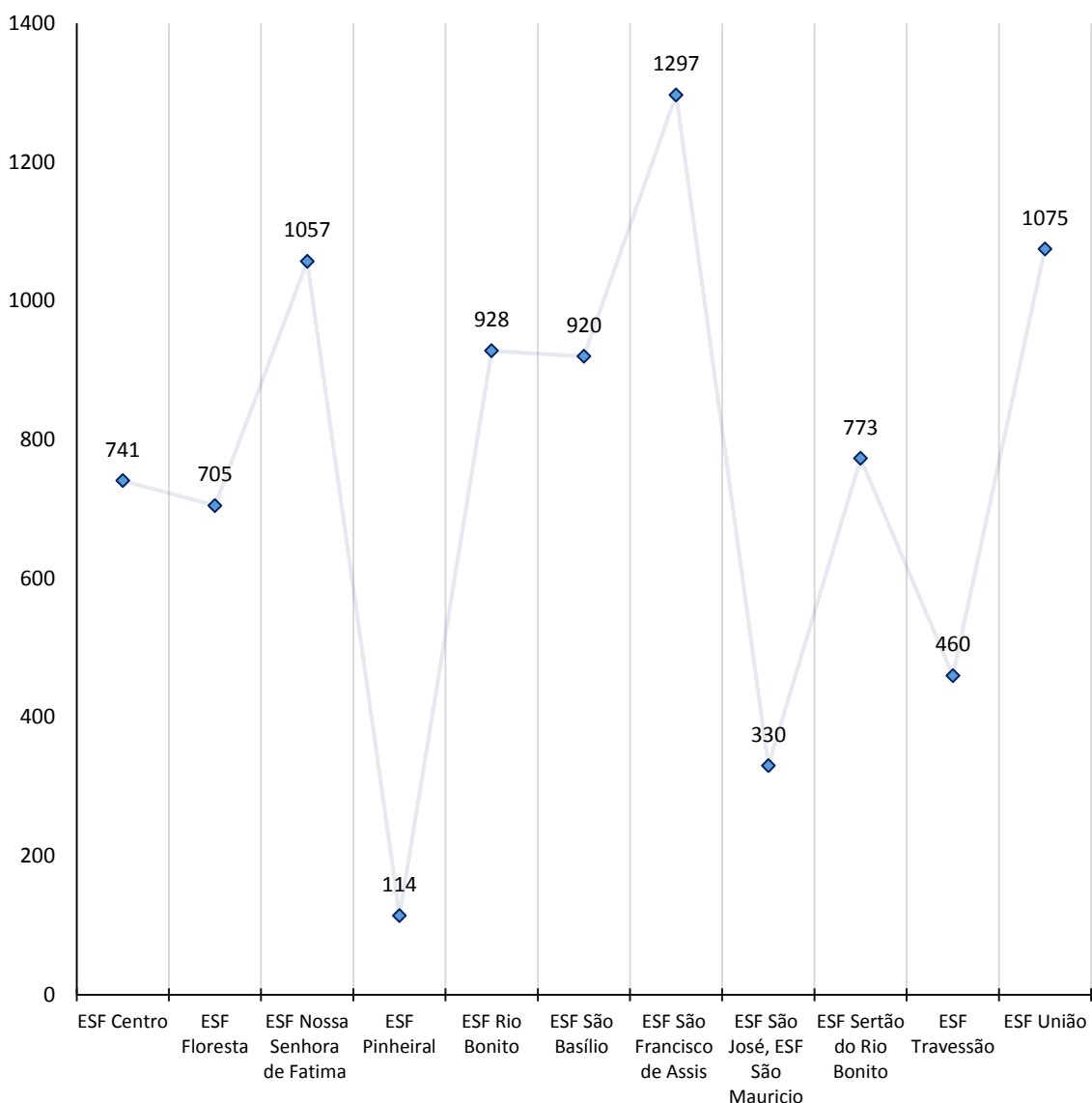
**Figura 13 População cadastrada que possui ligação a Rede de água e esgoto**





**ESTADO DE SANTA CATARINA**  
**GOVERNO DE BRAÇO DO NORTE**  
**SECRETARIA MUNICIPAL DE SAÚDE E SANEAMENTO**

**Figura 14 População cadastrada que possui coleta de lixo**





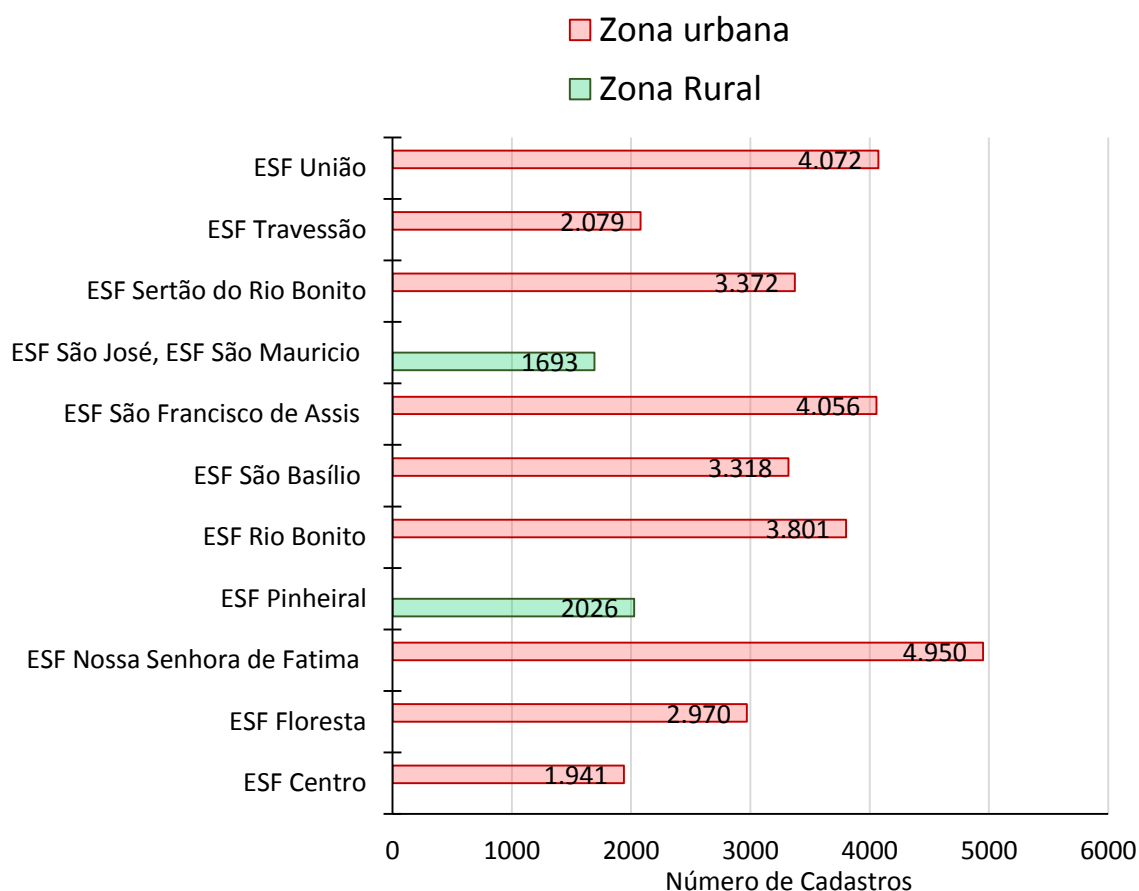
**ESTADO DE SANTA CATARINA  
GOVERNO DE BRAÇO DO NORTE  
SECRETARIA MUNICIPAL DE SAÚDE E SANEAMENTO**

#### 4 ATENÇÃO BÁSICA

A organização de trabalho proposta pela ESF, aponta para a necessidade de um movimento em equipe, uma vez que a junção dos olhares de diferentes categorias profissionais favorece a interdisciplinaridade, o que interfere positivamente na resolubilidade dos problemas de saúde existentes na comunidade assistida, além de proporcionar uma atenção integral aos indivíduos, as categorias profissionais que compõem a Equipe de Saúde da Família são médico, enfermeiro, cirurgião-dentista, auxiliar ou técnico em saúde bucal, auxiliar ou técnico em enfermagem e Agente Comunitário de Saúde (ACS), acrescidos dos multiprofissionais do Núcleo de Apoio a Saúde da Família (NASF-AB), que fazem parte de diferentes áreas de conhecimentos e atuam apoiando a equipe de referência. Em Braço do Norte, 100% da população é atendida pela ESF.

##### 4.1 POPULAÇÃO CADASTRADA NA REDE DE SAÚDE MUNICIPAL

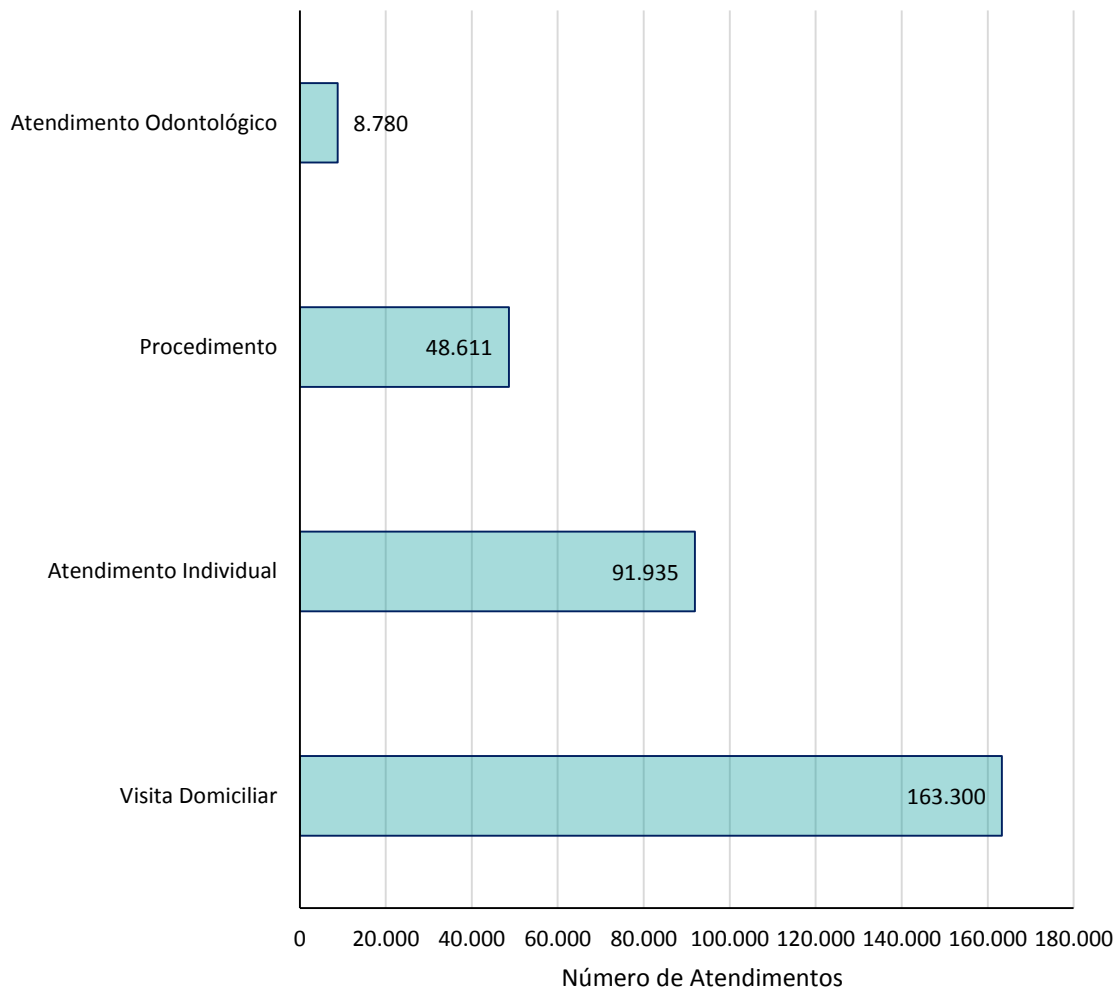
**Figura 15 População Cadastrada por ESF e destaque do Zoneamento Urbano/Rural**





**ESTADO DE SANTA CATARINA**  
**GOVERNO DE BRAÇO DO NORTE**  
**SECRETARIA MUNICIPAL DE SAÚDE E SANEAMENTO**

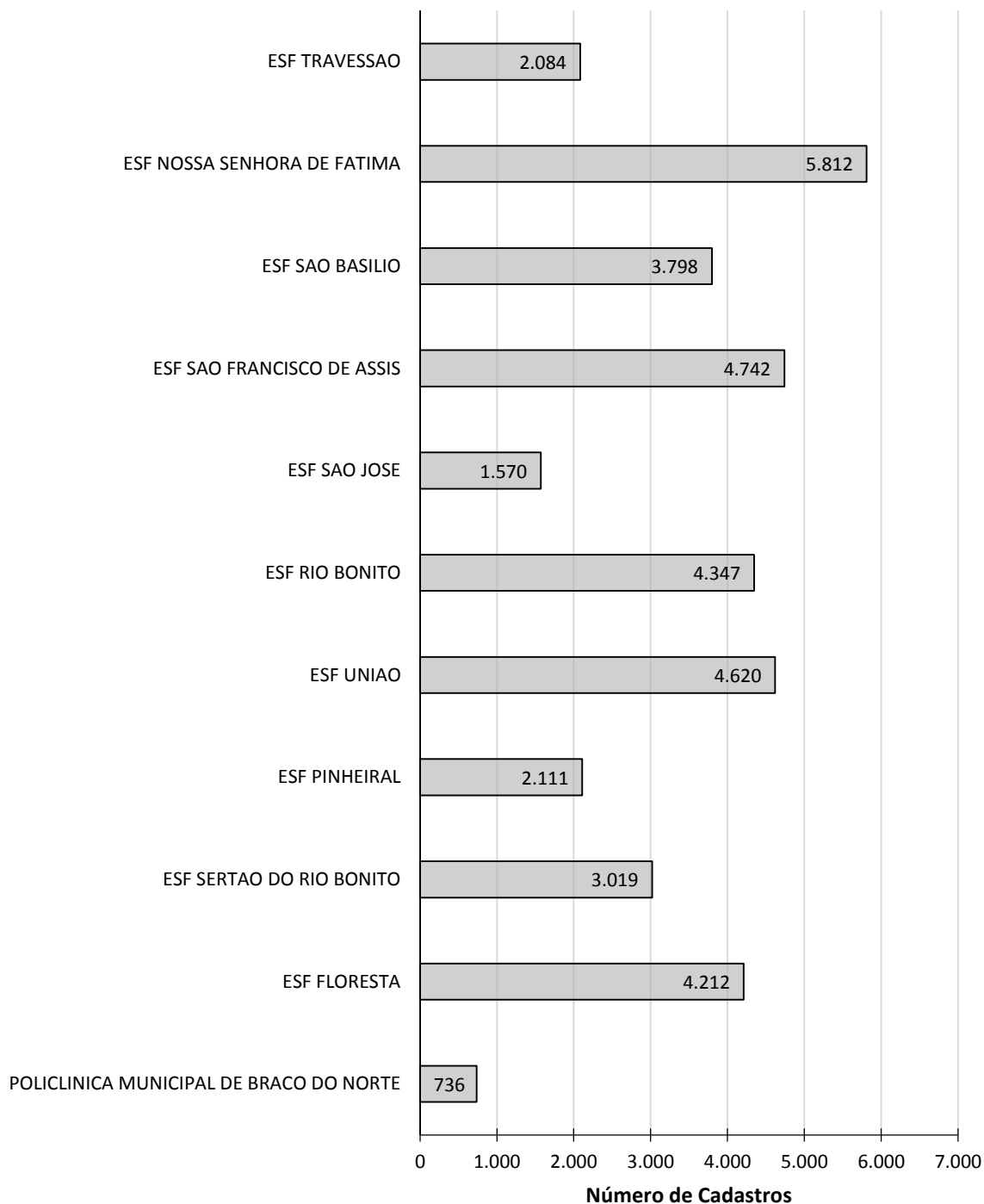
**Figura 16 Produção em Atenção Básica**





**ESTADO DE SANTA CATARINA**  
**GOVERNO DE BRAÇO DO NORTE**  
**SECRETARIA MUNICIPAL DE SAÚDE E SANEAMENTO**

**Figura 17 Produção por ESF**





## ESTADO DE SANTA CATARINA GOVERNO DE BRAÇO DO NORTE SECRETARIA MUNICIPAL DE SAÚDE E SANEAMENTO

### 4.2 NÚCLEO DE APOIO DA SAÚDE DA FAMÍLIA – NASF-AB

O NASF configura-se como equipe de multiprofissionais que atuam de forma integrada com as equipes de Saúde da Família, esta atuação integrada permite realizar discussões de casos clínicos; atendimento compartilhado entre profissionais, tanto na Unidade de Saúde como nas visitas domiciliares e possibilita ainda a construção conjunta de projetos terapêuticos de forma a ampliar e qualificar as intervenções no território e na saúde de Braço do Norte. Essas ações de saúde podem ser Inter setoriais, com foco prioritário na prevenção e promoção da saúde, que objetiva dar autonomia e estimular o autocuidado, por meio da busca pela qualidade de vida, tanto do indivíduo quanto do coletivo.

### 4.3 SAÚDE BUCAL

Hoje o serviço de odontologia do Município de Braço do Norte, está estruturado em atenção básica e especializada, a atenção primária em saúde conta com atendimento em atenção básica em 12 unidades de saúde do município, levando procedimento de profilaxia, restaurações, orientação de higiene, atendimento de pré natal odontológico. Já na parte da atenção especializada temos nosso Centro de Especialidades Odontológicas (CEO) localizado no Bairro Santa Augusta, onde concentra todas as especialidades odontológicas que são: Cirurgia Oral Menor, Endodontia, Periodontia, Odontologia para PNE (Pacientes com Necessidades Especiais). Temos também em nossa rede o pronto atendimento odontológico localizado na policlínica, lá os atendimentos são porta aberta todos os dias de segunda a segunda inclusive feriados das 07 h às 19 h.

Na área da Odontologia continuamos a atender os pacientes em todas as suas necessidades, porém com intervalo maior entre as consultas para ter mais tempo de realizar a assepsia das superfícies e ter maior segurança, o que realmente causou uma diminuição do número de pacientes agendados, mas não do nº de consultas, pois as urgências continuaram a ser atendidas sem restrições. Durante o ano de 2021 as profilaxias continuaram a ser efetuadas apenas nos casos de extrema necessidade devido ao grande volume de aerossóis que este procedimento ocasiona.

Ressaltamos que durante a pandemia, quando a maior parte dos Município de SC interromperam totalmente o serviço de Saúde Bucal, (exceto o CEO), nós só paramos os atendimentos odontológicos nas vezes em que foi decretada a paralisação completa das atividades, fora isso, mesmo quando havia uma grande quantidade de sintomáticos e nossos CDs continuaram a atender as urgências, obviamente seguindo um rígido protocolo de cuidados em relação à anamnese e manejo dos pacientes, fazendo com que BN fosse um dos poucos Municípios a não deixar a população desassistida na Odontologia.



**ESTADO DE SANTA CATARINA**  
**GOVERNO DE BRAÇO DO NORTE**  
**SECRETARIA MUNICIPAL DE SAÚDE E SANEAMENTO**

O Serviço CEO utiliza os Indicadores de atendimentos profissionais como Garantir a continuidade e o acesso do serviço, realizando produção mínima mensal dos procedimentos individuais para pacientes com necessidades especiais, endodontia, periodontia, cirurgia oral. Produção é mensura através do SIA-SUS, a meta é de 255 procedimentos mensais no ano de 2021 foram realizados 3.041 procedimento o equivalente a 253 procedimento.

APRESENTAÇÃO DA PRODUÇÃO: Nas tabelas a seguir, apresentaremos os números e a produção das Equipes de Saúde Bucal. Segue:

Descrição	Tipos de Atendimentos		Descrição	Qtd	%
	Qtd	%			
CEO - CONSULTA ODONTOLÓGICA ( ENDODONTI	1785	58,70	CEO - CONSULTA ODONTOLÓGICA ( PERIODONT	178	5,85
CEO - CIRURGIA ORAL MENOR	583	19,17	CEO - CONSULTA ODONTOLÓGICA (NECESSIDA	164	5,39
CEO - CIRURGIA ORAL MENOR - AVALIAÇÃO	317	10,42	CEO - CONSULTA (NECESSIDADES ESP.) - AVALI	14	0,46
			<b>Total</b>	<b>3041</b>	<b>100,00</b>

Fonte: (CELK, 2021)

Com relação aos números encontrados acima, e relato da coordenação do serviço houve um grande aumento nos atendimentos nos meses de março e abril, onde retornaram todos os atendimentos de modo que aumentássemos os atendimentos respeitando todas as normas sanitárias, hoje o tempo de espera para atendimento na atenção especializada varia entre 30 a 40 dias. O programa do brasil sorridente LPD realizam-se os atendimentos em prótese dentária que entrega em torno de 50 próteses totais e parcial mês aos Braçonortense.

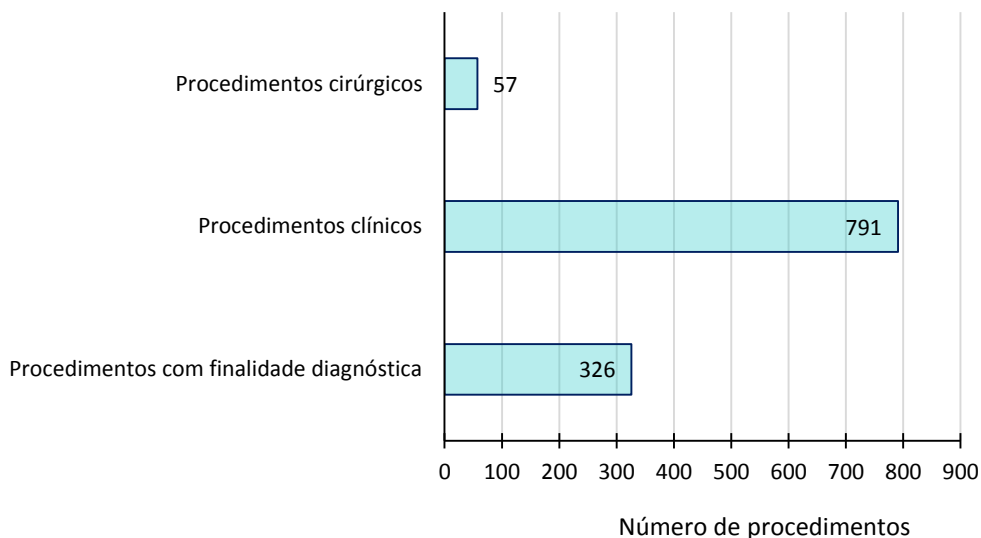
## 5 ATENÇÃO ESPECIALIZADA DE MÉDIA E ALTA COMPLEXIDADE

A média complexidade ambulatorial é composta por ações e serviços que visam atender aos principais problemas e agravos de saúde da população, cuja complexidade da assistência na prática clínica demanda a disponibilidade de profissionais especializados e a utilização de recursos tecnológicos, para o apoio diagnóstico e tratamento. É definido como de alta complexidade o conjunto de procedimentos que, no contexto do SUS, envolve alta tecnologia e alto custo, objetivando propiciar à população acesso a serviços qualificados, integrando-os aos demais níveis de atenção à saúde regionalizada.

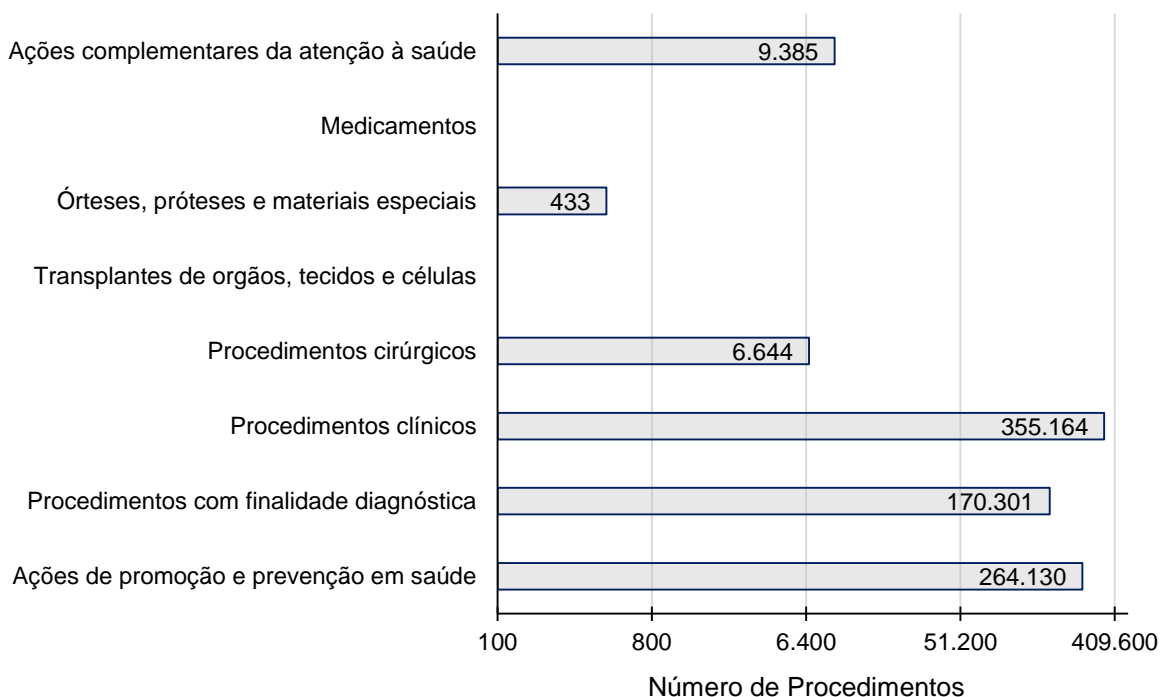


**ESTADO DE SANTA CATARINA**  
**GOVERNO DE BRAÇO DO NORTE**  
**SECRETARIA MUNICIPAL DE SAÚDE E SANEAMENTO**

**Figura 18 Produção em Urgência e Emergência**



**Figura 19 Produção de Atenção Ambulatorial Especializada e Hospitalar por Grupo de Procedimentos**







**ESTADO DE SANTA CATARINA**  
**GOVERNO DE BRAÇO DO NORTE**  
**SECRETARIA MUNICIPAL DE SAÚDE E SANEAMENTO**

**5.1 CENTRO DE ATENÇÃO PSICOSSOCIAL**

O CAPS de Braço do Norte, atende pessoas com transtornos mentais severos e persistentes, como esquizofrenia, transtorno bipolar, transtorno depressivo grave, problemas decorrentes do abuso de substâncias, entre outros. Atende pessoas de todas as idades, sendo que, atualmente o público predominante são mulheres entre 40 e 60 anos. Tradicionalmente, o CAPS tem seu trabalho baseado em atividades coletivas: oficinas de artesanato, psicoterapia em grupo, dinâmicas de grupo, práticas expressivas e corporais e atividades educativas (cabe destacar que a pandemia de COVID-19 prejudicou tais atividades). Além disso, também realiza atendimentos individuais e familiares: atividades de orientação e suporte, psicoterapia e consulta psiquiátrica.

**Atendimento/Acompanhamento psicossocial 2.042**

**5.1.1 SAÚDE MENTAL**

As atividades desenvolvidas nos Centro de Atenção Psicossocial (CAPS) têm como objetivo auxiliar os sujeitos na preservação e fortalecimento dos laços sociais em seu território, bem como promover a inserção e reinserção do indivíduo através do acesso ao trabalho, lazer e exercício dos direitos civis. Como nos últimos quatro meses de 2021, as atividades foram desenvolvidas respeitando as medidas de segurança objetivando a não contaminação dos usuários e profissionais envolvidos. Os atendimentos foram realizados no espaço de cada serviço (n=4), bem como na residência dos usuários e, por vezes utilizando espaços comunitários como parques, centros comunitários, entre outros. Cabe ressaltar que cada usuário foi atendido dentro de sua singularidade e respeitando sua demanda de cuidado. Este relatório nos dá um direcionamento para as ações dos próximos meses. A seguir, serão demonstrados os relatórios relativos a cada CAPS do município por quadrimestre do ano. Segue:

Total Ações de articulação em rede

<b>Procedimentos por quadrimestre 2021</b>	Jan /Abril	Maio/Agosto	Set/Dezembro
Acolhimento	94	138	126
Primeiro atendimento	39	138	122
Alta de paciente	43	30	35
Alta de paciente para outros serviços	10	12	19



**ESTADO DE SANTA CATARINA**  
**GOVERNO DE BRAÇO DO NORTE**  
**SECRETARIA MUNICIPAL DE SAÚDE E SANEAMENTO**

Alta por não adesão	13	10	06
Alta clínica	20	08	10
Atendimento ambulatorial	2255	2944	2799
Atendimento Assistente Social	307	436	270
Atendimento do psicólogo	328	459	418
Atendimento do técnico de enfermagem	32	28	35
Atendimento do enfermeiro	478	694	515
Atendimento do Farmacêutico	88	145	924
Consulta psiquiátrica	248	503	454
Atendimentos domiciliares	284	294	227
Internação hospitalar	23	37	18
Internação hospitalar de reabilitação	08	12	08
Matricialmente	15	15	30
Usuários em uso de haldol decanoato	11	12	12
Práticas expressivas e comunicativas (PICS)		20	35

No quadrimestre mantiveram-se os atendimentos domiciliares, haja vistas o aumento dos casos de Covid19 do município, para dar suporte a todos os usuários e familiares, que também estavam prejudicados com a diminuição do transporte público. Mantiveram-se ainda ações de matriciamento com a Atenção Básica e Centros Especializados. Seguimos com redução dos grupos e reuniões familiares para evitar a disseminação da COVID-19 estão sendo retomados aos poucos. As atividades foram desenvolvidas no ambiente familiar, com entrega de atividades e lembranças. As atividades de Educação Permanente foram retomadas pelos serviços. Os encontros ocorrem nas reuniões de equipe de forma quinzenal.

## 5.2 CENTRO DE EDUCAÇÃO EM SAÚDE DE PRÁTICAS INTEGRATIVAS CESPI

Desde outubro de 2020, o município encaminhou ao Centro de Educação em Saúde CESPI como referência em Reabilitação aos pacientes pós Covid-19 que apresentam sequelas em decorrência do vírus SARS COV2 sendo morador do Município de Braço do Norte/SC. O Serviço iniciou-se no dia 28 de setembro de 2020 e se manteve funcionando durante todo ano 2021.



**ESTADO DE SANTA CATARINA**  
**GOVERNO DE BRAÇO DO NORTE**  
**SECRETARIA MUNICIPAL DE SAÚDE E SANEAMENTO**

O atendimento é prestado de segunda a sexta e o seu horário de atendimento é das 8h às 12h e das 13h às 18h Realizado:

- ✓ 2 cursos de iniciação de Reiki;
- ✓ 4 encontros de educação continuada com enfermeiros;
- ✓ Realizada capacitação de 100 horas para 10 agentes comunitária de saúde;
- ✓ Realizado 5 reuniões de gestão dos serviços de educação em saúde;
- ✓ 2 capacitações motivacional para 25 funcionários;
- ✓ 28 sessões de yoga para 12 pessoas;
- ✓ 15 ações coletiva em hipnoterapia;
- ✓ 15 ações comunitária de constelação familiar;
- ✓ Realizado 1440 atendimento individual em Reiki;
- ✓ Realizado 400 sessões em acupuntura;
- ✓ Realizado 250 sessões em massoterapia;
- ✓ Realizado 310 sessões em auriculoterapia; e 280 venteosaterapia;
- ✓ Realizado 960 sessões de biomagnetismo;
- ✓

### 5.3 REDE DE CUIDADOS À PESSOA COM DEFICIÊNCIA

Seu principal objetivo é propiciar atenção integral à saúde da pessoa com deficiência, desde a atenção básica até a sua reabilitação, incluindo a concessão de órteses, próteses e meios auxiliares de locomoção, quando se fizerem necessários. A promoção da Qualidade de Vida deve ser compreendida como responsabilidade social compartilhada, visando assegurar a igualdade de oportunidades, a construção de ambientes acessíveis e a ampla inclusão sociocultural. É importante registrar que a inclusão da pessoa com deficiência se dá, também, por ações da comunidade, transformando os ambientes, eliminando barreiras arquitetônicas e de atitudes, que impedem a efetiva participação social das pessoas com deficiência.

### 5.4 HOSPITAL SANTA TEREZINHA

O Hospital Santa Teresinha foi fundado em 30 de junho de 1935 e o primeiro a ser construído na região, fato que repercutiu positivamente, pois passou a atender toda a população da região do Vale de Braço do Norte, uma vez que naquela época os hospitais mais próximos e que atendiam a este contingente, estavam localizados nas cidades de Tubarão e Criciúma, cujo acesso se dava por meio de rodovias precárias (estrada de chão), percorridas com extrema dificuldade por falta de veículos para o transporte dos pacientes.



**ESTADO DE SANTA CATARINA**  
**GOVERNO DE BRAÇO DO NORTE**  
**SECRETARIA MUNICIPAL DE SAÚDE E SANEAMENTO**

Foi idealizado por um grupo de pessoas que adquiriram um terreno com área de 25.931 m<sup>2</sup>, sobre o qual estava edificada uma casa de alvenaria, local onde o Hospital passou a funcionar. Em dezembro de 1936 foi constituída sua primeira Diretoria assim composta: Presidente – Padre Gregório Locks, Vice Presidente – João Efting, 1º Tesoureiro – Fernando Kindermann, 2º Tesoureiro – Osvaldo Westphall, 1º Secretário – Pedro Michels, 2º Secretário – Frederico Kuerten e Conselho Fiscal - Jacó Martins e Arcângelo Volpato. A Diretoria da época contou com um grupo chamado Legião de Cooperados, composto pelas pessoas a seguir nominadas: Clara Gesing Kuerten, Áurea Uliano Kindermann, Mafalda Sandrini Soares e Ferena Schlickmann Michels que muito contribuiu na busca de doações para construção das primeiras instalações do Hospital. Em 11 de agosto de 1938 foi publicado o 1º Estatuto da Instituição no Jornal Diário Oficial do Estado. Com a união e esforço da comunidade de Braço do Norte, no ano de 1949 foi inaugurada a atual estrutura física do Hospital, que passou a funcionar em sede própria, edificada com a finalidade de atender toda população da região.

A partir de então, as novas Diretorias que assumiram a instituição, deram continuidade aos processos de solicitação dos títulos de Utilidade Pública Municipal, Estadual e Federal, bem como, ao Certificado de Entidade com Finalidade Filantrópica, os quais são expedidos até os dias atuais, mantendo rigoroso compromisso de prestação de contas. Desde 2007 é contratualizado pela Secretaria de Estado da Saúde, onde cumpre metas físicas e financeiras em relação ao atendimento prestado ao Sistema Único de Saúde – SUS.

O HST segue em busca constante de atualização e melhoramento dos serviços prestados, sendo pioneiro no Estado, com a criação de um Portal Transparência, que garante a toda sociedade uma prestação de contas e serviços oferecidos pela entidade. Bem como, das informações fundamentais para o desenvolvimento do Município na área da saúde. O Portal Transparência do HST foi lançado em agosto de 2017. Braço do Norte é um município pólo na região do Vale, este composto ainda pelos municípios de: São Ludgero, Grão Pará, Gravatal, Rio Fortuna, Armazém, São Martinho e Santa Rosa de Lima. O Município é conhecido como Capital da Moldura e Capital Nacional do Gado Jersey. O Hospital Santa Teresinha, mantém sua sede na Rua Jacob Batista Uliano, nº 1.370, cidade de Braço do Norte - SC é mantido pela Associação Beneficente Santa Teresinha, pessoa jurídica de direito privado, de natureza civil e de caráter eminentemente filantrópico (sem fins lucrativos).

### 5.5 SERVIÇO DE ATENDIMENTO MÓVEL DE URGÊNCIA-SAMU.

O Serviço de Atendimento Móvel de Urgência (SAMU 192) tem como objetivo chegar precocemente à vítima após ter ocorrido alguma situação de urgência ou emergência que

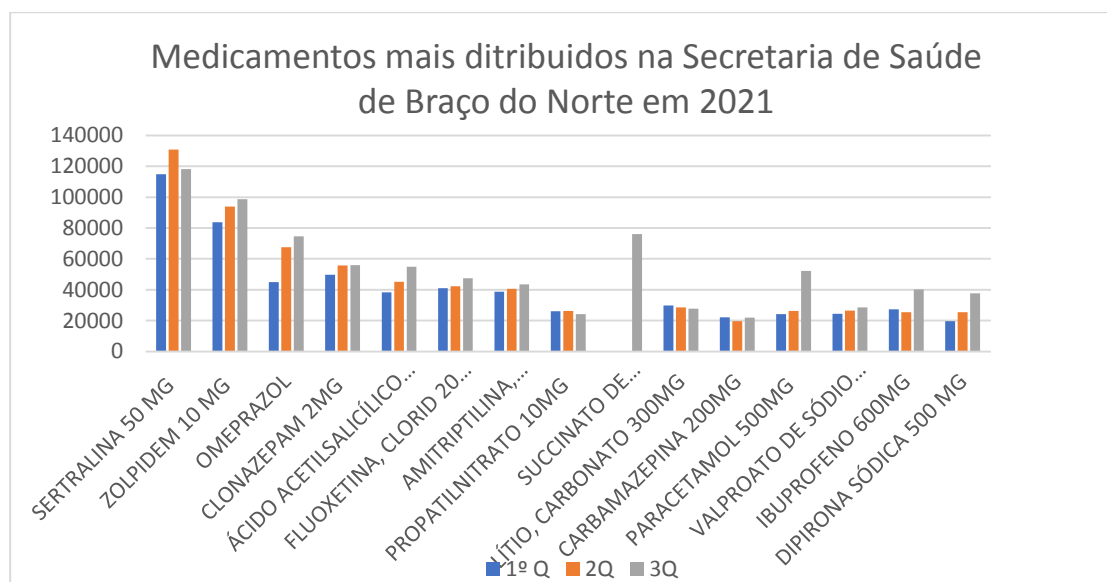


## ESTADO DE SANTA CATARINA GOVERNO DE BRAÇO DO NORTE SECRETARIA MUNICIPAL DE SAÚDE E SANEAMENTO

possa levar a sofrimento, a sequelas ou mesmo à morte. São urgências situações de natureza clínica, cirúrgica, traumática, obstétrica, pediátrica, psiquiátrica, entre outras. É responsável pela regulação de todos os atendimentos de urgência via telefone, pelos atendimentos móveis que dispensam as viaturas e pelas transferências de pacientes aos hospitais. O SAMU 192 é o principal componente da Política Nacional de Atenção às Urgências, criada em 2003, que tem como finalidade proteger a vida das pessoas e garantir a qualidade no atendimento no SUS.

### 5.6 POLÍTICA MUNICIPAL DE ASSISTÊNCIA FARMACÊUTICA.

A ampliação do acesso da população ao SUS, principalmente por meio da Atenção Primária à Saúde, exigiu mudanças na organização da Assistência Farmacêutica, de maneira a aumentar a cobertura da distribuição gratuita de medicamentos, bem como minimizar custos e construir um regimento legal para sustentar o processo de descentralização. O aumento nos investimentos do Componente Básico da Assistência Farmacêutica (CBAF) tem sido observado ao longo dos anos, haja vista o desenvolvimento para ampliação do acesso a medicamentos, visando à garantia ao tratamento medicamentoso, a exemplo das insulinas para o controle do diabetes e dos contraceptivos para as ações da Políticas Nacionais de Atenção Integral à Saúde da Mulher e ao planejamento familiar. O Componente Especializado da Assistência Farmacêutica (CEAF) tem se mostrado uma importante estratégia para a garantia do acesso a medicamentos no SUS. A consolidação do CEAF organizou e aperfeiçoou a divisão de responsabilidades pelo seu financiamento e gestão entre os entes federados, promovendo maior articulação entre os componentes da Assistência Farmacêutica e também com outros serviços ambulatoriais e hospitalares.

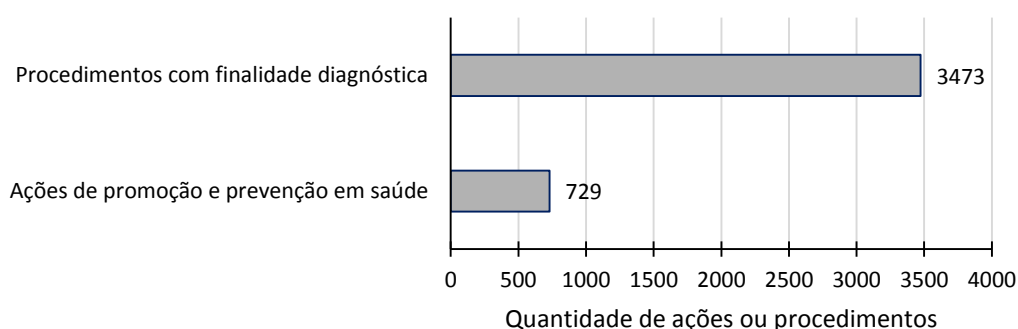




**ESTADO DE SANTA CATARINA**  
**GOVERNO DE BRAÇO DO NORTE**  
**SECRETARIA MUNICIPAL DE SAÚDE E SANEAMENTO**

### 5.7 VIGILÂNCIAS EM SAÚDE.

No campo da saúde, a vigilância está relacionada às práticas de atenção e promoção da saúde dos cidadãos e aos mecanismos adotados para prevenção de doenças. Além disso, integra diversas áreas de conhecimento e aborda diferentes temas, tais como política e planejamento, territorialização, epidemiologia, processo saúde-doença, condições de vida e situação de saúde das populações, ambiente e saúde e processo de trabalho. A partir daí, a vigilância se distribui entre: epidemiológica, ambiental, sanitária e saúde do trabalhador.



### 5.8 VIGILÂNCIA SANITÁRIA.

O principal foco do trabalho da vigilância sanitária é garantir a promoção da saúde à população, contando com ações capazes de eliminar, diminuir ou prevenir riscos à saúde, intervindo em todo tipo de problema sanitário que possa afetar a relação entre meio ambiente, produção e circulação de bens e prestação de serviços à comunidade.

### 5.9 VIGILÂNCIA AMBIENTAL-DENGUE.

Como principais objetivos da Vigilância Ambiental destacam-se: execução de ações relativas às atividades de promoção da saúde e de prevenção e controle de doenças relacionadas ao meio ambiente, procedimentos e ações relacionadas à identificar os riscos e divulgar as informações referentes aos fatores ambientais condicionantes e determinantes das doenças e outros agravos à saúde, visitar a eliminar os principais fatores ambientais de riscos à saúde humana, visando ao fortalecimento da participação da população na promoção da saúde e qualidade de vida.



**ESTADO DE SANTA CATARINA**  
**GOVERNO DE BRAÇO DO NORTE**  
**SECRETARIA MUNICIPAL DE SAÚDE E SANEAMENTO**

**5.10 VIGILÂNCIA EPIDEMIOLÓGICA.**

Tem como objetivo fornecer orientação técnica permanente para os profissionais de saúde, que têm a responsabilidade de decidir sobre a execução de ações de controle de doenças e agravos, tornando disponíveis, para esse fim, informações atualizadas sobre a ocorrência dessas doenças e agravos, bem como dos fatores que a condicionam. Também é responsável pelo importante setor de IMUNIZAÇÃO, onde tem por objetivo operacionalizar o processo de vacinação de rotina e campanhas, acompanhar as notificações de eventos adversos pós-vacinação, controle de imunobiológicos especiais, organizar capacitações, monitoramento de coberturas vacinais, distribuição de imunobiológicos e insumos. Muitas pessoas não conhecem o trabalho da Vigilância Epidemiológica tão fundamental durante esse período de combate ao Coronavírus, com uma equipe formada por três pessoas, eles são responsáveis por encaminhar ao Laboratório todas as coletas de exames para diagnóstico e pela organização e assistência aos programas de Tuberculose/Hanseníase, IST/HIV/Aids e Hepatites.

**5.10.1 SETOR DE IMUNIZAÇÃO**

**ATIVIDADE PRODUÇÃO**

- Realizado 44 Supervisões em salas de vacinas;
- Realizado 03 campanhas de vacina organizadas e realizadas;
- Realizado a Investigação de reações 87 adversas sendo 25 de vacinas realizado 25 fichas analisadas;
- Realizada solicitação de 153 Imunos Especiais;
- Realização 10 de WEBs sobre temas da imunização, realizadas 04 capacitações continuada presencial sobre as campanhas de vacina;
- Realizada no município e 01 capacitação para nova vacinado pelo ministério;
- Recebimento de vacinas do Estado 68 recebimentos;
- Distribuição de vacinas e insumos para as salas de vacina 240 distribuições de vacinas para as salas de vacinas do município;

No ano de 2021 iniciou-se no Brasil toda a Campanha de Vacinação contra o COVID-19, demandando grandes esforços das equipes de vacinação brasileiras; Em Braço do Norte não foi, nem está sendo diferente. Foram realizadas capacitações para os vacinadores e também outros profissionais das equipes no intuito de fortalecer as equipes de vacinação. Foram adotadas diversas estratégias como horários ampliados e extensão de vacinação aos sábados durante os meses de fevereiro, março e abril; Iniciou-se também em abril a campanha da influenza no período de 12/04 à 09/07/2021, sendo que o MS prorrogou até final de novembro, mas devido ao grande número de pessoas com sintomas gripais, e o município



**ESTADO DE SANTA CATARINA**  
**GOVERNO DE BRAÇO DO NORTE**  
**SECRETARIA MUNICIPAL DE SAÚDE E SANEAMENTO**

possuir doses em estoque, a vacina continua sendo aplicada na população que não recebeu a dose em 2021 (Orientação do MS) 1ª etapa foram contemplados os idosos acima de 60 anos e os profissionais da saúde. Campanhas realizada durante o ano de 2021: COVID- 19, INFLUENZA E MULTIVACINAÇÃO (atualização de cadernetas de crianças e adolescente), a campanha de vacinação contra a Influenza, segue ativa, juntamente com a campanha do COVID no segundo quadrimestre de 2021.A vacina encontra-se disponível em todas as salas de vacinas inclusive com horário estendido de segunda a sexta-feira na Policlínica. Foram realizados vários dias “D” (sábado) e horários estendidos nas Unidades de saúde para dar oportunidade para as pessoas que trabalham e não tinham disponibilidades de procurar a Unidade no horário normal de funcionamento; Observa-se neste ano, dificuldades na etapa de vacinação contra o COVID para os grupos com comorbidades, devido a necessidade de comprovação clínica, causando atrasos na vacinação.

#### 5.10.2 SETOR DE AGRAVOS

##### **ATIVIDADE 2021**

- Notificações/ Investigações 301 notificações recebidas e investigadas;
  - Coletas de material biológico encaminhadas ao LACEN 1.710 Amostras encaminhadas;
  - Elaboração de Informes Epidemiológicos 144 informes elaborados;
  - Elaboração de Orientações, fluxos e procedimentos para coleta de PCR gestantes (COVID 19);
  - 03 reuniões Participação na elaboração do protocolo da educação
  - 02 Recolhimento diário de Declaração de Nascidos vivos no HST;
  - 50 Sensibilização/orientação na Escola
  - O setor de Agravos no ano 2021 adotou estratégias para o cumprimento efetivo de suas atribuições com o objetivo de esclarecer e organizar as atividades. As ações foram programadas de forma a garantir uma melhor assistência de saúde e organização dos serviços. No período de 2021 foi notificado/investigado 301 agravos. Dos agravos notificados, alguns há necessidade de envio de amostras ao Lacen, totalizando 25 amostras. Das notificações, 03 desencadearam ações de bloqueio vacinal.
- 
- ✓ Teste rápido covid : 1.213 antígeno
  - ✓ Atendimento covid 2290 fora centro de triagem 20.341 e hospital realizou 15.809 atendimento covid e 602 internações por suspeita.





**ESTADO DE SANTA CATARINA**  
**GOVERNO DE BRAÇO DO NORTE**  
**SECRETARIA MUNICIPAL DE SAÚDE E SANEAMENTO**

**Tabela 01 - Agravos notificados**

1 Acidente de trabalho	
2 Acidente de trabalho Covid -	
3 Acidente animal peçonhento	
4 Atendimento antirrábico	
5 Coqueluche	
6 Dengue	
7 Doença exantemática	
8 Intoxicação exógena	
9 Leptospirose	
10 Malária	
11 Meningite	
12 Paralisia Flácida Aguda	
13 Tétano	

**Número de casos notificados por Agravo**

Tipo : Notificação

Total por Município

De 01/01/2021 até 31/12/2021

Ano : 2021

Município: BRACO DO NORTE

Agravo	Regional:	População	Nº Casos
ACIDENTE POR ANIMAIS PECONHENTOS		*	10
ATENDIMENTO ANTI-RABICO		*	126
COQUELUCHE		*	2
CRIANCA EXPOSTA HIV		*	7
DOENCA DE LYME		*	2
DOENCAS CAUSADAS POR PROTOZOARIOS COMPLICANDO A GRAVIDEZ,O PARTO E O PUERPERIO*		*	2
DOENCAS EXANTEMATICAS- RUBÉOLA		*	1
DOENÇA AGUDA PELO VÍRUS ZIKA		*	1
FEBRE MACULOSA / RICKETTSIOSES		*	1
HANTAVIROSE		*	2
HEPATITES VIRAIS		*	4
LEPTOSPIROSE		*	12
SIFILIS EM GESTANTE		*	16
SIFILIS NAO ESPECIFICADA		*	64
VIOLENCIA INTERPESSOAL/AUTOPROVOCADA		*	122
<b>TOTAL</b>			<b>372</b>

\* População estimada pelo IBGE



**ESTADO DE SANTA CATARINA**  
**GOVERNO DE BRAÇO DO NORTE**  
**SECRETARIA MUNICIPAL DE SAÚDE E SANEAMENTO**

. Observamos que representa os acidentes antirrâbicos também representam importante ocorrência com 39% das notificações no período, 17% foram por sífilis não especificada se que 4% do total de notificação estava relacionado a sífilis na gestação.

**Covid-19 no Município de Braço do Norte no ano de 2020/2021**

O primeiro caso suspeito de COVID-19 foi notificado no dia 15/03/2020.

O primeiro caso confirmado foi no dia 19/03/20.

No ano de 2020 foram confirmados 4.629 casos positivos (coeficiente de incidência (100.000hab) foi de 4,629 em 2021 foram registrado 4.921. O setor vem adotando estratégias junto à SMS para o cumprimento efetivo do Manual de Orientações da COVID-19, com objetivo de capacitar/orientar e planejar a assistência dos usuários.

5.10.3 SETOR DE MORTALIDADE

**ATIVIDADE PRODUÇÃO**

Investigação de óbitos fetais 04 óbitos fetais investigados e Investigações concluídas;

Investigação de óbitos <1 ano 4 óbitos menores de 1 ano iniciamos as investigações.

Óbito neonatal (aspiração neonatal mecônio, septicemia, mal formações congênitas não especificadas, atresia das fendas de Luschka e do foramen de Magendie,) = 04 óbitos;

Investigação de óbitos de 1 a 4 anos 1 óbito, de criança de 4 anos;

Investigação de óbitos MIF 100% óbitos MIF Concluído todas as investigações;

Investigação de óbitos Materno 00 óbitos maternos;

Covid-19.

Informamos que no município de Braço do Norte, do ano de 2021 foram notificados 262 óbitos, sendo 182 óbitos ocorreram e foram registrados no município. A Vigilância Epidemiológica ainda notificou neste mesmo ano 76 óbitos de outros municípios ocorridos no Hospital Santa Teresinha. Referente as causas de óbito, destacavam-se em 2020 os óbitos por COVID-19 que ocupavam junto as neoplasias a segunda posição de causa de óbitos com 35 mortes, já em 2021 a COVID-19 passou a ocupar a primeira posição com 77 óbitos, seguido das doenças do aparelho circulatório com 57 óbitos.

Óbitos residentes de Braço do Norte ano /2021, de acordo com causa básica **CID-10**

CAUSA BÁSICA ÓBITO	SEXO	IDADE
<b>Tuberculose: 01 óbito</b>	01 homem	60 anos
<b>HIV/AIDS: 04 óbitos</b>	04 homens	22 á 57 anos
<b>Septicemia não especificada: 01 óbito</b>	01 homem	71 anos



**ESTADO DE SANTA CATARINA**  
**GOVERNO DE BRAÇO DO NORTE**  
**SECRETARIA MUNICIPAL DE SAÚDE E SANEAMENTO**

<b>COVID-19 e complicações =77 óbitos</b>	45 homens 33 mulheres	24 á 88 anos 38 á 92 anos
<b>Neoplasias= 32 óbitos</b>	14 mulheres 18 homens	28 á 87 anos 53 á 89 anos
<b>Doenças endócrinas, nutricionais e metabólicas (Diabetes, Obesidade) = 18</b>	09 mulheres 09 homens	55 á 95 anos 35 á 94 anos
<b>Alcoolismo = 01</b>	01 homem	69 anos
<b>Doenças do sistema nervoso (epilepsia, isquemia cerebral e Alzheimer) = 10 óbitos</b>	01 mulher 09 homens	53 á 97 anos 17 á 95 anos
<b>Doenças aparelho circulatório (I AM, HAS, AVC, cardiopatias) = 57 óbitos</b>	32 mulheres 25 homens	44 á 94 anos 57 á 97 anos
<b>Doenças do aparelho respiratório (DPOC, Pneumonia/) = 25 óbitos</b>	15 mulheres 10 homens	54 á 95anos 35 á 77 anos
<b>Doenças do aparelho digestivo = 10 óbitos</b>	01 mulher 09 homens	74 anos 41 á 97anos
<b>Doenças do aparelho geniturinário = 02 óbitos</b>	02 mulheres	72 e 82 anos
<b>Óbito neonatal (aspiração neonatal mecônio, septicemia, mal formações congênitas não especificadas, atresia das fendas de Luschka e do foramen de Magendie,) = 04 óbitos</b>	03 meninos 01 menina	01 hora; 02 dias; 04 dias; 25 dias
<b>Óbito fetal (descolamento de placenta e 01 causa ã especificada) = 02 óbitos</b>	01 menino	
<b>Óbitos causa mal definida = 02 óbitos</b>	01 homem 01 mulher	78 anos 31 anos
<b>Acidentes de transportes = 09 óbitos</b>	09 homens	20 á 80 anos
<b>Suicídios = 04 óbitos</b>	01 mulher 03 homens	36 anos 37 a 68 anos
<b>Quedas, afogamentos (acidental): 03 óbitos</b>	02 mulheres 01 homens	86 e 97 anos 22 anos
<b>TOTAL ÓBITOS</b>	<b>262</b>	

### **Análise de 2021**

**A Mortalidade prematura** (de 30 a 69 anos) pelo conjunto das 4 principais DCNT (doenças do aparelho circulatório, câncer, diabetes e doenças respiratórias crônicas). O resultado da mortalidade prematura pelo grupo das quatro principais doenças crônicas no ano de 2021 em números absolutos 28 óbitos dados do faixa etária por DANT, disponível no Tabnet- Dive, no entanto setor de epidemiologia informou 74 óbitos nesta faixa etária dados do SIM incluindo óbitos do COVID.

51

CONSELHO MUNICIPAL DE SAÚDE (CMS)

[saude@bracodonorte.sc.gov.br](mailto:saude@bracodonorte.sc.gov.br)

Telefone:36588988

Avenida Felipe Schmidt nº 2515- Centro- Braço do Norte SC

Rua: Anita Garibaldi nº47

E-mail: conselhomunicipaldesaudebn@gmail.com Telefone: (48) 3658-2646



**ESTADO DE SANTA CATARINA**  
**GOVERNO DE BRAÇO DO NORTE**  
**SECRETARIA MUNICIPAL DE SAÚDE E SANEAMENTO**

**Proporção de óbitos de mulheres em idade fértil (MIF) (10 a 49 anos) investigados:** Todos os 11 óbitos notificados de MIF em 2021 foram devidamente investigados, o que nos assegura o cumprimento da meta para este indicador e para o indicador 16, visto que este é o mecanismo utilizado pela vigilância epidemiológica para descartar óbitos maternos. **Taxa de mortalidade infantil:** Indicador atualizado em tempo real diariamente a fim intervir oportunamente sempre que possível. No ano de 2021, o município de Braço do Norte apresentou uma taxa de mortalidade (parcial) de 6 óbitos. **Óbitos de Materno:** Em Braço do Norte não tivemos óbitos maternos no primeiro no 2021,

#### **ATIVIDADE PRODUÇÃO**

- Criação e manutenção do instrumento de acompanhamento e análise COVID19(PLANILHA) 1(CONTÍNUO);
- Elaboração de Boletins Epidemiológicos mensal Boletim;
- Recolhimento diário de Declaração de Nascidos vivos (DNV) nos hospitais, porém devido a pandemia está sendo realizado 1 vezes na semana 50 recolhimentos no ano;
- Entrega de blocos de DNV. Em torno de 23 blocos Distribuídos;
- Digitação diária das DNVs ;
- Monitoramento Puerperal diariamente não está sendo realizado;
- Realização de retroalimentação semanal 21;
- Realização de dinâmico semanal e diário contínuo;
- Arquivamento e retificações Contínuo;
- Monitoramento do SISVAN Contínuo está sendo realizado pela equipe do NASF;
- Monitoramento e acompanhamento do Bolsa Família é realizado pelo serviço de assistencial social de forma Contínua;
- Elaboração de material de orientação para digitação, enviado para as 11 UBS, bem como contato telefônico para atualização de cadastro de digitadores do Bolsa Família nas UBS;
- Projeto Crescer Saudável – PSE/ NASF;
- Participação em reuniões para organização das ações 04;
- Elaboração de fluxo para ações do Crescer saudável 01;

#### 5.10.4 SAE - Serviço de Atenção Especializadas

#### **Hepatites**

52

CONSELHO MUNICIPAL DE SAÚDE (CMS)

[saude@bracodonorte.sc.gov.br](mailto:saude@bracodonorte.sc.gov.br)

Telefone:36588988

Avenida Felipe Schmidt nº 2515- Centro- Braço do Norte SC

Rua: Anita Garibaldi nº47

E-mail: conselhomunicipaldesaudebn@gmail.com Telefone: (48) 3658-2646



**ESTADO DE SANTA CATARINA**  
**GOVERNO DE BRAÇO DO NORTE**  
**SECRETARIA MUNICIPAL DE SAÚDE E SANEAMENTO**

Nesse período tivemos 27 casos novos (hepatite C: 5 e Hepatite B: 1), semelhante ao mesmo período do ano passado. Com relação ao tratamento, foram tratados 10 pacientes para hepatite C sendo 5 novos e 21 em tratamentos para Hepatite B sem 1 caso novo. Intensificamos a busca ativa de pacientes faltosos (10%), que por anos não compareciam mais para acompanhamento no programa. Conseguimos que muitos comparecessem novamente.

### **Tuberculose**

A equipe do PMCT (Programa Municipal de Controle da Tuberculose) apresenta a média de casos novo em 2021 foi de 11 diagnósticos, sendo que 1 paciente foi transferido para outro município, 1 paciente veio a óbito devido a outras complicações, e 2 pacientes tiveram o diagnóstico de tuberculose pulmonar descartados, suspendendo o tratamento. Não tivemos nenhum paciente com abandono. Apresentamos 14 paciente de ILTB infecção latente da tuberculose acompanhamento em tratamento. Comparando o 1º quadrimestre de 2020, com mesmo período em 2021, observamos uma redução de 23% na capacidade de diagnóstico de TB, no município. Podemos inferir que esta realidade continua refletindo efeitos a pandemia por COVID19, que está causando sobrecarga na atenção básica, especialmente relacionados a demanda de atendimento e vacinação da população. Estes fatores associados a rotatividade de profissionais, absenteísmo por problemas de saúde e redução de recursos humanos, contribuem para redução da capacidade de investigação epidemiológica de sintomáticos respiratórios e diagnóstico de TB. É frequente relato em consulta de enfermagem, dos casos novos que referem dificuldade para cessar serviços de saúde para diagnóstico e exames, além do que muitos relatam que o raciocínio clínico dos profissionais convergem para outras hipóteses diagnósticos, antes de pensar em quadro de TB. A coinfeção TB/HIV em casos novos, em 2021 foi de 5% (1 caso positivo), entretanto 30% dos casos (6 casos) de TB estão em andamento para realização do exame de HIV.

No que diz respeito a vigilância da tuberculose, através da investigação de sintomático respiratório, ressaltamos que a rede de atenção básica não alcançou meta esperada. Pela meta proposta (1% da população), através de TRM (teste rápido molecular) em amostras de escarro enviado ao laboratório LACEN, que seriam aproximadamente 320 amostras. O Município alcançou 27% (86 amostras) da meta no período. O ESF com *melhor desempenho* na busca ativa e exame de Sintomático Respiratório, de 2021 foi ESF de Floresta, atingindo 24% da Meta.

Em relação ao Programa de Hanseníase Braço do norte, o Programa de Hanseníase está atendendo 04 pacientes, sendo acompanhados pelo SAE, sendo 2 deles vindos de outros municípios já diagnosticados e 2 com diagnóstico em BN.



**ESTADO DE SANTA CATARINA**  
**GOVERNO DE BRAÇO DO NORTE**  
**SECRETARIA MUNICIPAL DE SAÚDE E SANEAMENTO**

### **DTS/HIV**

Devido a situação epidemiológica em que nos encontramos, as Campanhas pontuais de conscientização e orientação de Promoção e Prevenção às DSTs, em especial ao HIV, não aconteceram nas datas específicas, como Carnaval, Dia Internacional da Mulher. O SAE acompanha 130 pacientes soropositivos para HIV, sendo 8 pacientes diagnosticados nos últimos 12 meses e 23 pacientes vieram de transferência de outros municípios no ano de 2021. Neste mesmo ano 8 pacientes deixaram de ser atendidos pelo Sae devido a mudança de domicílio em 2021 realizamos 613 atendimentos com médico infectologista. Observamos um caso de Sífilis Congênita em 2021 não alcançado a meta em relação e ao que foi pactuado no SISPACTO. Conforme Indicador 08 Já no Indicador 09-Número de casos novos de aids em menores de 5 anos, há um bom tempo o município não registra nenhum caso. Em relação aos diagnósticos novos de HIV, no que se refere às faixas etárias, observou-se que a maioria dos casos, encontra-se no grupo de 20 a 39 anos. Nesse ano 2021, as unidades de saúde realizaram 1.235 testes rápidos de HIV, e em Gestantes 679, realizaram testes de Sífilis em 1.239 usuários, e em Gestantes 663. Realizaram teste rápido de Hepatite em 1.883 usuários. Na Farmácia, no período 2021 tivemos 1500 dispensações de ARV. (Medicamento Antirretroviral).

## **6 GESTÃO DO SUS.**

Os gestores do SUS são responsáveis por executar a política de saúde de maneira a garantir a toda a população o pleno usufruto do direito à saúde. Nesse contexto, o município de Braço do Norte aponta o rumo e construção, de um modelo de atenção à saúde fundamentado nas necessidades e demandas da população, ações e serviços de promoção, proteção e recuperação da saúde, são tarefas de esforço para desencadear a educação em saúde, no sentido de ampliar a escuta dos profissionais para que o acolhimento e o cuidado, ao mesmo tempo, implica tornar visíveis as mudanças que vêm ocorrendo no SUS, a partir da concepção das equipes multiprofissionais de saúde, da intersetorialidade, da integralidade e do acolhimento. A integralidade do cuidado à saúde e a humanização no SUS representam campos nos quais é possível a construção da autonomia das pessoas como cidadãos, como usuários do sistema de saúde e como centro de todo o processo de organização das práticas,



**ESTADO DE SANTA CATARINA**  
**GOVERNO DE BRAÇO DO NORTE**  
**SECRETARIA MUNICIPAL DE SAÚDE E SANEAMENTO**

pois possibilitam o encontro entre a necessidade e o desejo da população, com a lógica que orienta e preside as respostas da gestão do SUS.

### 6.1 Análise da Execução Orçamentária 2021

A aplicação de recursos financeiros em ações e serviços públicos de saúde é prevista em lei e, de forma tripartite (União, Estado e Município), é voltada para a promoção, proteção e recuperação da saúde da população. Por força constitucional, os municípios devem investir em saúde ao menos 15% de suas receitas de impostos e transferências constitucionais e legais a cada ano. As demonstrações quadrimestrais servem para que os municípios acompanhem se estão ou não atingindo esse percentual, podendo corrigir seus investimentos em saúde, para encerrar o exercício cumprindo o índice mínimo. O Município de Braço do Norte no terceiro quadrimestre de 2021, aplicou 19,63 % de sua receita própria aplicada em saúde, cumprindo dessa forma o mínimo constitucional. Em relação ao mesmo período de exercícios anteriores, foram aplicados 19,35 % no primeiro quadrimestre de 2020 contra 17,13 % do primeiro quadrimestre de 2019. Lembramos que, no decorrer dos exercícios o valor a ser considerado para efeito de apuração do índice em saúde é das despesas liquidadas, e no último quadrimestre será as despesas empenhadas, logo, a despesa liquidada com recursos próprios em Ações e Serviços de Saúde teve um total no período de R\$ 30.321.917,83, enquanto a receita de impostos e transferências constitucionais e legais resultou na ordem de R \$ 154.435.940,62. As Receitas adicionais para financiamento da saúde, no primeiro quadrimestre foi na ordem de R\$ 49.551.696,89, provenientes da União, do Estado e outras receitas vinculadas. O sistema do SIOPS de 2021, ainda não foi liberado para preenchimento, logo, usaremos o mesmo número de habitantes considerado no último SIOPS enviado, que foi do exercício de 2020 (total da despesa (liquidada) com saúde R\$ 90.660.057,56 / 215.137 mil habitantes), deixando o valor da despesa liquidada total com ações e serviços de saúde por habitantes no último quadrimestre de 2021 da ordem de R\$ 421,05. Além disso, o valor dispensado com o consórcio CISAMUREL durante o quadrimestre foi de R\$115.710,00. Todos os recursos foram movimentados em contas vinculadas ao Fundo Municipal de Saúde. A Pandemia do novo coronavírus manteve-se presente durante todo período, bem como, todo esforço pelo seu contingenciamento. O ponto mais relevante ocorrido neste sentido foi a chegada das primeiras doses da vacina e o início da vacinação obedecendo o Plano Nacional de Imunização (PNI) do Ministério da Saúde. A Vacinação iniciou em janeiro e estendeu-se durante todo ano. Terminamos a meta com todos os profissionais de saúde e idosos vacinados ao menos com nas 3 doses. Todo processo de monitoramento do PNI pode ser acompanhado em tempo real através do site Minha Vacina onde o indivíduo com os requisitos do plano se cadastra, agenda as doses e o poder público acompanha o percentual de cobertura. Ainda



**ESTADO DE SANTA CATARINA**  
**GOVERNO DE BRAÇO DO NORTE**  
**SECRETARIA MUNICIPAL DE SAÚDE E SANEAMENTO**

sobre vacinas, cabe ressaltar que a Secretaria Municipal de Saúde/Vigilância Epidemiológica adquiriu este ano, 02 unidades de Câmara para conservação de Imunobiológicos (Câmara Fria), com capacidade de 180 litros uma para o ESF Sertão do Rio Bonito e outra para ESF do Travessão, um microcomputador e um veículo (Marca -FIAT /Modelo -Siena). O objetivo de foi de aprimorar o adequado armazenamento das vacinas existentes e das novas inclusas no Programa Nacional de Imunização, e também a vacina da COVID-19. Assim como foi mantido no CESPI o Centro de Reabilitação com foco no atendimento Pós-COVID 19. Centros de Triagem e aplicação teste de antígeno, durante no ano.

Neste ano evoluímos com relação a tecnologias de informação, onde se priorizou a aquisição de equipamentos de informática e ainda a solicitação de certame licitatório para aquisição de impressoras microcomputadores, microfones, webcam, caixas de som e hed phones e de som e vídeo, banda larga de internet para que a rede de atenção à saúde seja adaptada a nova realidade evidenciada pela pandemia, mantido contrato assistência técnica e sistema prontuário eletrônico(Celk).

Destacamos aquisição de bens duráveis nos serviço; CEO - adquiriu no ano de 2021 uma Autoclave, 3 negatoscopios, uma seladora, e um motor endodôntico que faz o tratamento de canal de forma atomizada. SAMU aquisição de uma sonar. Algumas ações que estavam paradas por conta da pandemia começaram a ser retomadas, tais como reuniões de equipe técnica/Comissões, ações educativas/educação em saúde no território, Programa Saúde na Escola, entre outros, considerando todas as recomendações sanitárias vigentes.

## 6.2 PARTICIPAÇÃO E CONTROLE SOCIAL.

O Conselho Municipal de Saúde de Braço do Norte foi Criado pela lei ordinária nº 1216/97 e alterado pela lei 3067/15, a fim de adequar-se à resolução normativa nº 453/2012 do Conselho Nacional de Saúde (CNS). Esta normativa segue o que disciplina a Lei Complementar nº 141, de 13 de janeiro de 2012, e o Decreto nº 7.508, de 28 de junho de 2011, que regulamentam a Lei Orgânica da Saúde nº 8080 e 8142/90 e cumpri o artigo 198, III da Constituição de 1988. Os Conselhos Locais de Saúde foram estabelecidos com a implantação das estratégias de saúde da família e funcionam regularmente atuando em conjunto com os ESF do seu território.

## 6.3 COMISSÃO INTERGESTORES REGIONAL – CIR.

O Colegiado de Saúde tem como objetivo o planejamento das ações de saúde dos 12 municípios da AMUREL, juntamente com a Gerencia de Saúde, através de um processo permanente de discussão e negociação das ações para uma gestão solidária e participativa,





**ESTADO DE SANTA CATARINA**  
**GOVERNO DE BRAÇO DO NORTE**  
**SECRETARIA MUNICIPAL DE SAÚDE E SANEAMENTO**

visando a oferta de serviços de qualidade aos pacientes do SUS. Braço do Norte participa ativamente das discussões e resoluções do colegiado, sempre buscando caminhos mais acessíveis a população para os procedimentos de média e alta complexidade, além do fortalecimento da atenção primária a saúde, nesse espaço de planejamento, pactuação e cogestão solidária entre os entes se faz a qualificação do processo de regionalização no SUS.

## 7 MONITORAMENTO E AVALIAÇÃO.

A ideia é que as Diretrizes, Objetivos e Metas do Plano Municipal de Saúde 2022/2025 de Braço do Norte, sejam acompanhados sistematicamente para possibilitar ajustes que porventura sejam necessários, por mais que tenhamos um Plano Municipal de Saúde elaborado de forma participativa, com toda rede de saúde e participação social no processo de qualificar os serviços de saúde pública, ainda se corre grande risco de fracasso, se não for pensado como se dará o monitoramento e avaliação continuada. É fundamental que o PMS chegue até as equipes da ponta para que todos atuem em prol dos mesmos objetivos, numa estratégia de responsabilização dos atores envolvidos na construção do planejamento, o PMS não deve ser engavetado, precisa ser um instrumento “vivo” de gestão, assim podemos elencar cinco critérios para subsidiar essa avaliação, de modo que, após considerá-los é possível decidir sobre a continuidade, fortalecimento ou mesmo a exclusão de algumas ações e metas, são eles; Relevância: examina a necessidade de um projeto, observando se os efeitos esperados atendem às demandas dos beneficiários, se a intervenção é apropriada para solucionar os problemas identificados, se o conteúdo é consistente com as estratégias e abordagens adotadas; Eficácia: avalia a implementação do projeto em relação ao alcance dos efeitos para os beneficiários. Eficiência: avalia a forma como foram utilizados os recursos econômicos e insumos na promoção dos resultados, observando a relação entre os custos do projeto e efeitos. Impacto: analisa os efeitos a médio e longo prazos, inclusive direta ou indiretamente, positiva ou negativamente, intencionais ou não. Sustentabilidade: considera as probabilidades de os efeitos continuarem a ocorrer após o término da assistência prestada pelo programa, projeto ou política pública implantada. Para otimizar o acompanhamento das ações de saúde, a coordenação organiza as informações do planejamento em um painel, e a cada dois meses as metas e ações previstas são analisadas a partir de indicadores pré-definidos, a fim de corrigir possíveis problemas, reorientar as ações e controlar os prazos previstos no Plano Municipal de Saúde e na Programação Anual de Saúde.



**ESTADO DE SANTA CATARINA**  
**GOVERNO DE BRAÇO DO NORTE**  
**SECRETARIA MUNICIPAL DE SAÚDE E SANEAMENTO**

CONSELHO MUNICIPAL DE SAÚDE (CMS)

[saude@bracodonorte.sc.gov.br](mailto:saude@bracodonorte.sc.gov.br)

Telefone:36588988

Avenida Felipe Schmidt,nº 2515- Centro- Braço do Norte SC

Rua: Anita Garibaldi nº47

E-mail: conselhomunicipaldesaudebn@gmail.com Telefone: (48) 3658-2646



**ESTADO DE SANTA CATARINA  
GOVERNO DE BRAÇO DO NORTE  
SECRETARIA MUNICIPAL DE SAÚDE E SANEAMENTO**

7.1 DIRETRIZES, OBJETIVOS, METAS E AÇÕES DO PLANO MUNICIPAL DE SAÚDE 2022/2025.

**DIRETRIZES, OBJETIVOS, METAS E INDICADORES E AS  
AÇÕES DO PLANO DE SAÚDE 2022/2025  
BRAÇO DO NORTE**

CONSELHO MUNICIPAL DE SAÚDE (CMS)

[saude@bracodonorte.sc.gov.br](mailto:saude@bracodonorte.sc.gov.br)

Telefone: 36588988

Avenida Felipe Schmidt nº 2515- Centro- Braço do Norte SC

Rua: Anita Garibaldi nº 47

E-mail: [conselhomunicipaldesaudebn@gmail.com](mailto:conselhomunicipaldesaudebn@gmail.com) Telefone: (48) 3658-2646



**ESTADO DE SANTA CATARINA**  
**GOVERNO DE BRAÇO DO NORTE**  
**SECRETARIA MUNICIPAL DE SAÚDE E SANEAMENTO**

<b>DIRETRIZ 1 – Promover a ampliação e a resolutividade das ações e serviços da ATENÇÃO PRIMÁRIA de forma integrada e planejada.</b>								
<b>OBJETIVO 1 - Ampliar e qualificar o acesso da população às ações de ATENÇÃO PRIMÁRIA DE SAÚDE em todos os ciclos de vida com ênfase na humanização.</b>								
DESCRIÇÃO DA META	INDICADOR	INDICADOR (LINHA BASE) ÚLTIMO RESULTADO DO INDICADOR		UNIDADE DE MEDIDA	META PLANO (2022-2025)			
		VALOR (resultado)	ANO		2022	2023	2024	2025
Manter a cobertura de estratégia de saúde da família e Implantar o Programa Saúde na Hora (02 ESF na Policlínica).	Percentual de cobertura APS.	80%	2021	Percentual	95%	97%	99%	100%
Manter manutenção preventiva e reforma de rotina das estruturas físicas das Unidades de Saúde, com condições sanitárias de funcionamento.	Percentual de manutenção preventiva e reformas.	50%	2021	Percentual	60%	70%	80%	90%
Elaborar e executar Plano Anual de Educação Permanente em Saúde.	Percentual elaborado e executado.	10%	2021	Percentual	60%	70%	80%	90%
Contratar serviços de capacitação para educação permanente conforme plano anual.	Percentual contratado e executado.	10%	2021	Percentual	60%	70%	80%	90%
Implementar os serviços de prevenção, promoção, tratamentos e reabilitação da saúde na APS.	Percentual realizado.	85%	2021	Percentual	90%	95%	97%	98%
Garantir acessibilidade a idosos, pessoas portadoras de deficiência, gestantes e pacientes oncológicos nas UBS.	Percentual realizado.	100%	2021	Percentual	100%	100%	100%	100%
Manter acesso a cadeirantes e Repor cadeiras de Rodas nas UBS.	Percentual realizado.	100%	2021	Percentual	100%	100%	100%	100%
Implementar classificação de risco nos serviços de porta de entrada no sistema único saúde.	Percentual implantado.	30%	2021	Percentual	60%	70%	80%	90%



**ESTADO DE SANTA CATARINA**  
**GOVERNO DE BRAÇO DO NORTE**  
**SECRETARIA MUNICIPAL DE SAÚDE E SANEAMENTO**

Garantir atendimento odontológico de 60% do número total de gestantes.	Percentual realizado.	100%	2021	Percentual	100%	100%	100%	100%
Garantir 100% execução de teste rápido e HIV, sífilis, das gestantes acompanhadas.	Percentual realizado.	100%	2021	Percentual	100%	100%	100%	100%
Acompanhamento adequando de no mínimo de 6 consultas das gestante ao longo do pré-natal. Sendo a primeira consulta até 20 semanas de gestação.	Percentual realizado.	100%	2021	Percentual	100%	100%	100%	100%
Garantia do acesso 100% da população as ações de promoção prevenção e tratamento, recuperação e cuidados paliativos da saúde.	Percentual realizado.	100%	2021	Percentual	100%	100%	100%	100%
Verificar pressão arterial de 50% da população hipertensa a cada semestre.	Percentual realizado.	100%	2021	Percentual	100%	100%	100%	100%
Disponibilizar testagem de hemoglobina glicada para população diabética.	Percentual realizado.	100%	2021	Percentual	100%	100%	100%	100%
Aprimorar as redes de atenção e promover o cuidado integral as pessoas nos vários ciclos de vida (crianças, adolescentes, jovens, adultos e idosos), considerando as questões de gênero e da população em situações de vulnerabilidade social.	Percentual implantado.	30%	2021	Percentual	60%	70%	80%	90%
Aumentar a cobertura de exames cito patológico do colo do útero em mulheres de 25 a 64 anos.	Percentual de aumento nas coletas.	85%	2021	Percentual	90%	95%	97%	98%
Reduzir o número de mortalidade prematura (de 30-69 anos) por Doenças Crônicas Não Transmissíveis DCNT (Doenças do aparelho circulatório, câncer, diabetes e doenças respiratórias crônicas).	Percentual de redução em mortes por DCNT.	08%	2021	Percentual	09%	10%	12%	15%



**ESTADO DE SANTA CATARINA**  
**GOVERNO DE BRAÇO DO NORTE**  
**SECRETARIA MUNICIPAL DE SAÚDE E SANEAMENTO**

**DIRETRIZ 1 – Promover a ampliação e a resolutividade das ações e serviços da ATENÇÃO PRIMÁRIA de forma integrada e planejada.**

**OBJETIVO 2 - Ampliar a atuação dos MULTIPROFISSIONAIS nas ações de Atenção Primária de saúde no município.**

DESCRIÇÃO DA META	INDICADOR	INDICADOR (LINHA BASE) ÚLTIMO RESULTADO DO INDICADOR		UNIDADE DE MEDIDA	META PLANO (2022-2025)			
		VALOR (resultado)	ANO		2022	2023	2024	2025
Ampliar o serviço para as Práticas Integrativas e complementares ao SUS /PICS nas UBS.	Percentual de unidades com protocolos implantados.	20%	2021	Percentual	30%	50%	80%	100%
Manter o Centro de Educação Permanente em Saúde (CESPI), com gestão compartilhada através do Projeto a Três Mãos na implantação da PICS.	Atividades do CESPI e Plano de trabalho com A Associação pela Vida em Harmonia - AVHA.	80%	2021	Percentual	90%	95%	98%	100%
Manter projetos do Remexa-se na água para adultos e Crianças, remexa-se no caratê e remexa-se no solo.	Projeto mantido.	60%	2021	Percentual	90%	95%	98%	100%
Planejamento estratégico com os multiprofissionais e APS para o cuidado integral aos pacientes.	Percentual de unidades com planejamento implantados.	60%	2021	Percentual	70%	80%	90%	100%
Apoio as ações de prevenção e promoção da saúde na APS pelos multiprofissionais.	Ações desenvolvidas em conjunto com os multiprofissionais.	04	2021	Número	06	10	10	10
Ampliar vagas dos grupos de promoção de saúde mental (AMEI, Despertar e cuidando de quem cuida).	Vagas ampliadas.	60%	2021	Percentual	70%	80%	90%	100%
Inserir PICS como coadjuvante do plano terapêutico dos pacientes do CAPS.	Percentual implantado.	30%	2021	Percentual	60%	70%	80%	90%
Promover a Educação em Saúde para práticas corporais e hábitos de vida saudáveis com foco na saúde mental, em todos ciclos de vida pelas ESF/NASF/CESPI /PSE.	Percentual implantado.	50%	2021	Percentual	60%	70%	80%	90%
Implantar o Programa FARMÁCIA VIVA.	Percentual implantado.	30%	2021	Percentual	60%	80%	90%	100%
Implantar ambulatório da dor.	Percentual implantado.	10%	2021	Percentual	60%	80%	90%	100%

CONSELHO MUNICIPAL DE SAÚDE (CMS)

[saude@bracodonorte.sc.gov.br](mailto:saude@bracodonorte.sc.gov.br)

Telefone:36588988

Avenida Felipe Schmidt nº 2515- Centro- Braço do Norte SC

Rua: Anita Garibaldi nº47

E-mail: conselhomunicipaldesaudebn@gmail.com Telefone: (48) 3658-2646



**ESTADO DE SANTA CATARINA**  
**GOVERNO DE BRAÇO DO NORTE**  
**SECRETARIA MUNICIPAL DE SAÚDE E SANEAMENTO**

DIRETRIZ 1 – Promover a ampliação e a resolutividade das ações e serviços da ATENÇÃO PRIMÁRIA de forma integrada e planejada.								
OBJETIVO 3 - Conjugação de esforços visando à promoção e atenção à saúde e de prevenção das doenças e agravos relacionados à saúde dos escolares, PROGRAMA SAÚDE NA ESCOLA, articulada de forma Inter setorial entre as redes de saúde e de educação de Braço do Norte.								
DESCRIÇÃO DA META	INDICADOR	INDICADOR (LINHA BASE) ÚLTIMO RESULTADO DO INDICADOR		UNIDADE DE MEDIDA	META PLANO (2022-2025)			
		VALOR (resultado)	ANO		2022	2023	2024	2025
Ações de combate ao mosquito Aedes Aegypti.	Ações realizadas.	30%	2021	Percentual	100%	100%	100%	100%
Promoção das práticas Corporais, da Atividade Física e do lazer nas escolas	Ações realizadas.	30%	2021	Percentual	100%	100%	100%	100%
Prevenção ao uso de álcool, tabaco, crack e outras drogas.	Ações realizadas.	30%	2021	Percentual	100%	100%	100%	100%
Promoção da Cultura de Paz, Cidadania e Direitos Humanos.	Ações realizadas.	30%	2021	Percentual	100%	100%	100%	100%
Prevenção das violências e dos acidentes.	Ações realizadas.	30%	2021	Percentual	100%	100%	100%	100%
Identificação de educandos com possíveis sinais de agravos de doenças em eliminação. (Hanseníase, esquistossomose, filariose linfática, geohelmintíases, oncocercose e tracoma).	Ações realizadas.	30%	2021	Percentual	100%	100%	100%	100%
Promoção e Avaliação de Saúde bucal e aplicação tópica de flúor.	Ações realizadas.	30%	2021	Percentual	100%	100%	100%	100%
Verificação da situação vacinal.	Ações realizadas	30%	2021	Percentual	100%	100%	100%	100%
Promoção da segurança alimentar e nutricional e da alimentação saudável e prevenção da obesidade infantil.	Ações realizadas	30%	2021	Percentual	100%	100%	100%	100%
Promoção da saúde auditiva e identificação de educandos com possíveis sinais de alteração.	Ações realizadas	30%	2021	Percentual	100%	100%	100%	100%
Direito sexual e reprodutivo e prevenção de DST/AIDS.	Ações realizadas.	30%	2021	Percentual	100%	100%	100%	100%
Promoção da saúde ocular e identificação de educandos com possíveis sinais de alteração.	Ações realizadas	30%	2021	Percentual	100%	100%	100%	100%
Prevenção à Covid-19 nas escolas.	Ações realizadas.	30%	2021	Percentual	100%	100%	100%	100%

CONSELHO MUNICIPAL DE SAÚDE (CMS)

[saude@bracodonorte.sc.gov.br](mailto:saude@bracodonorte.sc.gov.br)

Telefone: 36588988

Avenida Felipe Schmidt nº 2515- Centro- Braço do Norte SC

Rua: Anita Garibaldi nº47

E-mail: [conselhomunicipaldesaudebn@gmail.com](mailto:conselhomunicipaldesaudebn@gmail.com) Telefone: (48) 3658-2646



**ESTADO DE SANTA CATARINA**  
**GOVERNO DE BRAÇO DO NORTE**  
**SECRETARIA MUNICIPAL DE SAÚDE E SANEAMENTO**

<b>DIRETRIZ 2 – Promover a ampliação da oferta de serviços da ATENÇÃO ESPECIALIZADA com vista à qualificação do acesso e redução das desigualdades regionais.</b>									
<b>OBJETIVO 1 - Ampliar e qualificar o acesso da população de Braço do Norte, às ações e serviços na REDE DE ATENÇÃO PSICOSSOCIAL, em articulação com outros pontos Inter setoriais.</b>									
DESCRIÇÃO DA META	INDICADOR	INDICADOR (LINHA BASE) ÚLTIMO RESULTADO DO INDICADOR		UNIDADE DE MEDIDA	META PLANO (2022-2025)				
		VALOR (resultado)	ANO		2022	2023	2024	2025	
Manter os processos de matriciamento em atenção psicossocial.	Percentual de agenda dos serviços com matriciamento.	20%	2021	Percentual	30%	50%	80%	100%	
Planejamento estratégico com os multiprofissionais no cuidado com usuários de crack, álcool e outras drogas.	Percentual de unidades com planejamento implantados.	10%	2021	Percentual	30%	50%	80%	100%	
Ações de promoção a desospitalização como única forma de tratamento aos transtornos mentais.	Ações desenvolvidas.	01	2021	Número	02	02	03	03	
Ações de manejo correto ao uso excessivo de benzodiazepínicos.	Ações desenvolvidas.	01	2021	Número	02	02	03	03	
Aumentar o número de visita domiciliar pelo CAPS aos pacientes mais graves.	Percentual de visitas realizadas.	10%	2021	Percentual	30%	50%	80%	100%	
Realizar busca ativa dos pacientes que abandonam o tratamento.	Percentual realizado.	80%	2021	Percentual	90%	95%	98%	100%	
Acompanhar pacientes pós internação psiquiátrica hospitalar a fim de diminuir recaídas, crises e o número de internações.	Percentual realizado.	80%	2021	Percentual	100%	100%	100%	100%	
Reduzir a número de óbito por suicídio.	Percentual de redução em mortes por suicídio.	08%	2021	Percentual	09%	10%	12%	15%	
Ampliar acesso ambulatorial ao serviços de saúde mental.	Acesso ampliado.	100%	2021	Percentual	100%	100%	100%	100%	
Implantar CVV comunidade.	Percentual implantado.	30%	2021	Percentual	60%	80%	90%	100%	

CONSELHO MUNICIPAL DE SAÚDE (CMS)

[saude@bracodonorte.sc.gov.br](mailto:saude@bracodonorte.sc.gov.br)

Telefone:36588988

Avenida Felipe Schmidt nº 2515- Centro- Braço do Norte SC

Rua: Anita Garibaldi nº47

E-mail: conselhomunicipaldesaudebn@gmail.com Telefone: (48) 3658-2646





**ESTADO DE SANTA CATARINA**  
**GOVERNO DE BRAÇO DO NORTE**  
**SECRETARIA MUNICIPAL DE SAÚDE E SANEAMENTO**

DIRETRIZ 2 – Promover a ampliação da oferta de serviços da ATENÇÃO ESPECIALIZADA com vista à qualificação do acesso e redução das desigualdades regionais.								
OBJETIVO 2 - Fortalecer e ampliar a REDE DOS SERVIÇOS DE URGÊNCIA E EMERGÊNCIA /SAMU e a atenção às pessoas com deficiência/APAE. CENTRO ESPECIALIZADO EM ODONTOLOGIA/CEO, programa melhor em casa/EMAD E EMAP.								
DESCRIÇÃO DA META	INDICADOR	INDICADOR (LINHA BASE) ÚLTIMO RESULTADO DO INDICADOR		UNIDADE DE MEDIDA	META PLANO (2022-2025)			
		VALOR (resultado)	ANO		2022	2023	2024	2025
Aprimorar a rede por meio de serviços especializados na elaboração de protocolos e fluxos de acesso.	Serviços referenciados realizados.	80%	2021	Percentual	100%	100%	100%	100%
Manter contrato com prestação de serviço de urgência e emergência/ ambulatorial Hospital Santa Teresinha, e serviços de pessoal Jurídica e física especializados necessários para garantia do direito ao acesso a atenção integral a saúde.	Contratos mantidos.	100%	2021	Percentual	100%	100%	100%	100%
Ampliar a assistência da atenção especializada no fechamento do diagnóstico da deficiência intelectual.	Ampliação realizada.	100%	2021	Percentual	100%	100%	100%	100%
Criação de um protocolo de atendimento aos pacientes da APAE.	Protocolo elaborado e implantado.	100%	2021	Percentual	100%	100%	100%	100%
Promover ações para fortalecer e divulgar os serviços ofertados pela APAE, em conjunto com os profissionais do SUS no município.	Ações realizadas.	01	2021	Número	01	01	01	01
Fortalecer no mês de agosto a prevenção das deficiências com ações municipais.	Ações realizadas.	01	2021	Número	01	01	01	01
Divulgar e esclarecer a população sobre as ações do Serviço de Atendimento Móvel de Urgência.	Ações realizadas.	01	2021	Número	02	01	02	01
Aquisição de uma nova unidade móvel para SAMU.	Ambulância adquirida.	00	2021	Número	00	01	00	01
Solicitar a qualificação do SAMU ao MS.	Qualificação solicitada.	100%	2021	Percentual	100%	100%	100%	100%
Implantar o Programa Melhor em Casa SAD; EMAD/ EMAP	Percentual implantado.	90%	2021	Percentual	100%	100%	100%	100%

CONSELHO MUNICIPAL DE SAÚDE (CMS)

[saude@bracodonorte.sc.gov.br](mailto:saude@bracodonorte.sc.gov.br)

Telefone:36588988

Avenida Felipe Schmidt nº 2515- Centro- Braço do Norte SC

Rua: Anita Garibaldi nº47

E-mail: conselhomunicipaldesaudebn@gmail.com Telefone: (48) 3658-2646



**ESTADO DE SANTA CATARINA**  
**GOVERNO DE BRAÇO DO NORTE**  
**SECRETARIA MUNICIPAL DE SAÚDE E SANEAMENTO**

Adquirir veículo próprio ao programa melhor em casa.	Veículo adquirido.	100%	2021	Percentual	100%	100%	100%	100%
Elaborar protocolos de acesso ao programa melhor em casa (EMAD)	Protocolos elaborados.	100%	2021	Percentual	100%	100%	100%	100%
Realizar mutirão para reduzir filas dos exames e consultas represados.	Mutirão realizado.	05	2021	Número	07	09	10	12
Garantir a continuidade e o acesso do serviço CEO realizando produção mínima mensal dos procedimentos individuais para pacientes com necessidades especiais, endodontia, periodontia, cirurgia oral.	Acesso garantido.	100%	2021	Percentual	100%	100%	100%	100%
Fortalecer os protocolos do SISREG no acesso as especialidades.	Protocolos atualizados.	100%	2021	Percentual	100%	100%	100%	100%

CONSELHO MUNICIPAL DE SAÚDE (CMS)

[saude@bracodonorte.sc.gov.br](mailto:saude@bracodonorte.sc.gov.br)

Telefone: 36588988

Avenida Felipe Schmidt nº 2515- Centro- Braço do Norte SC

Rua: Anita Garibaldi nº47

E-mail: [conselhomunicipaldesaudebn@gmail.com](mailto:conselhomunicipaldesaudebn@gmail.com) Telefone: (48) 3658-2646



**ESTADO DE SANTA CATARINA**  
**GOVERNO DE BRAÇO DO NORTE**  
**SECRETARIA MUNICIPAL DE SAÚDE E SANEAMENTO**

**DIRETRIZ 3 - Promover ações que garantam e ampliem o acesso da população a MEDICAMENTOS E INSUMOS ESTRATÉGICOS, com qualidade, segurança, eficácia, em tempo oportuno.**

**OBJETIVO 1 - Promover o uso racional de medicamentos e qualificar a ASSISTÊNCIA FARMACÊUTICA no âmbito municipal.**

DESCRIÇÃO DA META	INDICADOR	INDICADOR (LINHA BASE) ÚLTIMO RESULTADO DO INDICADOR		UNIDADE DE MEDIDA	META PLANO (2022-2025)			
		VALOR (resultado)	ANO		2022	2023	2024	2025
Manutenção do espaço físico e mobiliário da farmácia básica.	Espaço qualificado para atendimentos da farmácia básica.	100%	2021	Percentual	100%	100%	100%	100%
Educação permanente para a Política Municipal de Assistência Farmacêutica.	Capacitações realizadas.	01	2021	Número	1	1	1	1
Atualização da REMUME uma vez ao ano.	Atualização realizada	100%	2021	Percentual	100%	100%	100%	100%
Garantir disponibilidade de insumos e medicamentos da REMUME nas UBS.	Acesso garantido.	100%	2021	Percentual	100%	100%	100%	100%
Dar acesso com a publicidade da lista REMUME.	Acesso garantido.	100%	2021	Percentual	100%	100%	100%	100%

CONSELHO MUNICIPAL DE SAÚDE (CMS)

[saude@bracodonorte.sc.gov.br](mailto:saude@bracodonorte.sc.gov.br)

Telefone: 36588988

Avenida Felipe Schmidt nº 2515- Centro- Braço do Norte SC

Rua: Anita Garibaldi nº47

E-mail: [conselhomunicipaldesaudebn@gmail.com](mailto:conselhomunicipaldesaudebn@gmail.com) Telefone: (48) 3658-2646



**ESTADO DE SANTA CATARINA**  
**GOVERNO DE BRAÇO DO NORTE**  
**SECRETARIA MUNICIPAL DE SAÚDE E SANEAMENTO**

DIRETRIZ 4- Fortalecer as ações e serviços de promoção e proteção à saúde, mediante ações integradas da VIGILÂNCIA EM SAÚDE.								
OBJETIVO 1 - Redução dos riscos e agravos à saúde da população, por meio das ações da VIGILÂNCIA SANITÁRIA.								
DESCRIÇÃO DA META	INDICADOR	INDICADOR (LINHA BASE) ÚLTIMO RESULTADO DO INDICADOR		UNIDADE DE MEDIDA				
		VALOR (resultado)	ANO		2022	2023	2024	2025
Aumentar o número de estabelecimentos legalizados.	Percentual de aumento nos estabelecimentos legalizados.	80%	2021	Percentual	100%	100%	100%	100%
Implantar código de vigilância em saúde municipal.	Projeto elaborado.	30%	2021	Percentual	100%	100%	100%	100%
Ampliar a proporção de análises realizadas em amostras de água para consumo humano, quanto aos parâmetros coliformes totais, cloro residual livre e turbidez.	Amostrar coletadas e analisadas.	90%	2021	Percentual	100%	100%	100%	100%
Identificar as ocupações que apresentam maiores incidências de agravos relacionados ao trabalho, possibilitando a definição de ações de promoção, prevenção, vigilância e assistência, de forma mais adequada.	Proporção de preenchimento do campo ocupação nas notificações de agravos relacionados ao trabalho.	80%	2021	Percentual	100%	100%	100%	100%
Promover ações de educação ao destino adequado aos resíduos.	Ações realizadas.	00	2021	Número	01	02	01	02
Atualizar o marco regulatório de vigilância Sanitária.	Atualização realizada	100%	2021	Percentual	100%	100%	100%	100%
Implementar programa saúde do trabalhador.	Percentual implantado.	60%	2021	Percentual	100%	100%	100%	100%



**ESTADO DE SANTA CATARINA**  
**GOVERNO DE BRAÇO DO NORTE**  
**SECRETARIA MUNICIPAL DE SAÚDE E SANEAMENTO**

DIRETRIZ 4 - Fortalecer as ações e serviços de promoção e proteção à saúde, mediante ações integradas da VIGILÂNCIA EM SAÚDE.								
OBJETIVO 2 - Redução dos riscos e agravos à saúde da população, por meio das ações da VIGILÂNCIA AMBIENTAL.								
DESCRIÇÃO DA META	INDICADOR	INDICADOR (LINHA BASE) ÚLTIMO RESULTADO DO INDICADOR		UNIDADE DE MEDIDA	META PLANO (2022-2025)			
		VALOR (resultado)	ANO		2022	2023	2024	2025
Atualizar o reconhecimento geográfico dos pontos estratégicos (Dengue).	Atualização realizada.	01	2021	Número	01	1	01	01
Ampliar 100 % de armadilhas para os mosquito da Dengue.	Número de armadilhas ampliadas.	80%	2021	Percentual	100%	100%	100%	100%
Realizar ação Inter setorial distribuído folder 100% dos domicílios visitado.	Ações realizadas.	0	2021	Número	01	01	01	01
Imóveis visitado em cada ciclo de infestação.	Imóveis visitados.	100%	2021	Percentual	100%	100%	100%	100%
Vigilância em 118 dos pontos estratégicos quinzenalmente.	118 Pontos visitados.	100%	2021	Percentual	100%	100%	100%	100%
Realizar campanhas informativa da população quanto a sinais da doença.	Ações realizadas.	01	2021	Número	01	01	01	01

CONSELHO MUNICIPAL DE SAÚDE (CMS)

[saude@bracodonorte.sc.gov.br](mailto:saude@bracodonorte.sc.gov.br)

Telefone:36588988

Avenida Felipe Schmidt nº 2515- Centro- Braço do Norte SC

Rua: Anita Garibaldi nº47

E-mail: conselhomunicipaldesaudebn@gmail.com Telefone: (48) 3658-2646



**ESTADO DE SANTA CATARINA**  
**GOVERNO DE BRAÇO DO NORTE**  
**SECRETARIA MUNICIPAL DE SAÚDE E SANEAMENTO**

DIRETRIZ 4 - Fortalecer as ações e serviços de promoção e proteção à saúde, mediante ações integradas da VIGILÂNCIA EM SAÚDE.								
OBJETIVO 3 - Redução dos riscos e agravos à saúde da população, por meio das ações da VIGILÂNCIA EPIDEMIOLÓGICA.								
DESCRIÇÃO DA META	INDICADOR	INDICADOR (LINHA BASE) ÚLTIMO RESULTADO DO INDICADOR		UNIDADE DE MEDIDA	META PLANO (2022-2025)			
		VALOR (resultado)	ANO		2022	2023	2024	2025
Manter a investigação dos óbitos de mulheres em idade fértil (MIF).	Proporção de óbitos de mulheres em idade fértil (10 a 49 anos) investigados.	100%	2021	Percentual	100%	100%	100%	100%
Manter a proporção de registro de óbitos com causa básica definida.	Proporção de registro de óbitos com causa básica definida	90%	2021	Percentual	100%	100%	100%	100%
Alcançar, em pelo menos 85%, as coberturas vacinais adequadas do Calendário Básico de Vacinação da Criança.	Proporção de vacinas do Calendário Nacional de Vacinação para crianças menores de dois anos de idade com cobertura vacinal preconizada.	82%	2021	Percentual	85%	85%	85%	85%
Aumentar os registros de Doença de Notificação Compulsória Imediata -DNCI, encerrados dentro de 60 dias a partir da data de notificação.	Proporção de casos de doenças de notificação compulsória imediata (DNCI) encerrados em até 60 dias após notificação.	95%	2021	Percentual	100%	100%	100%	100%
Manter a proporção de cura dos casos novos de hanseníase nos anos das coortes.	Proporção de cura dos casos novos de hanseníase diagnosticados nos anos das coortes.	100%	2021	Percentual	100%	100%	100%	100%
Realizar 100% exames HIV realizados entre os casos novos de tuberculose.	Exames HIV realizados.	100%	2021	Percentual	100%	100%	100%	100%
Aumentar o percentual de cura nos casos novos de Tuberculose.	Proporção de cura de casos novos de Tuberculose.	90%	2021	Percentual	100%	100%	100%	100%
Garantir acesso ao tratamento dos casos novos de tuberculose pulmonar com confirmação laboratorial.	Acesso garantido.	100%	2021	Percentual	100%	100%	100%	100%

CONSELHO MUNICIPAL DE SAÚDE (CMS)

[saude@bracodonorte.sc.gov.br](mailto:saude@bracodonorte.sc.gov.br)

Telefone:36588988

Avenida Felipe Schmidt nº 2515- Centro- Braço do Norte SC

Rua: Anita Garibaldi nº47

E-mail: conselhomunicipaldesaudebn@gmail.com Telefone: (48) 3658-2646



**ESTADO DE SANTA CATARINA**  
**GOVERNO DE BRAÇO DO NORTE**  
**SECRETARIA MUNICIPAL DE SAÚDE E SANEAMENTO**

Manter o índice 0 de crianças com HIV no Município.	Índice mantido.	100%	2021	Percentual	100%	100%	100%	100%
Manter o Serviço especializado SAE no acompanhamento de pacientes com doenças transmissíveis.	Serviço mantido.	100%	2021	Percentual	100%	100%	100%	100%
Desenvolver ações de contingência para respostas de emergência em saúde pública em Braço do Norte.	Ações realizadas.	100%	2021	Percentual	100%	100%	100%	100%

CONSELHO MUNICIPAL DE SAÚDE (CMS)

[saude@bracodonorte.sc.gov.br](mailto:saude@bracodonorte.sc.gov.br)

Telefone:36588988

Avenida Felipe Schmidt nº 2515- Centro- Braço do Norte SC

Rua: Anita Garibaldi nº47

E-mail: conselhomunicipaldesaudebn@gmail.com Telefone: (48) 3658-2646



**ESTADO DE SANTA CATARINA**  
**GOVERNO DE BRAÇO DO NORTE**  
**SECRETARIA MUNICIPAL DE SAÚDE E SANEAMENTO**

**DIRETRIZ 5 - Fortalecer a GESTÃO MUNICIPAL DO SUS, com planejamento, auditoria, ouvidoria, regulação, gestão do trabalho, educação em saúde, participação e controle social.**

**OBJETIVO 1 - Aperfeiçoamento da GESTÃO MUNICIPAL DE SAÚDE.**

DESCRIÇÃO DA META	INDICADOR	INDICADOR (LINHA BASE) ÚLTIMO RESULTADO DO INDICADOR		UNIDADE DE MEDIDA	META PLANO (2022-2025)			
		VALOR (resultado)	ANO		2022	2023	2024	2025
Elaboração e aprovação do Plano de Saúde.	Plano de Saúde aprovado no Conselho.	100%	2021	Percentual	0	0	0	100%
Entrega dos instrumentos de gestão nas datas estabelecidas.	Ações realizadas.	100%	2021	Percentual	100%	100%	100%	100%
Participar 90% dos encontros regionais e macrorregionais.	Participação anual nos encontros da CIR e macrorregião.	80%	2021	Percentual	85%	88%	90%	90%
Reposição da frota de veículos da Secretaria Municipal de Saúde e aquisição de uma nova viatura para SAMU.	Ações realizadas.	20%	2021	Percentual	40%	50%	80%	100%
Manter contratação de serviços especializado na gestão de serviços de Saúde por meio de contrato de Gestão; CEO SAMU, NASF e Programa Melhor em Casa.	Contratos mantidos.	100%	2021	Percentual	100%	100%	100%	100%
Manter lanche para pacientes no tratamento fora do domicílio TFD mais 100 km.	Projeto mantido.	100%	2021	Percentual	100%	100%	100%	100%
Revitalizar as unidades de saúde e promover acessibilidade.	Unidades com acessibilidade.	50%	2021	Percentual	60%	70%	80%	100%
Implantar o programa "SAÚDE NA HORA" estendendo o horário de atendimento da atenção primária na dependência da Policlínica Central.	Saúde na Hora implantado.	100%	2021	Percentual	100%	100%	100%	100%
Manter convênios de atendimento médico especializado, clínicas, laboratórios, consórcio e parceria público privada.	Ações realizadas.	20%	2021	Percentual	40%	50%	80%	100%
Manter serviços contratado de transporte TFD, conforme região referenciada.	Contratos mantidos.	100%	2021	Percentual	100%	100%	100%	100%
Pleitear junto as demais esferas de governo a ampliação das parcerias na busca de mais recursos para o Município.	Solicitação realizada.	100%	2021	Percentual	100%	100%	100%	100%

CONSELHO MUNICIPAL DE SAÚDE (CMS)

[saude@bracodonorte.sc.gov.br](mailto:saude@bracodonorte.sc.gov.br)

Telefone: 36588988

Avenida Felipe Schmidt nº 2515- Centro- Braço do Norte SC

Rua: Anita Garibaldi nº47

E-mail: [conselhomunicipaldesaudebn@gmail.com](mailto:conselhomunicipaldesaudebn@gmail.com) Telefone: (48) 3658-2646





**ESTADO DE SANTA CATARINA**  
**GOVERNO DE BRAÇO DO NORTE**  
**SECRETARIA MUNICIPAL DE SAÚDE E SANEAMENTO**

Manter a adesão do Programa Mais Médicos.	Programa mantido.	100%	2021	Percentual	100%	100%	100%	100%
Ampliar campanhas educativas sobre os direitos das pessoas com deficiência, pelo poder público e pela iniciativa privada.	Campanhas realizadas anualmente.	01	2021	Número	01	01	01	01
Garantir participação dos coordenadores nos processos de aquisição de insumos, bens e serviços.	Projeto Implantado	40%	2021	Percentual	50%	70%	90%	100%
Buscar recursos junto a esfera federal para construção de Unidade de Saúde no Centro para 2 ESF- Saúde na Hora.	Solicitação realizada.	100%	2021	Percentual	100%	100%	100%	100%
Adequar e equipar a estrutura do centro de referência para serviço especializados (SAE).	Ações realizadas.	20%	2021	Percentual	40%	50%	80%	100%
Adequar sala de Práticas integrativas e complementar em todas as UBS.	Ações realizadas.	20%	2021	Percentual	40%	50%	80%	100%
Adequar a estrutura da Policlínica para o Saúde na Hora -02 ESF.	Ações realizadas.	100%	2021	Percentual	100%	100%	100%	100%
Adequar e equipar a estrutura do almoxarifado central.	Ações realizadas.	20%	2021	Percentual	40%	50%	80%	100%
Incentivar a valorização dos profissionais da saúde, através do plano de cargo e carreira.	Plano elaborado e implantado.	0	2021	Número	0	01	0	0
Manter adesão ao programa saúde na escola(PSE) e alimentação dos dados de produção no sistema.	Adesão mantida.	100%	2021	Percentual	100%	100%	100%	100%
Implantar o programa MELHOR EM CASA, com EMAD e EMAP, para atendimentos e acolhimentos aos pacientes que precisam de cuidados multiprofissionais e intensivos em domicílio com frequência de, pelo menos, uma vez por semana.	Implantação do atendimento domiciliar (MELHOR EM CASA)	80%	2021	Percentual	100%	100%	100%	100%
Elaborar e aprovar no CMS o cronograma de educação permanente anual.	Ações realizadas.	100%	2021	Percentual	100%	100%	100%	100%
Garantir a Atenção Integral a Saúde como a rede contratualizada do 3º setor (APAE, REDE FEMININA e outros).	Acesso garantido.	100%	2021	Percentual	100%	100%	100%	100%
Criar comitê de investigação de óbito.	Projeto Implantado	10%	2021	Percentual	50%	70%	90%	100%
Garantir o fortalecimento da gestão compartilhada nas região de saúde, visando oferecer ao cidadã o cuidado integral.	Acesso garantido.	100%	2021	Percentual	100%	100%	100%	100%



**ESTADO DE SANTA CATARINA**  
**GOVERNO DE BRAÇO DO NORTE**  
**SECRETARIA MUNICIPAL DE SAÚDE E SANEAMENTO**

DIRETRIZ 5 - Fortalecer a GESTÃO MUNICIPAL DO SUS, com planejamento, auditoria, ouvidoria, regulação, gestão do trabalho, educação em saúde, participação e controle social.								
OBJETIVO 2-Garantir a PARTICIPAÇÃO SOCIAL para o SUS, estabelecida na lei 8142/90.								
DESCRIÇÃO DA META	INDICADOR	INDICADOR (LINHA BASE) ÚLTIMO RESULTADO DO INDICADOR		UNIDADE DE MEDIDA	META PLANO (2022-2025)			
		VALOR (resultado)	ANO		2022	2023	2024	2025
Realizar no mínimo 10 reuniões ordinárias.	Reuniões realizadas.	10	2021	Número	10	10	10	10
Realizar no mínimo uma conferência Municipal em 4 anos.	Conferencia realizada.	00	2021	Número	01	01	00	00
Realizar no mínimo um fórum para eleição das entidades e representantes do conselho a cada 2 anos (Regimento interno).	Fórum realizado.	00	2021	Número	01	00	01	00
Realizar um encontros entre os conselheiros municipais e locais de saúde.	Encontros realizados.	01	2021	Número	01	01	01	01

CONSELHO MUNICIPAL DE SAÚDE (CMS)

[saude@bracodonorte.sc.gov.br](mailto:saude@bracodonorte.sc.gov.br)

Telefone:36588988

Avenida Felipe Schmidt nº 2515- Centro- Braço do Norte SC

Rua: Anita Garibaldi nº47

E-mail: conselhomunicipaldesaudebn@gmail.com Telefone: (48) 3658-2646



**ESTADO DE SANTA CATARINA**  
**GOVERNO DE BRAÇO DO NORTE**  
**SECRETARIA MUNICIPAL DE SAÚDE E SANEAMENTO**

**DIRETRIZ 6 – Promover a PREVENÇÃO DAS CARÊNCIAS NUTRICIONAIS ESPECÍFICAS, DESNUTRIÇÃO E REDUÇÃO DA PREVALÊNCIA DO SOBREPESO E OBESIDADE e das doenças crônicas não transmissíveis.**

**OBJETIVO 1 -** Controlar e prevenir os agravos e doenças consequentes da insegurança alimentar e nutricional por meio da estruturação da **ATENÇÃO NUTRICIONAL** na rede de atenção à saúde, em especial no âmbito da atenção primária e escolas.

DESCRIÇÃO DA META	INDICADOR	INDICADOR (LINHA BASE) ÚLTIMO RESULTADO DO INDICADOR		UNIDADE DE MEDIDA	META PLANO (2022-2025)			
		VALOR (resultado)	ANO		2022	2023	2024	2025
Implantação dos protocolos de segurança alimentar nas unidades de saúde.	Percentual de unidades com protocolos implantados.	10%	2021	Percentual	30%	50%	80%	100%
Realizar acompanhamento e desenvolvimento infantil e na gestação (SISVAN), com orientação individual e coletiva.	Percentual de crianças e gestantes acompanhadas.	80%	2021	Percentual	70%	72%	73%	75%
Promover ações de avaliação nutricional, e seus fatores determinantes a antropometria de indivíduos de todas as fases da vida (crianças, adolescentes, adultos, idosos e gestantes).	Ações realizadas	01	2021	Número	02	02	02	02
Acompanhar crianças e gestantes com carências nutricionais nas unidades de saúde.	Percentual de acompanhamento.	90%	2021	Percentual	100%	100%	100%	100%
Avaliar estado nutricional das crianças menores de 10 anos e alunos de creches municipais de Braço do Norte.	Estado nutricional avaliado de todas as crianças menores de 10 anos matriculadas em escolas.	100%	2021	Percentual	100%	100%	100%	100%
Avaliar os marcadores de consumo alimentar das crianças menores de 10 anos e alunos de creches municipais de Braço do Norte.	Marcadores de consumo alimentar avaliados de no mínimo 10% das crianças menores de 10 anos.	10%	2021	Percentual	10%	10%	10%	10%
Ofertar atividades coletivas de promoção da alimentação adequada e saudável para as crianças.	Realizar no mínimo 2 atividades coletivas.	02	2021	Número	02	02	02	02
Realizar no mínimo 01 atividades coletivas de promoção das práticas corporais e atividades físicas, por escola de Braço do Norte.	Realizar no mínimo 2 atividades coletivas.	02	2021	Número	02	02	02	02

CONSELHO MUNICIPAL DE SAÚDE (CMS)

[saude@bracodonorte.sc.gov.br](mailto:saude@bracodonorte.sc.gov.br)

Telefone: 36588988

Avenida Felipe Schmidt nº 2515- Centro- Braço do Norte SC

Rua: Anita Garibaldi nº47

E-mail: [conselhomunicipaldesaudebn@gmail.com](mailto:conselhomunicipaldesaudebn@gmail.com) Telefone: (48) 3658-2646



**ESTADO DE SANTA CATARINA**  
**GOVERNO DE BRAÇO DO NORTE**  
**SECRETARIA MUNICIPAL DE SAÚDE E SANEAMENTO**

Realizar atendimento individual em crianças menores de 10 anos identificadas com obesidade.	Percentual de crianças menores de 10 anos com obesidade atendidas de forma individual na APS.	100%	2021	Percentual	100%	100%	100%	100%
Garantir a cobertura de acompanhamento das condições de Saúde do Programa Bolsa Família (PBF).	Cobertura do PBF.	100%	2021	Percentual	100%	100%	100%	100%
Incentivar a amamentação exclusiva no mínimo até 6 meses.	Ações realizadas a todas as gestantes.	100%	2021	Percentual	100%	100%	100%	100%

CONSELHO MUNICIPAL DE SAÚDE (CMS)

[saude@bracodonorte.sc.gov.br](mailto:saude@bracodonorte.sc.gov.br)

Telefone: 36588988

Avenida Felipe Schmidt nº 2515- Centro- Braço do Norte SC

Rua: Anita Garibaldi nº47

E-mail: [conselhomunicipaldesaudebn@gmail.com](mailto:conselhomunicipaldesaudebn@gmail.com) Telefone: (48) 3658-2646



**ESTADO DE SANTA CATARINA  
GOVERNO DE BRAÇO DO NORTE  
SECRETARIA MUNICIPAL DE SAÚDE E SANEAMENTO**

8 APROVAÇÃO CONSELHO MUNICIPAL DE SAÚDE.



**CONSELHO MUNICIPAL DE SAÚDE**

**RESOLUÇÃO 004/CMS/202**

**APROVA O PLANO MUNICIPAL  
DE SAÚDE 2022-2025;**

O PRESIDENTE DO CONSELHO MUNICIPAL DE SAÚDE DE BRAÇO DO NORTE, no uso de suas competências regimentais e atribuições conferidas pelas Leis 8.080/90, 8.142/90, portaria 453/2012 do Conselho Nacional de Saúde e a Lei Municipal nº1216 DE 1997 e 2841, de 27 março de 2013, pelo Regimento Interno, deste Conselho em assembleia ordinária do dia 09 de fevereiro de 2022;

**R E S O L V E:**

Artº 1º- Aprovar O Plano Municipal de Saúde 2022 à 2025.

Braço do Norte, 09 de fevereiro de 2022

  
Reges Barbosa da Silva  
Presidente do Conselho Municipal de Saúde  
Braço do Norte-SC

  
Homologado  
Sérgio Fernando D. Arent  
Secretária Municipal de Saúde  
Braço do Norte- SC